



SPRAWOZDANIE ROCZNE

z realizacji

Planu Rozwoju Obszarów Wiejskich
na lata 2004-2006

za rok 2005

KRAJ CZŁONKOWSKI
RZECZPOSPOLITA POLSKA

Warszawa, czerwiec 2006

Opracowanie: Ministerstwo Rolnictwa i Rozwoju Wsi, Departament Rozwoju Obszarów Wiejskich
na podstawie danych przekazanych przez Agencję Restrukturyzacji i Modernizacji Rolnictwa

SPIS TREŚCI

WSTĘP	4
ROZDZIAŁ 1. Zmiany ogólnych warunków mających znaczenie dla wdrażania programu	5
1.1. Główne trendy ekonomiczne i polityka państwa	5
ROZDZIAŁ 2. Postęp w realizacji programu.....	10
2.1. Wprowadzenie.....	10
2.2. Realizacja finansowa PROW	12
2.2.1 Realokacja środków	13
2.3. Postęp w realizacji priorytetów i działań PROW.....	14
2.3.1. Priorytet A. Wzrost konkurencyjności gospodarstw	14
2.3.1.1. Działanie A1. Renty strukturalne.....	14
2.3.1.2. Działanie A2. Wspieranie gospodarstw niskotowarowych.....	15
2.3.1.3. Działanie A3. Grupy producentów rolnych	16
2.3.2. Priorytet B. Zrównoważony rozwój obszarów wiejskich	16
2.3.2.1. Działanie B1. Wspieranie działalności rolniczej na obszarach o niekorzystnych warunkach gospodarowania.....	16
2.3.2.2. Działanie B2. Wspieranie przedsięwzięć rolnośrodowiskowych i poprawy dobrostanu zwierząt	17
2.3.2.3. Działanie B3. Zalesianie gruntów rolnych.....	18
2.3.2.4. Działanie B4. Dostosowanie gospodarstw rolnych do standardów UE	19
2.3.3. Pozostałe działania	20
2.3.3.1. Działanie 1. Pomoc techniczna.....	20
2.3.3.2. Działanie 2. Uzupelnienie płatności obszarowych	21
2.3.3.3. Działanie 3. Projekty w ramach rozporządzenia nr 1268/1999	21
ROZDZIAŁ 3. Działania podjęte w celu zapewnienia wysokiej jakości i skuteczności wdrażania programu	22
3.1. Organ Zarządzający	22
3.2. Komitet Monitorujący.....	23
3.3. Agencja Płatnicza	24
3.4. Działania związane z monitoringiem.....	29
3.5. Działania związane z oceną	29
3.6. Działania związane z kontrolą finansową	29
3.7. Główne problemy napotkane podczas realizacji PROW i zastosowane działania	30
ROZDZIAŁ 4. Działania podjęte w celu zapewnienia zgodności z politykami Wspólnoty.....	32
ZAŁĄCZNIKI	
ZAŁĄCZNIK 1. Tabele wspólnych wskaźników monitoringu programowania rozwoju obszarów wiejskich PROW 2000-2006	
ZAŁĄCZNIK 2. Dodatkowe wskaźniki monitorowania wybranych działań Planu Rozwoju Obszarów Wiejskich	
ZAŁĄCZNIK 3. Podsumowanie środków zmniejszających i zwiększających budżet poszczególnych działań PROW w ramach pierwszej realokacji PROW (data wejścia w życie 14 grudnia 2005 r.)	
ZAŁĄCZNIK 4. Informacje dotyczące akredytacji ARiMR jako Agencji Płatniczej za 2005 r.	
ZAŁĄCZNIK 5. Skład Zespołu-Komitetu do Spraw Monitorowania Planu Rozwoju Obszarów Wiejskich	
ZAŁĄCZNIK 6. Najważniejsze akty prawne dotyczące Planu Rozwoju Obszarów Wiejskich opublikowane i znowelizowane w latach 2004-2005.	

WSTĘP

Niniejsze sprawozdanie jest drugim *Sprawozdaniem rocznym z realizacji Planu Rozwoju Obszarów Wiejskich na lata 2004-2006* (PROW) i obejmuje okres od 1 stycznia do 31 grudnia 2005 r.

Sprawozdanie zostało przygotowane i zostanie przekazane do Komisji Europejskiej zgodnie z przepisami art. 48 ust. 2 rozporządzenia Rady (WE) Nr 1257/1999 i art. 61 rozporządzenia Komisji (WE) nr 817/2004 oraz na podstawie przepisów art. 8 ustawy z dnia 28 listopada 2003 r. o wspieraniu rozwoju obszarów wiejskich ze środków pochodzących z Sekcji Gwarancji Europejskiego Funduszu Orientacji i Gwarancji Rolnej.

Sprawozdanie dotyczy realizacji działań zawartych w dokumencie programowym Planu Rozwoju Obszarów Wiejskich dla Polski na lata 2004-2006, zatwierdzonym decyzją Komisji (WE) C(2004) 3373 z dnia 6 września 2004 r. i zmienionym zgodnie z notyfikacjami przekazanymi do KE w 2005 r.

Sprawozdanie zawiera 4 rozdziały i dołączono do niego 6 załączników.

W rozdziale 1 omówiono główne zmiany ogólnych warunków mających znaczenie dla wdrażania programu (znaczące trendy społeczno-ekonomiczne, zmiany polityki krajowej, zmiany polityki regionalnej, zmiany polityki sektorowej). Rozdział 2 zawiera opis i ocenę postępu w realizacji działań i priorytetów zawartych w programie w odniesieniu do ich celów. W rozdziale 3 przedstawiono informacje dotyczące działań podjętych w celu zapewnienia wysokiej jakości i skuteczności wdrażania programu, opisano sposób jego monitorowania i gromadzenia danych, zarządzanie finansowe i działania związane z oceną; przedstawiono także spis głównych problemów występujących w zarządzaniu działaniami i podjętych kroków zmierzających do ich usunięcia. Rozdział 4 zawiera informacje o działaniach podjętych w celu zapewnienia zgodności programu z politykami Wspólnoty.

W załączniku nr 1 zawarto tabele monitorowania opracowane według wzorów przygotowanych przez Komisję Europejską. Załącznik nr 2 przedstawia wybrane dodatkowe wskaźniki monitorowania, opracowane na potrzeby monitorowania PROW na poziomie krajowym. W załączniku nr 3 przedstawiono informacje dotyczące realokacji środków przeznaczonych na bieżące finansowanie działań PROW w 2005 r., zaś w załączniku nr 4 zestawiono dane dotyczące akredytacji ARiMR jako Agencji Płatniczej za 2005 r. Załącznik nr 5 zawiera listę członków Komitetu Monitorującego PROW. Spis najważniejszych aktów prawnych związanych z realizacją PROW wydanych i znowelizowanych w latach 2004-2005 został zamieszczony w załączniku nr 6.

ROZDZIAŁ 1

Zmiany ogólnych warunków mających znaczenie dla wdrażania programu

Rok 2005, jako drugi rok członkostwa Polski w Unii Europejskiej, przyniósł kolejne zmiany społeczno-gospodarcze wpływające na realizację Planu Rozwoju Obszarów Wiejskich na lata 2004-2006 (PROW). Zmiany te wynikały w głównej mierze z postępujących przemian rynkowych w Polsce, skutkujących dalszą stabilizacją rodzimej gospodarki. Do najważniejszych z nich, w odniesieniu do realizacji PROW, należy zaliczyć te przemiany, które wpłynęły na aktywność inwestycyjną wśród rolników.

W 2005 r. do czynników tych zaliczyć trzeba: rozwój handlu zagranicznego, wzrost dochodowości w rolnictwie (spowodowany lepszymi możliwościami zbytu artykułów rolnych wynikającymi ze zwiększenia zapotrzebowania na te artykuły) oraz napływ środków z UE (przykładowo w formie dopłat bezpośrednich, uzupełniających oraz w ramach Sektorowego Programu Operacyjnego „Restrukturyzacja i modernizacja sektora żywnościowego oraz rozwój obszarów wiejskich, 2004-2006”).

Plan Rozwoju Obszarów Wiejskich na lata 2004-2006 jest również czynnikiem, który dynamizuje zachowania inwestycyjne podmiotów gospodarczych determinowanych bezpośrednio przez procesy makroekonomiczne. Koniunktura w rolnictwie stanowi integralną część koniunktury gospodarczej i jest jej pochodną. Czynniki makroekonomiczne decydują zatem o realnych perspektywach zmian zachodzących na obszarach wiejskich.

1.1. Główne trendy ekonomiczne i polityka państwa

W 2005 r. Produkt Krajowy Brutto Polski wyniósł 968 mld zł (240 mld euro), co uplasowało Polskę na 10 miejscu w rozszerzonej Unii Europejskiej (*World Development Indicators 2005*). Średnioroczne tempo wzrostu PKB w Polsce wynosiło 3,5 % (dla lat 1998-2005). Natomiast wzrost PKB w 2005 r. wyniósł, według szacunków, 3,2 % w stosunku do roku poprzedniego. Oznacza to, że po przejściowym, znacznym przyspieszeniu dynamiki PKB w 2004 r. wywołanym „efektem unijnym” (którego główną konsekwencją była wzmocniona aktywność gospodarcza w miesiącach poprzedzających przystąpienie Polski do UE), wzrost gospodarczy w Polsce w 2005 r. powrócił na ścieżkę obserwowaną w 2003 r., czyli przed akcesją. Spowolnienie tempa wzrostu PKB było głównie wynikiem osłabienia konsumpcji oraz spadkiem poziomu zapasów, jaki nastąpił po równie spektakularnym ich wzroście w 2004 r. Od strony sektorowej za stan ten odpowiedzialny był znaczny spadek dynamiki produkcji przemysłowej oraz spadek globalnej produkcji rolnej, (która zmniejszyła się, w porównaniu do wysokiego poziomu z roku poprzedniego, o 2,1 %). Zmienność produkcji rolnej – szczególnie roślinnej zależy jednak przede wszystkim od czynników naturalnych, a nie od zmiennych ekonomicznych. Pozytywną tendencją jest natomiast fakt, iż w III i IV kwartale 2005 r. nastąpiło stopniowe przyspieszenie wzrostu gospodarczego. Przyczynił się do tego ogólny wzrost ekspansji eksportowej w odniesieniu do wszystkich krajów importujących z Polski oraz zmniejszający się w ostatnich latach deficyt handlowy i podwyższenie się cenowej konkurencyjności polskiego eksportu (mimo obserwowanego w 2005 r. spadku jego dynamiki). Nastąpił też wyraźny wzrost zaufania do Polski, jako do kraju o stabilnej pozycji gospodarczej, wzrósł więc wydatnie poziom inwestycji z udziałem kapitału zagranicznego. Dystans rozwojowy Polski w stosunku do krajów „starej UE”, jak również w stosunku do średniej wszystkich krajów UE zmniejszył się, choć nadal pozostaje znaczny. Czynniki powodującymi konwergencję polskiej gospodarki do poziomu UE w 2005 r. były: szybszy niż przeciętnie w krajach UE wzrost gospodarczy oraz realna aprecjacja złotego w stosunku do Euro i Dolara.

Tabela 1. Podstawowe wskaźniki makroekonomiczne

Wyszczególnienie		2000	2001	2002	2003	2004	2005 ^b
PKB	a	104,2	101,1	101,4	103,8	105,3	103,2
Wartość dodana brutto	a	103,9	101,2	101,3	103,6	105,1	103,2
Akumulacja brutto	a	103,9	86,6	92,8	103,3	114,7	99,7
Stopa bezrobocia (w końcu roku) w %		15,1	17,5	18,0	20,0	19,0	17,6
Ceny towarów i usług konsumpcyjnych rok/rok		110,1	105,5	101,9	100,8	103,5	102,1
grudzień/grudzień		108,5	103,6	100,8	101,7	104,4	100,7
Produkcja sprzedana przemysłu ogółem (ceny stałe)	a	106,7	100,6	101,1	108,3	112,6	103,8
Produkcja budowlano-montażowa (ceny stałe)	a	101,4	88,3	95,9	101,6	104,7	105,0
Rentowność obrotu brutto w %		1,9	0,7	0,8	2,8	6,0	5,4
Rentowność obrotu netto w %		0,7	-0,3	-0,2	1,7	4,8	4,2
Handel zagraniczny							
eksport w mln Euro		34 373,4	40 194,8	43 499,3	47 526,4	59 698,0	64 965,1
import w mln Euro		53 084,6	56 034,5	58 480,2	60 353,8	71 354,3	73 317,5
saldo w mln Euro		-18 711,2	-15 839,7	-14 980,9	-12 827,4	-11 656,3	-8 352,4
Spożycie ogółem	a	102,8	102,2	102,9	102,5	103,9	102,4
Spożycie indywidualne	a	103,0	102,2	103,3	101,9	104,0	102,3

a – rok poprzedni = 100

b – szacunek wstępny

W latach 2002-2005 nastąpiło wyraźne spowolnienie zjawisk inflacyjnych. W 2003 r. średnioroczny wzrost cen towarów i usług konsumpcyjnych (potocznie wskaźnik inflacji) nie przekroczył 1 punktu procentowego. Wprawdzie w 2004 r. średnioroczna inflacja wzrosła do poziomu 3,5%, a liczona wskaźnikiem grudzień do grudnia aż do 4,4%, jednak już w 2005 r. wynosiła (odpowiednio) 2,1% i 0,7%. Wzrost cen konsumpcyjnych w ujęciu rocznym zmniejszył się z 3,7% w styczniu 2005 r. do 0,7% w grudniu 2005 r.

Głównymi czynnikami dezinflacyjnymi były, w warunkach wysokiego bezrobocia: niski popyt krajowy, nadal relatywnie wysoki, (choć malejący) poziom stóp procentowych oraz wzrastająca konkurencja na rynku. Na wzrost cen wpływały przede wszystkim wysoki popyt eksportowy i ograniczona podaż niektórych artykułów żywnościowych oraz wzrost cen paliw na rynkach światowych.

W 2005 r., na rynku pracy umocniły się, zapoczątkowane jeszcze w 2004 r., symptomy zmian na lepsze. Rynek ten cechował się jednak nadal znaczną skalą nierównowagi. Jak dowodzą dane, w latach 1998-2005 w Polsce zwiększyły się zasoby pracy (tj. liczba ludności w wieku produkcyjnym i jej udział w całkowitej populacji). Zmianie tej towarzyszył w 2005 r. wzrost liczby pracujących w gospodarce narodowej oraz wzrost liczby zatrudnionych w sektorze przedsiębiorstw. Obniżyła się też stopa bezrobocia oraz liczba zarejestrowanych bezrobotnych. W grudniu 2005 r. stopa bezrobocia wyniosła 17,6 % (w porównaniu do 19,1 % w grudniu 2004 r.). Silną stroną dotychczasowej ścieżki rozwoju polskiej gospodarki związanej z rynkiem pracy jest stały spadek jednostkowych realnych kosztów pracy, co powoduje wzrost cenowej konkurencyjności polskiego eksportu, o którym wspomniano już wcześniej.

Wzrost eksportu obserwowany w ostatnich latach miał poważny wpływ na utrzymanie i zdynamizowanie rozwoju gospodarczego. Wartość obrotów z zagranicą wykazywała od 2000 r. wysoką dynamikę wzrostu. W 2005 r. wartość eksportu była większa niż w 2000 r. o ponad 30 mld Euro (tj. aż o 91%) i wynosiła 65 mld Euro, zaś importu o 20 mld Euro (tj. o 37%) i wynosiła 73 mld

Euro. Tym samym deficyt w handlu zagranicznym zmniejszył się z blisko 19 mld Euro w 2000 r. do 8 mld Euro w 2005 r. Główny i rosnący od lat rynek zbytu dla polskiego eksportu oraz równocześnie główny rynek zaopatrzeniowy dla gospodarki polskiej stanowił kraje UE. Od 2003 roku udział polskiego eksportu do krajów członkowskich UE wzrósł z 69% do 77%, zaś udział importu z 62% do 66%.

Analiza salda przepływów finansowych pomiędzy Polską a budżetem UE (według danych Ministerstwa Finansów) ukazuje, iż w ciągu 20 miesięcy od akcesji (od maja 2004 r. do końca 2005 r.) transfery do Polski osiągnęły ponad 6,4 mld EUR, podczas gdy wpłaty do budżetu unijnego (składka członkowska) prawie 3,7 mld EUR. Dodatkowo saldo rozliczeń wyniosło zatem 2,7 mld EUR. Napływ środków z UE do Polski nie oznacza jednak równie korzystnych skutków dla budżetu państwa. Saldo jego rozliczeń z UE jest ujemne (prawie 2,4 mld EUR) i powiększa ogólny deficyt budżetowy. Większość transferów unijnych omija bowiem budżet, gdyż są one adresowane do prywatnych odbiorców, samorządów czy organizacji pozarządowych i społecznych. Polska jest największym beneficjentem środków unijnych spośród nowych krajów członkowskich. W 2004 r. pozyskaliśmy 2,7 EUR, wobec 3,3 mld EUR, jakie napłynęły do pozostałej Dziewiątki.

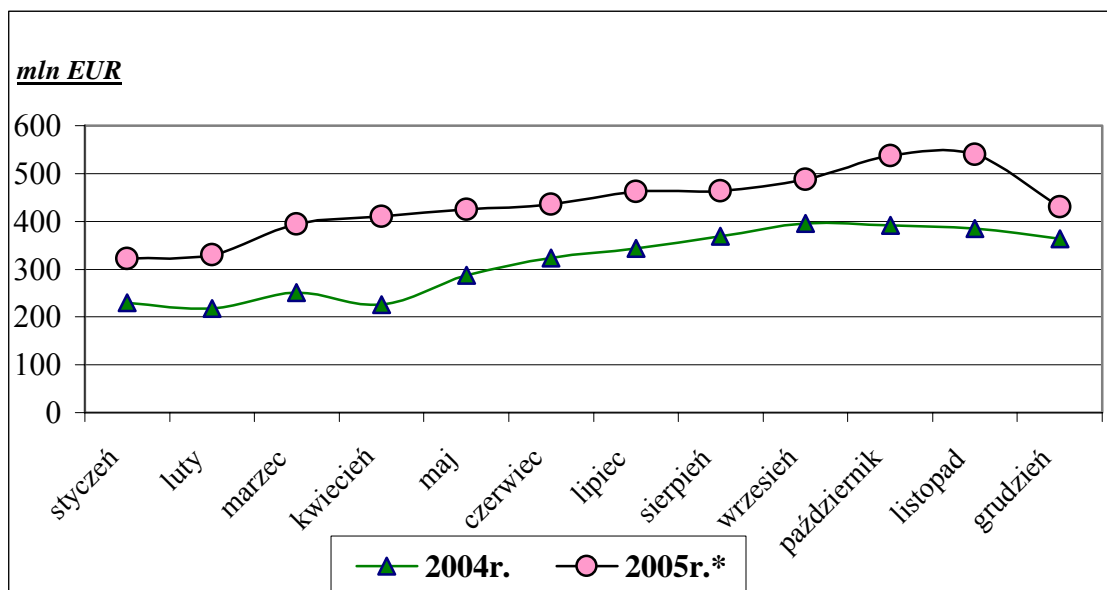
Po akcesji wzrósł handel artykułami rolno – spożywczymi zarówno z państwami UE-15 jak i z nowymi państwami członkowskimi. Wprawdzie po wstąpieniu Polski do UE zwiększył się zarówno eksport do jak i import z państw członkowskich, ale tempo wzrostu eksportu było nieporównanie szybsze. W rezultacie w latach 2003-2005 nastąpiło dwukrotne zwiększenie eksportu zarówno do „starych” jak i do „nowych” państw członkowskich i czterokrotny wzrost dodatniego salda obrotów z UE – 25. Świadczy to o dobrym przygotowaniu polskiej gospodarki żywnościowej – przede wszystkim przemysłu rolno – spożywczego – do konkurowania na jednolitym rynku europejskim.

Tabela 2. Bilans wymiany handlowej Polski towarami rolno-spożywczymi z 25 krajami UE w okresie 2004-2005

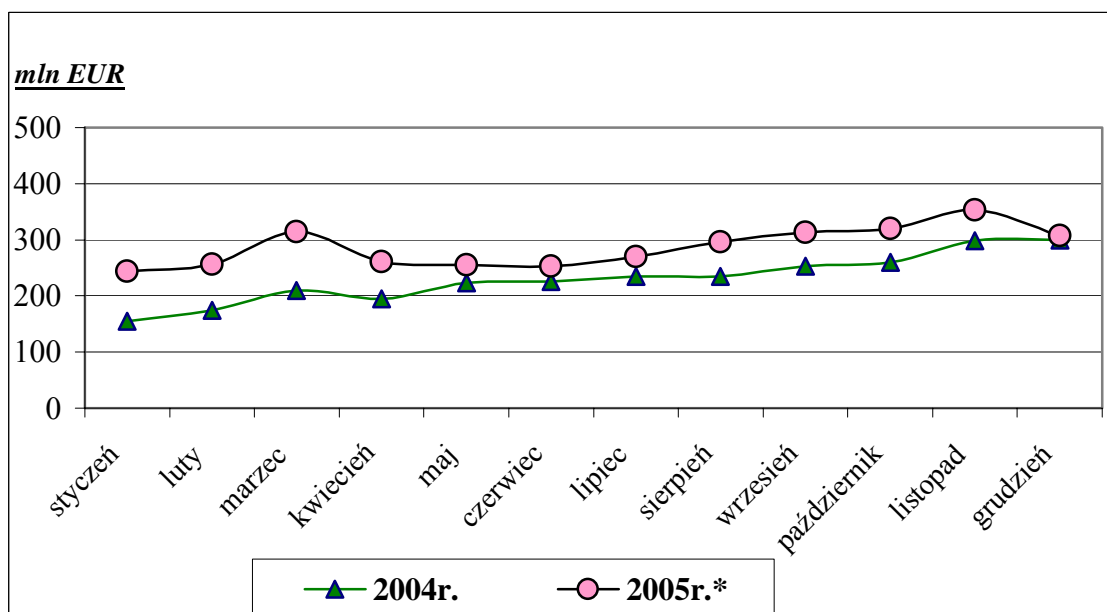
MIESIĄC	EKSPORT		IMPORT		SALDO	
	Wartość [mln EUR]					
	2004r.	2005r.*	2004r.	2005r.*	2004r.	2005r.*
styczeń	229,4	322,1	155,4	243,9	74,0	78,2
luty	217,5	329,5	174,1	255,8	43,4	73,7
marzec	251,4	393,6	209,9	314,1	41,5	79,5
kwiecień	226,2	410,4	195,2	260,9	31,1	149,5
maj	287,8	425,5	223,3	255,6	64,5	169,9
czerwiec	323,6	436,2	225,7	252,3	97,9	183,9
lipiec	342,9	462,0	234,6	270,0	108,3	192,0
sierpień	368,4	463,8	234,4	296,2	134,0	167,6
wrzesień	395,5	487,1	252,7	313,0	142,8	174,2
październik	391,1	537,6	260,2	320,1	130,9	217,5
listopad	384,8	540,5	299,0	353,1	85,8	187,4
grudzień	363,3	429,6	299,4	307,0	63,9	122,6
RAZEM	3 782	5 238	2 764	3 442	1 018	1 796

* - dane wstępne

Wykres 1. Eksport towarów rolno-spożywczych do 25 krajów Unii Europejskiej w latach 2004 -2005



Wykres 2. Import towarów rolno-spożywczych z 25 krajów Unii Europejskiej w latach 2004 -2005



* - dane wstępne

Z makroekonomicznego punktu widzenia korzyści dla Polski wynikające z wejścia do Unii Europejskiej przekładają się m.in. na przyspieszenie tempa wzrostu gospodarczego, zwiększenie wymiany handlowej z zagranicą, dodatkowy napływ kapitału inwestycyjnego, poprawę równowagi na rynku pracy. Wśród pozytywnych efektów bezpośrednio związanych z rolnictwem należy wymienić stabilizację polityki rolnej. Akcesja przynosi także wymierne efekty finansowe. Wśród nowych krajów członkowskich, Polska stała się największym beneficjentem unijnych programów pomocowych, w tym także w odniesieniu do rolnictwa i rozwoju obszarów wiejskich.

Podsumowując można stwierdzić, że w 2005 r. głównymi elementami warunków społeczno-ekonomicznych, jakie mogły mieć wpływ na realizację PROW miały: zdecydowane zwiększenie tempa wzrostu eksportu, zwłaszcza artykułów rolno-spożywczych, poprawa dochodów rolników wynikająca z lepszych możliwości zbytu produktów rolnych oraz dopływu środków finansowych dla rolnictwa i obszarów wiejskich pochodzących z płatności bezpośrednich i płatności uzupełniających oraz z Sektorowego Programu Operacyjnego 2004-2006.

ROZDZIAŁ 2

Postęp w realizacji programu

2.1. Wprowadzenie

Plan Rozwoju Obszarów Wiejskich na lata 2004-2006 obejmuje 7 działań realizowanych w ramach 2 priorytetów oraz 3 działania finansowane z przyznanego budżetu:

Priorytet A. Wzrost konkurencyjności gospodarstw

Działanie A1 (1)*. Renty strukturalne

Działanie A2 (2). Wspieranie gospodarstw niskotowarowych

Działanie A3 (7). Grupy producentów rolnych

Priorytet B. Zrównoważony rozwój obszarów wiejskich

Działanie B1 (3). Wspieranie działalności rolniczej na obszarach o niekorzystnych warunkach gospodarowania

Działanie B2 (4). Wspieranie przedsięwzięć rolnośrodowiskowych i poprawy dobrostanu zwierząt

Działanie B3 (5). Zalesianie gruntów rolnych

Działanie B4 (6). Dostosowanie gospodarstw rolnych do standardów UE

Pozostałe działania

1 (8). Pomoc techniczna

2 (9). Uzupełnienie płatności obszarowych

3 (10). Projekty w ramach rozporządzenia nr 1268/1999

Charakter działań realizowanych i finansowanych w ramach PROW jest zróżnicowany, odmienny jest także system wdrażania poszczególnych działań. Na podstawie przepisów ustawy o wspieraniu rozwoju obszarów wiejskich wydawane są odrębne rozporządzenia dotyczące działań objętych priorytetami oraz pomocy technicznej, określające warunki i tryb uzyskiwania wsparcia oraz wzory wniosków i niezbędnych dokumentów.

Przyznanie lub odmowa przyznania wsparcia w ramach wszystkich działań objętych priorytetami dokonuje się w drodze decyzji administracyjnej. W przypadku „Uzupełnienia płatności obszarowych” środki finansowe PROW otrzymują beneficjenci, którzy na podstawie odrębnych przepisów uzyskali decyzje administracyjne o przyznaniu płatności bezpośrednich, o ile kwalifikują się one do uzupełnienia ze środków PROW. W działaniach z zakresu pomocy technicznej oraz w projektach zatwierdzanych w ramach rozporządzenia nr 1268/1999 (program SAPARD) zawierana jest umowa z beneficjentami, których wnioski zatwierdzono.

W 2 działaniach PROW – „Renty strukturalne” oraz „Zalesianie gruntów rolnych” - procedura przyznawania wsparcia jest dwuetapowa: wnioskodawca spełniający wstępne warunki określone dla działania uzyskuje postanowienie (mające charakter decyzji warunkowej) o ich spełnieniu (I etap), dopełnia pozostałych wymogów, po czym, jeśli spełnia wszystkie warunki, otrzymuje decyzję o przyznaniu wsparcia (II etap) i rozpoczynają się płatności. Wnioskodawca, który nie spełnia warunków w I lub II etapie procedury, otrzymuje decyzję odmawiającą przyznania wsparcia.

* Oznaczenia priorytetów i działań zgodne z decyzją KE zatwierdzającą PROW. W nawiasach podano numerację działań przyjętą w tekście PROW ogłoszonym obwieszczeniem Ministra Rolnictwa i Rozwoju Wsi z dnia 15 listopada 2004 r., opublikowanym w Monitorze Polskim nr 56 poz. 958 z dnia 31 grudnia 2004 r.

Dla pozostałych działań objętych priorytetami procedura przewiduje jeden etap przyznawania wsparcia: wnioskodawca spełniający warunki określone dla działania otrzymuje decyzję o przyznaniu wsparcia i następuje płatność.

W okresie od dnia 15 kwietnia 2004 r. do końca 2005 r. uruchomiono 9 działań finansowanych w ramach budżetu PROW.

Dla części działań – „Wspieranie działalności rolniczej na obszarach o niekorzystnych warunkach gospodarowania”, „Wspieranie przedsięwzięć rolnośrodowiskowych i poprawy dobrostanu zwierząt”, „Zalesianie gruntów rolnych”, „Uzupełnienie płatności obszarowych” - w których nabór wniosków prowadzony jest okresowo, w 2005 r. odbyły się kolejne nabory. Dla działań – „Renty strukturalne”, „Grupy producentów rolnych” i „Pomoc techniczna” – charakteryzujących się naborem ciągłym, w 2005 r. nabór wniosków był kontynuowany. Natomiast dla działań – „Wspieranie gospodarstw niskotowarowych” i „Dostosowanie gospodarstw rolnych do standardów UE” – nabór wniosków rozpoczęto 1 lutego 2005 r. i po niespełnieniu dwóch miesięcy zawieszono, z powodu dużej liczby złożonych wniosków i konieczności zapewnienia wystarczających środków finansowych w ramach dostępnej alokacji zaplanowanej na dane działanie. Terminy rozpoczęcia i zakończenia naboru wniosków za rok 2004 i 2005 wyszczególniono w zestawieniu poniżej (Tabela 3).

Tabela 3. Terminy uruchomienia działań PROW i płatności w latach 2004 i 2005

Nazwa działania	Data rozpoczęcia naboru wniosków	Data zakończenia naboru wniosków	Daty rozpoczęcia wypłat	Uwagi
Renty strukturalne	01.08.2004 r.	-	16.02.2005 r.	Nabór ciągły
Wspieranie gospodarstw niskotowarowych	01.02.2005 r.	23.03.2005 r. - nabór zawieszono	22.12.2005 r.	Nabór ciągły
Grupy producentów rolnych	15.12.2004 r.	-	16.11.2005 r.	Nabór ciągły
Wspieranie działalności rolniczej na obszarach o niekorzystnych warunkach gospodarowania	15.04.2004 r.	25.07.2004 r.	21.01.2005 r.	Nabór okresowy
	15.03.2005 r.	25.06.2005 r.	-	
Wspieranie przedsięwzięć rolnośrodowiskowych i poprawy dobrostanu zwierząt	01.09.2004 r.	15.06.2005 r.	22.02.2005 r.	Nabór okresowy
	01.08.2005 r.	31.12.2005 r.	-	
Zalesianie gruntów rolnych	01.09.2004 r.	31.12.2004 r.	31.08.2005 r.	Nabór okresowy
	01.06.2005 r.	15.07.2005 r.	-	
Dostosowanie gospodarstw rolnych do standardów UE	01.02.2005 r.	15.03.2005 r. - nabór zawieszono	27.12.2005 r.	Nabór ciągły
Pomoc techniczna	01.10.2004 r.	-	-	Nabór ciągły
Uzupełnienie płatności obszarowych	15.04.2004 r.	25.07.2004 r.	18.10.2004 r.	Nabór okresowy
	15.03.2005 r.	25.06.2005 r.	01.12.2005 r.	

2.2. Realizacja finansowa PROW

W dniu 9 marca 2005 r. Polska otrzymała z Komisji Europejskiej drugą część płatności zaliczkowej w wysokości 171 984 000 EUR, tj. 6% wkładu Sekcji Gwarancji EFOGR do budżetu PROW na lata 2004-2006. Pierwszą część płatności zaliczkowej, w kwocie 286 640 000 EUR Polska otrzymała 9 listopada 2004 r. Kwota ta stanowiła 10% wkładu Sekcji Gwarancji EFOGR do budżetu PROW na lata 2004-2006.

Na współfinansowanie PROW zostały również uruchomione środki z rezerw celowych państwa w kwocie 742 627 000 zł (z czego 222 627 000 zł stanowiły wydatki, które nie wygasły z upływem 2004 r.) oraz środki na pokrycie różnic kursowych w wysokości 120 723 873 zł (z czego 42 600 000 zł stanowiły wydatki, które nie wygasły z upływem 2004 r.).

„Uzupełnienie płatności obszarowych” było jedynym działaniem, dla którego płatności uruchomiono w 2004 r. Dla pozostałych działań (z wyłączeniem działania 8 „Pomoc techniczna” i działania 10 „Projekty w ramach rozporządzenia nr 1268/1999”) płatności zostały uruchomione w 2005 r. Liczbę beneficjentów otrzymujących wsparcie oraz wysokość środków przekazywanych beneficjentom z uwzględnieniem kwot pomniejszających wypłaty w zł wykazano w tabeli 4.

Tabela 4. Dane dotyczące realizacji finansowej PROW, wg stanu na koniec 2005 r.

Nazwa działania	Limit środków przyznanych na działanie na lata 2004-2006 w EUR	Liczba beneficjentów	Środki ogółem w zł	W tym:		Wykorzystanie limitu na lata 2004-2006
				Środki EFOR w zł	Środki rezerw celowych państwa w zł	
Renty strukturalne	500 000 000	28 327	402 897 551,01	322 318 588,88	80 578 962,13	19,93%
Wspieranie gospodarstw niskotowarowych	293 100 000	8 863	45 903 604,12	36 717 990,92	9 185 613,20	4,01%
Grupy producentów rolnych	17 400 000	4	1 201 935,79	955 870,18	246 065,61	1,74%
Wspieranie działalności rolniczej na obszarach o niekorzystnych warunkach gospodarowania	905 000 000	606 822	1 144 337 207,98	915 469 759,31	228 867 448,67	31,21%
Wspieranie przedsięwzięć rolnośrodowiskowych i poprawy dobrostanu zwierząt	218 900 000	3 542	35 334 379,40	28 267 491,63	7 066 887,77	3,98%
Zalesianie gruntów rolnych	91 700 000	1 534	41 282 439,10	33 009 722,22	8 272 716,88	11,22%
Dostosowanie gospodarstw rolnych do standardów UE	687 000 000	655	10 824 582,14	8 658 774,29	2 165 807,85	0,40%
Pomoc techniczna	34 000 000	0	0	0	0	-
Uzupełnienie płatności obszarowych - kampania 2004	705 300 000	1 350 672	1 167 029 435,98	933 622 172,91	233 407 263,07	39,76%
Uzupełnienie płatności obszarowych - kampania 2005		328 273	133 232 184,43	106 578 169,72	26 654 014,71	
Projekty w ramach rozporządzenia nr 1268/1999	140 000 000	0	0	0	0	-
Razem	3 592 400 000	2 328 692	2 982 043 319,95	2 385 598 540,06	596 444 779,89	7,00%

2.2.1. Realokacja środków

W związku ze stanem realizacji Planu Rozwoju Obszarów Wiejskich na lata 2004-2006, w 2005 r. zaszła potrzeba rozstrzygnięcia o sposobie wykorzystania budżetu PROW w latach 2007-2008 oraz dokonania realokacji środków przeznaczonych na bieżące finansowanie poszczególnych działań PROW. Uzasadnieniem realokacji były:

- konieczność zapewnienia środków na finansowanie zobowiązań wieloletnich w okresie jednoczesnej dostępności budżetu PROW 2004-2006 i nowego programu na lata 2007-2013, tj. w latach 2007-2008,
- konieczność zapewnienia dodatkowych środków na finansowanie bieżącej realizacji działania 6 PROW „Dostosowanie gospodarstw rolnych do standardów UE”.

Celem realokacji środków w budżecie PROW było zapewnienie finansowania w stosunku do wszystkich kwalifikujących się wnioskodawców w ramach działania 6 „Dostosowanie gospodarstw rolnych do standardów UE”. W ramach tego działania wspierane są przedsięwzięcia na rzecz spełnienia wymogów w zakresie ochrony środowiska i dobrostanu zwierząt. Analiza wniosków złożonych w ramach działania 6 wykazała, że najważniejszą i najczęściej wnioskowaną inwestycją jest budowa urządzeń do przechowywania nawozów naturalnych. Koszt wykonania takiej inwestycji w przypadku większości właścicieli gospodarstw rolnych w Polsce przekracza ich możliwości finansowe i wymaga wsparcia ze środków publicznych. Przemawia za tym zarówno skala niedostosowania gospodarstw rolnych do standardów związanych z ograniczeniem oddziaływania azotu ze źródeł rolniczych, jak również ogromne zainteresowanie rolników instrumentami wsparcia w tym zakresie. W związku z niedostateczną ilością środków finansowych przeznaczonych na realizację tego działania w stosunku do wartości inwestycji wynikającej ze złożonych wniosków, dokonano realokacji środków z budżetów innych działań PROW do budżetu działania 6.

Propozycja realokacji została przygotowana z uwzględnieniem danych dotyczących stanu realizacji i prognoz przedstawionych przez ARiMR i po konsultacjach przedstawicieli MRiRW i ARiMR. Przesunięcie środków z poszczególnych działań na rzecz działania 6 PROW poprzedzono dokładnymi analizami, które wykazały, że przesunięcia te nie będą miały wpływu na realizację pozostałych płatności w ramach poszczególnych działań PROW.

W dniu 9 grudnia 2005 r. Zespół-Komitet do Spraw Monitorowania Planu Rozwoju Obszarów Wiejskich przyjął uchwałę Nr 3, w której pozytywnie zaopiniował i zatwierdził propozycję realokacji środków w ramach budżetu PROW przedstawioną przez MRiRW jako Organ Zarządzający PROW. W dniu 14 grudnia 2005 r. Komisja Europejska otrzymała niezbędną dokumentację w przedmiotowej kwestii. Zgodnie z art. 51 rozporządzenia Komisji (WE) nr 817/2004 z dnia 29 kwietnia 2004 r. ustanawiającego szczegółowe zasady stosowania rozporządzenia Rady (WE) nr 1257/1999 w sprawie wsparcia rozwoju obszarów wiejskich z EFOGR, w dniu otrzymania przez Komisję Europejską dokumentów dotyczących zmiany tabeli finansowej PROW, zmiana ta weszła w życie. Wysokość środków finansowych zwiększająca limit środków dostępnych w ramach działania 6 „Dostosowanie gospodarstw rolnych do standardów UE” wyniosła 443,6 mln EUR, co stanowi 12,34 % ogólnego budżetu PROW 2004-2006. Szczegółowe dane dotyczące wysokości realokacji przedstawiono w załączniku 3.

2.3. Postęp w realizacji priorytetów i działań PROW

2.3.1. Priorytet A. Wzrost konkurencyjności gospodarstw

2.3.1.1. Działanie A1 (1). Renty strukturalne

Celem działania jest poprawa struktury gospodarstw rolnych, zapewnienie dochodu rolnikom, którzy zrezygnują z prowadzenia działalności rolniczej w wieku przedemerytalnym, obniżenie średniej wieku osób prowadzących działalność rolniczą oraz przeznaczenie gruntów rolnych na cele nierolnicze w przypadku, gdy działalność rolnicza nie może być prowadzona w zadowalających ekonomicznie warunkach. Płatność jest przyznawana w formie świadczenia, wypłacanego co miesiąc przez 10 lat. W PROW zakładano przyznanie 1 800 rent w pierwszym i 11 000 rent w drugim roku wdrażania, co daje łącznie 12 800 rent po dwóch latach realizacji działania.

W 2005 r. złożono 17 836 wniosków o przyznanie renty strukturalnej, z czego wycofano 698 (3,9%). Liczba wniosków rozpatrywanych wyniosła 17 138, przy znaczącym zróżnicowaniu w poszczególnych województwach: od 172 (1,0%) w województwie lubuskim do 3 162 (18,45%) w województwie mazowieckim. Łączna kwota prognozowanych pojedynczych (tj. miesięcznych) płatności wynikająca z rozpatrywanych wniosków osiągnęła wysokość 25 545 786 zł.

Łącznie od początku uruchomienia działania do końca 2005 r. złożono 39 428 wniosków, z czego wycofano 1 415 wniosków (3,6%). Liczba wniosków rozpatrywanych wyniosła 38 013 na łączną kwotę 56 150 797,51 zł.

W 2005 r. wydano 17 167 postanowień o spełnieniu warunków do przyznania renty strukturalnej na łączną prognozowaną kwotę miesięcznych płatności 25 561 396 zł. Od początku uruchomienia działania wydano łącznie 34 571 postanowień o spełnieniu warunków do przyznania renty strukturalnej (93,5% rozpatrywanych wniosków w skali kraju) na łączną prognozowaną kwotę miesięcznych płatności 51 168 571,58 zł.

Liczba przekazanych gospodarstw w 2005 r. wyniosła 22 822. Łącznie od początku uruchomienia działania do końca 2005 r. przekazano 30 714 gospodarstw.

W 2005 r. wydano 637 decyzji odmawiających przyznania renty strukturalnej (3,7% rozpatrywanych wniosków, spośród wniosków złożonych w 2005 r.). Łącznie do końca 2005 r. wydano 1 103 decyzje odmawiające przyznania pomocy (2,9% rozpatrywanych wniosków, spośród wniosków złożonych do końca 2005 r.).

W 2005 r. wydano pierwsze pozytywne decyzje o przyznaniu renty strukturalnej. Łącznie do końca 2005 r. wydano 29 373 decyzji przyznających renty strukturalne (77,27% rozpatrywanych wniosków w skali kraju) na miesięczną kwotę wsparcia 43 475 019,81 zł. W grupie tej zdecydowaną większość stanowiły osoby w wieku 55-60 lat - 27 681 (94,2%), natomiast w wieku 60-65 lat było 1 692 wnioskodawców (5,8%). Potwierdza to, że zgodnie z celami działania, z rent strukturalnych skorzystają przede wszystkim rolnicy w wieku znacznie niższym od wieku emerytalnego.

W ramach wniosków, dla których wydane zostały decyzje przyznające renty, całkowita powierzchnia przekazanych gospodarstw wyniosła 293 870,32 ha, z czego powierzchnia użytków rolnych 266 636,17 ha. W większości przypadków wnioskodawcy zadeklarowali przekazanie swoich gospodarstw na 1 cel (tylko w 5 przypadkach na więcej niż 1 cel).

Powierzchnie i cele przekazania użytków rolnych:

- na powiększenie innego gospodarstwa - 133 306,04 ha UR (50% przekazanych UR, w ramach wniosków, dla których wydane zostały decyzje przyznające renty);
- przejęcie przez następcę - 133 200,24 UR (49,96%);
- na rzecz Skarbu Państwa - 100,77 ha UR (0,04%);
- na cele związane z ochroną środowiska - 14,19 ha UR (0,01%);
- na zalesienie - 14,92 ha UR (0,01%).

Średnia powierzchnia UR przekazana w ramach wniosków, dla których wydane zostały decyzje pozytywne, była silnie zróżnicowana w zależności od województwa - w skali kraju wyniosła 10,00 ha UR, najwyższa była w województwie warmińsko-mazurskim - 16,51 ha UR, najniższa w województwie małopolskim - 4,71 ha UR. Najwięcej użytków rolnych zostało przekazanych w sposób umożliwiający realizację podstawowych celów działania, tj. prowadzenie działalności rolniczej przez osoby młode, posiadające kwalifikacje rolnicze oraz na powiększenie istniejących gospodarstw. Możliwości przekazania gruntów na cele inne niż rolnicze i na rzecz Skarbu Państwa deklarowane są sporadycznie.

15 313 (52,1%) wnioskodawców zamierzało przekazać gospodarstwo w całości na rzecz następcy, 14 033 (43,1%) na powiększenie innych gospodarstw, na rzecz Skarbu Państwa - 28 (0,1%), 1 na cele związane z ochroną środowiska, 3 - na zalesienie. Powierzchnia deklarowana do przekazania osobom w wieku poniżej 40 lat wyniosła 245 617,45 ha UR (92,1% ogólnej powierzchni UR przekazanej w ramach wniosków, dla których wydano decyzje przyznające renty). Duży udział potencjalnych przejmujących użytki rolne, będących w wieku poniżej 40 lat i nie będących następcami wskazuje, że młodzi rolnicy prowadzący własne gospodarstwa są zainteresowani powiększaniem ich powierzchni, co sprzyja podniesieniu konkurencyjności gospodarstw.

W 2005 roku 28 327 beneficjentom wypłacono 402 897 551,01 zł, co stanowi ok. 19,93% budżetu działania na lata 2004-2006.

2.3.1.2. Działanie A2 (2). Wspieranie gospodarstw niskotowarowych

Celem działania jest wsparcie restrukturyzacji gospodarstw rolnych o niewielkim potencjale ekonomicznym oraz poprawa konkurencyjności polskiego sektora rolnego w warunkach integracji z UE. Pomoc dla gospodarstw niskotowarowych ma poprawić ich sytuację dochodową i w efekcie poprawić warunki dla restrukturyzacji tej grupy gospodarstw. Pomoc ma postać premii wypłacanej przez okres do pięciu lat. W PROW założono udzielenie wsparcia 10 000 gospodarstw w pierwszym roku wdrażania i 30 000 gospodarstw w drugim roku wdrażania, co daje łącznie 40 000 gospodarstw po 2 latach realizacji działania.

Wnioski przyjmowane były od 1 lutego 2005 r. W dniu 23 marca 2005 r., w związku z bardzo dużą liczbą złożonych wniosków i związanym z tym realnym zagrożeniem wyczerpania limitu środków przeznaczonych na finansowanie działania nabór wniosków został zakończony.

W ramach działania złożono 116 870 wniosków. Do końca roku wycofano 1 320 wniosków i liczba rozpatrywanych wniosków wyniosła - 115 550, najwięcej w województwach lubelskim - 20 444 (17,7% rozpatrywanych wniosków w całym kraju) i mazowieckim - 20 400 (17,7%), najmniej w województwie lubuskim 858 (0,7%).

Liczba wydanych decyzji w 2005 r. wyniosła 42 528 (najwięcej w województwie lubelskim - 6 220, najmniej w województwie zachodniopomorskim - 610). Biorąc pod uwagę, iż wysokość wsparcia

w ramach działania wynosi 1 250 EURO, kwota wsparcia dla pierwszej raty płatności w ramach wydanych decyzji wyniosła 597 306 837,50 zł.

W 2005 roku 8 863 beneficjentom wypłacono 45 903 604,12 zł, co stanowi ok. 4,01% budżetu działania na lata 2004-2006.

2.3.1.3. Działanie A3 (7). Grupy producentów rolnych

Celem działania jest podniesienie dochodów rolników poprzez redukcję kosztów, poprawa jakości produkcji na rynku w wyniku stosowania wspólnych technologii produkcji oraz wspólne przygotowywanie produktu na rynek, koncentracja dostaw oraz lepsze planowanie i dostosowanie produkcji do potrzeb rynku. Działanie jest przeznaczone dla grup producentów rolnych, zakładanych w celu wspólnego dostosowania standardów produkcji przez członków takich grup oraz wykształcenia systemu wspólnej sprzedaży produktów. Płatność jest przyznawana w formie jednorazowych rocznych wypłat dokonywanych przez 5 lat od daty zarejestrowania grupy. W PROW zakładano udzielenie wsparcia 28 grupom w pierwszym i 30 w drugim roku wdrażania, co daje łącznie 58 grup po 2 latach realizacji działania.

Do końca 2005 r. złożono 41 wniosków o przyznanie wsparcia. Najwięcej wniosków złożono w województwie wielkopolskim – 9 (22%). W województwach: łódzkim, podlaskim, śląskim i świętokrzyskim nie złożono żadnego wniosku.

W 2005 r. decyzje przyznające pomoc otrzymały 34 grupy (82,9% złożonych wniosków) na planowaną kwotę pomocy 8 040 392,13 zł. Wydano 10 decyzji o wypłatę środków, na łączną kwotę 1 952 064,75 zł.

W 2005 roku 4 grupom producentów rolnych w ramach działania wypłacono 1 201 935,79 zł, co stanowi ok. 1,74% budżetu działania na lata 2004-2006.

2.3.2. Priorytet B. Zrównoważony rozwój obszarów wiejskich

2.3.2.1. Działanie B1 (3). Wspieranie działalności rolniczej na obszarach o niekorzystnych warunkach gospodarowania

Celem działania jest m.in. zapewnienie ciągłości rolniczego użytkowania ziemi, zachowanie walorów krajobrazowych obszarów wiejskich, promocja rolnictwa przyjaznego dla środowiska. Działanie jest adresowane do użytkowników gospodarstw rolnych, położonych na terenach, na których produkcja rolnicza jest utrudniona ze względu na niekorzystne warunki naturalne (ONW). Dopłaty wyrównawcze dla gospodarstw rolnych położonych na obszarach o niekorzystnych warunkach gospodarowania kompensują istniejące utrudnienia w stosunku do gospodarstw położonych poza strefami ONW. Dopłaty te przeciwdziałają wyludnianiu się obszarów wiejskich i zatracaniu ich rolniczego charakteru. Płatność jest związana z przestrzeganiem mierzalnych standardów dotyczących ochrony środowiska w zakresie produkcji rolnej, zwanych zwykłą dobrą praktyką rolniczą. Płatność jest udzielana w formie corocznych zryczałtowanych dopłat do hektara użytków rolnych.

W 2005 r. zarejestrowano 712 297 wniosków o przyznanie płatności z tytułu ONW. Po wycofaniu 3 622 wniosków pozostało 708 675 wniosków do dalszego rozpatrzenia (najwięcej w województwie mazowieckim 131 653, najmniej w województwie opolskim 6 405). W stosunku do 2004 r. liczba złożonych i rozpatrywanych wniosków wzrosła o 12,7%.

Powierzchnia użytków rolnych wykazana we wnioskach złożonych i rozpatrywanych w ramach kampanii 2005 wynosiła 7 070 784,36 ha i była o 9,8 procent wyższa niż powierzchnia wykazana we wnioskach złożonych w ramach kampanii 2004.

W 2005 r., w ramach kampanii 2004, liczba wydanych decyzji przyznających płatność wyniosła 111 330 (najwięcej w województwie mazowieckim - 18 713, najmniej w województwie opolskim - 721). Łączna powierzchnia dotycząca wydanych decyzji wyniosła 1 514 364,11 ha, zaś kwota płatności w ramach wydanych decyzji wyniosła 231 071 363,86 zł. W ramach kampanii 2005, wydano 5 386,00 decyzji przyznających płatność. Najwięcej decyzji wydano w województwie mazowieckim - 3 056. W województwach: opolskim, pomorskim, wielkopolskim, zachodniopomorskim nie złożono żadnego wniosku. Łączna powierzchnia dotycząca wydanych decyzji wyniosła 32 167,54 ha, zaś kwota płatności w ramach wydanych decyzji wyniosła 5 944 638,70 zł.

W 2005 r. 606 822 beneficjentom wypłacono 1 144 337 207,98 zł, co stanowi ok. 31,21% budżetu działania na lata 2004-2006.

2.3.2.2. Działanie B2 (4). Wspieranie przedsięwzięć rolnośrodowiskowych i poprawy dobrostanu zwierząt

Celem działania jest promocja systemów produkcji rolniczej prowadzonych w sposób zgodny z wymogami ochrony środowiska (przeciwdziałanie zanieczyszczeniom wód, erozji gleb), ochrony i kształtowania środowiska, ochrony zagrożonych wyginięciem gatunków dzikiej fauny i flory oraz ich siedlisk. Poza tym działanie ma wpływać na poprawę świadomości ekologicznej wśród społeczności wiejskiej. Pomoc finansowa może być udzielona na realizację 7 pakietów rolnośrodowiskowych, jeden wniosek może dotyczyć nie więcej niż trzech pakietów. Płatności rolnośrodowiskowe wypłacane będą za poszczególne pakiety w formie zryczałtowanych, rocznych płatności na hektar powierzchni lub sztukę zwierzęcia gospodarskiego. Beneficjent jest również zobowiązany do przestrzegania zasad zwykłej dobrej praktyki rolniczej.

W 2005 r. kontynuowany był nabór wniosków w ramach kampanii, która rozpoczęła się 1 września 2004 r. W ramach tej kampanii wnioski były przyjmowane do 15 czerwca 2005 r. Do tego dnia złożono 24 018 wniosków (najwięcej w województwie lubelskim 3 187, najmniej w województwie śląskim 309), w tym na pakiety:

S01 - rolnictwo zrównoważone: 1 203, wnioskowana kwota: 5 368 956,96 zł

S02 - rolnictwo ekologiczne: 10 540, wnioskowana kwota: 127 495 264,68 zł

P01 - utrzymanie łąk ekstensywnych: 5 485, wnioskowana kwota: 52 106 240,55 zł

P02 - utrzymanie pastwisk ekstensywnych: 683, wnioskowana kwota: 2 823 377,14 zł

K01 - ochrona gleb i wód: 13 564, wnioskowana kwota: 124 710 094,24 zł

K02 - strefy buforowe: 60, wnioskowana kwota: 123 798,76 zł

G01 - zachowanie lokalnych ras zwierząt gospodarskich: 461, wnioskowana kwota: 5 059 475,30 zł.

Prognozowane wykorzystanie środków w przypadku zatwierdzenia wszystkich wniosków złożonych w tym okresie wyniosło 37,7% budżetu na lata 2004-2006 dla całego działania. Wnioski złożone do 15 czerwca 2005 r. dotyczyły 508 754,83 ha (od 79 753,56 ha w województwie wielkopolskim do 7 659,70 ha w województwie śląskim).

Drugi nabór wniosków prowadzony był od 1 sierpnia 2005 r. do 31 grudnia 2005 r. W tym okresie złożono 21 248 wniosków (najwięcej w województwie lubelskim 3 847, najmniej w województwie śląskim 416), w tym na pakiety:

S01 - rolnictwo zrównoważone: 450, wnioskowana kwota: 1 364 554,90 zł

S02 - rolnictwo ekologiczne: 1 860, wnioskowana kwota: 29 133 370,12 zł

P01 - utrzymanie łąk ekstensywnych: 3 559, wnioskowana kwota: 21 552 978,37 zł

P02 – utrzymanie pastwisk ekstensywnych: 278, wnioskowana kwota: 623 821,39 zł

K01 - ochrona gleb i wód: 17 225, wnioskowana kwota: 129 480 094,13 zł

K02 - strefy buforowe: 19, wnioskowana kwota: 39 444,24 zł

G01 - zachowanie lokalnych ras zwierząt gospodarskich: 127, wnioskowana kwota: 1 080 178,16 zł.

Prognozowane wykorzystanie środków w przypadku zatwierdzenia wszystkich wniosków złożonych w tym okresie wyniosło 21,75% budżetu na lata 2004-2006 dla całego działania. Wnioski złożone w okresie od 1 sierpnia 2005 r. do 31 grudnia 2005 r. dotyczyły 310 887,9 ha (od 40 951,23 ha w województwie wielkopolskim do 4 518,74 ha w województwie małopolskim).

W 2005 r. wydano 3 548 decyzji. Wszystkie dotyczyły wniosków złożonych w okresie od 1 września 2004 r. do 1 października 2004 r. w ramach pakietu S02 – rolnictwo ekologiczne. Najwięcej decyzji wydano w stosunku do wniosków złożonych w województwie małopolskim – 669, najmniej w stosunku do wniosków złożonych w województwie opolskim – 22. Łączna kwota wydanych decyzji wyniosła 35 318 768,29 zł (największa w województwie zachodniopomorskim – 4 673 297,33 zł, najmniejsza w województwie opolskim - 186 431,48 zł). Łączna powierzchnia dotycząca wydanych decyzji wyniosła 69 518,06 ha (największa w województwie zachodniopomorskim – 10 151,58 ha, najmniejsza w województwie opolskim - 388,92 ha).

W 2005 r. 3 542 beneficjentom wypłacono 35 334 379,40 zł, co stanowi ok. 3,98% budżetu działania na lata 2004-2006.

2.3.2.3. Działanie B3 (5). Zalesianie gruntów rolnych

Celem działania jest powiększenie obszarów leśnych poprzez zalesianie użytków rolnych o niskiej przydatności dla rolnictwa, utrzymanie i wzmocnienie ekologicznej stabilności obszarów leśnych poprzez zmniejszenie fragmentacji kompleksów leśnych i tworzenie korytarzy ekologicznych oraz zwiększenie udziału lasów w globalnym bilansie węgla. Wsparcie finansowe w ramach tego działania może obejmować wsparcie na zalesianie (koszty założenia uprawy leśnej oraz koszty ochrony przed zwierzyną), premię pielęgnacyjną za utrzymanie nowej uprawy leśnej oraz premię zalesieniową, która stanowi ekwiwalent za wyłączenie gruntów z upraw rolnych.

W 2005 r. w ramach działania złożono 4 484 wnioski na łączną kwotę 137 988 414,11 zł. Najwięcej wniosków – 730 złożono w województwie podkarpackim, najmniej – 58 w województwie opolskim. Prognozowane wykorzystanie środków w przypadku zatwierdzenia wszystkich wniosków złożonych w 2005 r. w ramach działania wyniosło 36,4% wykorzystania budżetu działania na lata 2004-2006.

W ramach wniosków złożonych w 2005 r. całkowita powierzchnia przeznaczona pod zalesianie wyniosła 17 420,91 ha. Największą powierzchnię zadeklarowano w województwie mazowieckim – 3 091,68 ha, zaś najmniejszą w województwie opolskim 122,16 ha.

Łącznie od początku realizacji działania do końca 2005 r. złożono 6 709 wniosków na łączną kwotę 204 330 968,53 zł. Prognozowane wykorzystanie środków w przypadku zatwierdzenia wszystkich

wniosków złożonych od początku realizacji działania do końca 2005 r. w ramach działania wyniosło 53,9% wykorzystania budżetu działania na lata 2004-2006.

Łącznie wnioski złożone od początku realizacji działania dotyczyły powierzchni 26 483,39 ha. Największą powierzchnię zadeklarowano w województwie mazowieckim 4 385,02, zaś najmniejszą w województwie małopolskim 323,02 ha.

W 2005 r. w ramach działania wydano 4 200 postanowień o przyznaniu płatności. Liczba wydanych decyzji w 2005 r. wyniosła 1 616. Wszystkie wydane decyzje dotyczyły wniosków złożonych w 2004 r. Najwięcej decyzji wydano w stosunku do wniosków złożonych w województwie podkarpackim 237, zaś najmniej w stosunku do wniosków złożonych w województwie śląskim – 21. Łączna kwota wydanych decyzji wyniosła 43 128 980,94 zł (największa w województwie warmińsko-mazurskim - 4 958 740,00 zł, najmniejsza w województwie małopolskim - 249 145,50 zł). Łączna powierzchnia dotycząca wydanych decyzji wyniosła 5 956,49 ha (największa w województwie mazowieckim – 760,65 ha, najmniejsza w województwie małopolskim - 34,37 ha).

Średnia wnioskowana kwota na 1 ha przeznaczony do zalesienia na podstawie wydanych decyzji wyniosła w kraju 7 240,67 zł (od 8 190,89 zł w województwie lubuskim do 6 236,92 zł w województwie świętokrzyskim), natomiast średnia wnioskowana kwota na jednego beneficjenta wyniosła w kraju 26 688,73 zł - od 93 320,53 zł w województwie zachodniopomorskim do 10 832,41 zł w województwie małopolskim.

W 2005 r. 1 534 beneficjentom wypłacono 41 282 439,10 zł, co stanowi ok. 11,2% budżetu działania na lata 2004-2006.

2.3.2.4. Działanie B4 (6). Dostosowanie gospodarstw rolnych do standardów UE

Celem działania jest ułatwienie dostosowań gospodarstw rolnych do standardów Unii Europejskiej w dziedzinie ochrony środowiska, zdrowia publicznego, zdrowia zwierząt i dobrostanu zwierząt. Wsparcie finansowe polega na pokryciu kosztów przedsięwzięcia dostosowującego gospodarstwo rolne do standardów Unii Europejskiej.

Wsparcie ma postać pojedynczej zryczałtowanej płatności obejmującej w kalkulacji koszty inwestycyjne, jeżeli inwestycja taka jest niezbędna do osiągnięcia standardu. W PROW zakładano udzielenie wsparcia 10 000 gospodarstw w 2004 r. i 12 000 gospodarstw w 2005 r.

Wnioski przyjmowane były od 1 lutego 2005 r. W dniu 15 marca 2005 r. w związku z bardzo dużą liczbą złożonych wniosków i związanym z tym realnym zagrożeniem wyczerpania limitu środków przeznaczonych na finansowanie działania nabór wniosków został zakończony.

Na koniec 2005 r. liczba złożonych i rozpatrywanych wniosków wyniosła – 73 592. Najwięcej wniosków złożonych było w województwie wielkopolskim - 15 061, najmniej w województwie lubuskim – 559 wniosków.

W 2005 r. wydano 3 067 decyzji przyznających wsparcie. Najwięcej w województwach: wielkopolskim - 1 068 i kujawsko-pomorskim – 788, w województwach: śląskim i zachodniopomorskim nie wydano ani jednej decyzji przyznającej wsparcie.

Wszystkie decyzje przyznające wsparcie dotyczyły standardu „Dostosowanie gospodarstwa rolnego do wymagań w zakresie przechowywania nawozów naturalnych”. 27 decyzji dotyczyło zarówno standardu „Dostosowanie gospodarstwa rolnego do wymagań w zakresie przechowywania nawozów

naturalnych”, jak i standardu „Dostosowanie gospodarstwa produkcyjnego specjalizującego się w produkcji mleka oraz produktów mlecznych”.

W 2005 r. 655 beneficjentom wypłacono 10 824 582,14 zł, co stanowi ok. 0,40% budżetu działania na lata 2004-2006.

2.3.3. Pozostałe działania

2.3.3.1. Działanie 1 (8). Pomoc techniczna

Celem działania jest zapewnienie wsparcia dla wysokiej jakości i spójności działań (m.in. przygotowanie programu, monitoring, kontrola, ocena) służących wdrażaniu PROW oraz sprawnego i efektywnego systemu informacji i promocji PROW.

Działanie jest dodatkowym instrumentem wsparcia finansowego, który ma wzmocnić proces wdrażania PROW w ramach poszczególnych działań oraz zapewnić jego sprawną, skuteczną i zgodną z prawem i politykami wspólnotowymi realizację, umożliwiając w rezultacie efektywne wykorzystanie środków pomocy pochodzących z Sekcji Gwarancji EFOGR. Wsparcie w ramach pomocy technicznej skierowane jest do instytucji zaangażowanych w ten proces oraz do partnerów społecznych.

Do końca 2005 r. złożono 50 wniosków. Spośród złożonych wniosków 17 dotyczyło schematu 1 „Wzmocnienie systemu zarządzania, monitorowania, kontroli i oceny stopnia realizacji Planu”. Schematu 2 „Działania informacyjne i promocyjne” dotyczyły 33 wnioski.

Na koniec 2005 r. liczba wniosków w trakcie rozpatrywania wyniosła 28¹ i dotyczyła kwoty 50 474 272,92 zł.

W 2005 r. nie zrealizowano żadnych płatności w ramach działania.

Zarządzeniem Ministra Rolnictwa i Rozwoju Wsi z dnia 28 lipca 2004 r. powołany został Zespół – Krajowy Komitet Sterujący (KKS) PROW. Do zadań zespołu należy opiniowanie, rekomendowanie i weryfikacja projektów kwalifikujących się do wsparcia w ramach działania 8 „Pomoc techniczna”, szczególnie w przypadku, gdy kwota projektów jest wyższa niż dostępna w ramach działania. Podczas rekomendacji powyższych projektów KKS zwraca szczególną uwagę na wysokość wnioskowanej kwoty pomocy technicznej, wpływ przedsięwzięcia na zwiększenie efektywności wdrażania innych działań PROW oraz znaczenie przedsięwzięcia w odniesieniu do aktualnego stanu wdrożenia PROW.

W 2005 r. odbyły się 4 posiedzenia KKS – 7 stycznia 2005 r., 21 czerwca 2005 r., 22 września 2005 r. oraz 21 października 2005 r.

¹ Liczba złożonych i rozpatrywanych wniosków nie uwzględnia wniosków wycofanych, pozostawionych bez dalszego rozpatrzenia, ocenionych negatywnie przez MRIRW oraz zaopiniowanych negatywnie przez Ministra

2.3.3.2. Działanie 2 (9). Uzupelnienie płatności obszarowych

Celem działania jest zapewnienie dodatkowych środków finansowych w ramach działania 9 „Uzupełniająca Płatności Obszarowe”. Z budżetu PROW realizowane są płatności w ramach UPO – inne rośliny.

W 2005 r. zarejestrowano 1 424 898 wniosków o przyznanie płatności z tytułu UPO – inne rośliny (najwięcej w województwie mazowieckim - 206 816, najmniej w województwie lubuskim - 20 427). W stosunku do 2004 r. liczba złożonych wniosków wzrosła o 4,6%.

Powierzchnia użytków rolnych wykazana we wnioskach złożonych i rozpatrywanych w ramach kampanii 2005 wynosiła 12 670 870,91 ha i była o 4,7 procent wyższa niż powierzchnia wykazana we wnioskach złożonych w ramach kampanii 2004.

W 2005 r., w ramach kampanii 2004, liczba wydanych decyzji przyznających płatność wyniosła 145 422 (najwięcej w województwie mazowieckim – 21 816, najmniej w województwie lubuskim – 1 594). Łączna powierzchnia dotycząca wydanych decyzji wyniosła 2 033 169,84 ha, zaś kwota płatności w ramach wydanych decyzji wyniosła 595 270 675,77 zł. W ramach kampanii 2005, wydano 347 495 decyzji przyznających płatność. Najwięcej decyzji wydano w województwie lubelskim - 69 784, najmniej w województwie lubuskim - 3 678. Łączna powierzchnia dotycząca wydanych decyzji wyniosła 1 916 142,30 ha, zaś kwota płatności w ramach wydanych decyzji wyniosła 541 022 778,41 zł.

W 2005 r. 1 185 942 beneficjentom wypłacono 995 920 567,46 zł. Łącznie od początku uruchomienia płatności 1 678 945 beneficjentom wypłacono 1 300 261 620 zł, co stanowi ok. 39,76% budżetu działania na lata 2004-2006.

2.3.3.3. Działanie 3 (10). Projekty w ramach rozporządzenia nr 1268/1999

W 2005 r. trwały prace związane z przygotowaniem procedur uruchamiania środków PROW na projekty zatwierdzone w ramach programu SAPARD. W 2005 r. nie rozpoczęto finansowania projektów tego programu ze środków PROW.

ROZDZIAŁ 3

Działania podjęte w celu zapewnienia wysokiej jakości i skuteczności wdrażania programu

System instytucjonalny PROW został przygotowany i zorganizowany w sposób umożliwiający realizację PROW w sposób zgodny z wymogami prawa i mający na celu zapewnienie skuteczności i efektywności wdrożenia wszystkich działań. ARiMR pełni funkcję Agencji Płatniczej, zgodnie z przepisami dotyczącymi finansowania WPR. Funkcje Organu Zarządzającego PROW powierzono MRiRW. W celu zapewnienia właściwego udziału partnerów społecznych we wdrażaniu PROW powołano Komitet Monitorujący.

3.1. Organ Zarządzający

Do głównych funkcji MRiRW należy: programowanie, zarządzanie, monitorowanie i kontrola realizacji PROW. Są one realizowane przede wszystkim w Departamencie Rozwoju Obszarów Wiejskich, we współpracy z innymi departamentami i biurami MRiRW.

W 2005 r. realizacja zadań Organu Zarządzającego PROW objęła:

- przekazanie Komisji Europejskiej wniosku o notyfikowanie zmian w PROW;
- przygotowanie i doprowadzenie do przyjęcia nowelizacji rozporządzeń niezbędnych do realizacji działań PROW;
- nadzór nad ARiMR w zakresie realizacji PROW;
- prowadzenie bieżącego monitoringu rzeczowego i finansowego realizacji PROW z wykorzystaniem danych uzyskiwanych z ARiMR;
- gromadzenie danych rzeczowych i finansowych służących monitorowaniu realizacji i postępów we wdrażaniu PROW;
- opracowywanie informacji dotyczących realizacji PROW, w tym informacji na potrzeby Komisji Europejskiej, organów rządowych, kierownictwa resortu;
- działania związane z informacją i promocją PROW, w tym prowadzenie strony internetowej poświęconej działaniom PROW, gdzie opublikowane są wszystkie wydane akty prawne dotyczące PROW oraz najczęściej zadawane pytania i odpowiedzi dotyczące działań PROW.

Departamenty MRiRW: Rozwoju Obszarów Wiejskich i Finansów prowadzą obsługę finansową realizacji PROW w zakresie:

- realizacji zapotrzebowań ARiMR na realizację WPR i PROW;
- przekazywania środków finansowych do ARiMR;
- przyjmowania prognoz i sprawozdań dotyczących wydatków związanych z realizacją PROW, we współpracy z ARiMR, Ministerstwem Finansów i służbami KE.

W 2005 r. MRiRW prowadziło nabór oraz merytorycznie nadzorowało szkolenia doradców rolnośrodowiskowych. Szkolenie to finansowane było ze środków będących w dyspozycji Urzędu Komitetu Integracji Europejskiej, a jego rezultatem było przeszkolenie 480 osób.

Ponadto, przeprowadzono szkolenia dotyczące zasad realizacji innych działań PROW.

Podczas szkoleń dotyczących działania 5 „Zalesianie gruntów rolnych” kontynuowano doszkalać przedstawicieli nadleśnictw, sporządzających plany zalesień i prowadzących doradztwo w zakresie

zalesień oraz przeszkolono 300 pracowników starostw odpowiedzialnych za leśnictwo. Przedstawiciele MRiRW byli zaangażowani w informowanie o zasadach korzystania z działań PROW, szczególnie w zakresie działań uruchomionych w 2005 r. Uczestniczyli również w wielu spotkaniach ze służbami doradztwa oraz z rolnikami na terenie całego kraju. W 2005 r. kontynuowano wydawanie materiałów informacyjnych dotyczących działań PROW.

W ramach promocji i informacji, w 2005 r. rozpoczęto publikację internetowego wydawnictwa „PROWinki”. Jego celem było przekazywanie aktualnych informacji dotyczących stanu realizacji PROW oraz przedstawianie zagadnień formalno-prawnych i praktycznych odnoszących się do PROW. Na stronie internetowej MRiRW publikowane były: „PROWinki-Aktualności” (aktualizowane co tydzień) i „PROWinki Informator” (aktualizowane co miesiąc). Planuje się również publikację analiz dotyczących realizacji poszczególnych działań PROW.

W dniach 13.06 - 24.06.2005 r. MRiRW przeprowadziło w ARiMR kontrolę dotyczącą realizacji wybranych działań PROW w zakresie:

- działania 1 „Renty strukturalne”;
- działania 3 „Wspieranie działalności rolniczej na obszarach o niekorzystnych warunkach gospodarowania”;
- działania 4 „Wspieranie przedsięwzięć rolnośrodowiskowych i poprawy dobrostanu zwierząt”;
- działania 7 „Grupy producentów rolnych”.

W czasie przeprowadzonej kontroli, zgodnie z jej programem, analizowano poprawność realizacji wybranych działań PROW. Kontrola została dokonana na podstawie dokumentów udostępnionych przez ARiMR (w tym dokumentów związanych z weryfikacją i oceną wniosków) oraz na podstawie wyjaśnień udzielanych przez pracowników ARiMR.

Zakres kontroli obejmował:

- sprawdzenie poprawności procesu weryfikacji wniosków;
- sprawdzenie zgodności danych w systemie informatycznym z danymi we wnioskach;
- weryfikację funkcjonowania systemu monitorowania realizacji działań;
- sprawdzenie zgodności informacji zawartych w wybranych materiałach informacyjnych dotyczących PROW z zasadami realizacji działań.

W związku z tym, że protokół pokontrolny opracowano w 2006 r., jego wyniki zostaną przedstawione w sprawozdaniu rocznym z realizacji PROW za rok 2006.

3.2. Komitet Monitorujący

W dniu 19 marca 2004 r. na mocy Zarządzenia Nr 6 Ministra Rolnictwa i Rozwoju Wsi powołano Zespół-Komitet do Spraw Monitorowania Programów na Rzecz Rozwoju Rolnictwa i Obszarów Wiejskich.

W wyniku wejścia w życie Ustawy o Narodowym Planie Rozwoju z dnia 20 kwietnia 2004 r. i w związku ze stanowiskiem Ministerstwa Gospodarki i Pracy konieczne stało się powołanie nowego Komitetu Monitorującego dla Sektorowego Programu Operacyjnego „Restrukturyzacja i modernizacja sektora żywnościowego oraz rozwój obszarów wiejskich”.

W konsekwencji powołania nowego Komitetu na podstawie przepisów ww. ustawy z zadań dotychczasowego Zespołu – Komitetu do Spraw Monitorowania Programów na Rzecz Rozwoju Rolnictwa i Obszarów Wiejskich, wyłączone zostały sprawy związane z Sektorowym Programem

Operacyjnym. Zostało to uregulowane Zarządzeniem Nr 27 Ministra Rolnictwa i Rozwoju Wsi z dnia 15 lipca 2004 r. Zgodnie z tym Zarządzeniem skład Komitetu pozostał bez zmian, jednak w związku ze skoncentrowaniem jego zadań na sprawach Planu Rozwoju Obszarów Wiejskich zmieniona została jego nazwa na „Zespół – Komitet do Spraw Monitorowania Planu Rozwoju Obszarów Wiejskich”.

Do zakresu zadań Komitetu Monitorującego należy m.in. opiniowanie projektów podziału środków na poszczególne działania PROW, dokonywanie okresowych przeglądów postępu w realizacji celów określonych w PROW, dokonywanie analiz wyników PROW – w szczególności w zakresie osiągania celów ustanowionych dla poszczególnych działań i wykorzystania środków przekazanych na finansowanie poszczególnych działań, opiniowanie sprawozdań rocznych oraz sprawozdania końcowego z realizacji PROW, zatwierdzanie i przedstawianie Ministrowi propozycji wszelkich zmian PROW, dokonywanie analizy ocen PROW.

Posiedzenia Komitetu Monitorującego są zwoływane przynajmniej dwa razy w roku. Obsługę i organizację posiedzeń oraz prowadzenie Zespołu – Komitetu do Spraw Monitorowania Planu Rozwoju Obszarów Wiejskich zapewnia Departament Rozwoju Obszarów Wiejskich w MRiRW. W skład Komitetu, w celu zapewnienia szerokiego udziału partnerów społecznych i gospodarczych, wchodzi przedstawiciele zaangażowanych resortów, rządowej administracji terenowej, samorządu terytorialnego, związków branżowych przetwórstwa rolno-spożywczego, producentów rolnych, organizacji ekologicznych, organizacji działających na rzecz rozwoju obszarów wiejskich, ochrony środowiska, instytucji naukowych oraz, na prawach obserwatorów, przedstawiciele ARiMR oraz KE. Przewodniczącym Komitetu jest Podsekretarz Stanu w MRiRW. Skład Komitetu jest wyszczególniony w Załączniku 4 nr Sprawozdania.

W 2005 r. odbyły się 2 posiedzenia Komitetu Monitorującego PROW:

Posiedzenie Zespołu-Komitetu do spraw Monitorowania Planu Rozwoju Obszarów Wiejskich 10 czerwca 2005 r.

Podczas posiedzenia zatwierdzono protokół z posiedzenia Zespołu-Komitetu do Spraw Monitorowania Planu Rozwoju Obszarów Wiejskich w dniu 3 grudnia 2004 r., przedstawiono informację nt. wdrażania Planu Rozwoju Obszarów Wiejskich i nt. nowego okresu programowania na lata 2007-2013 oraz podjęto Uchwałę nr 2 w sprawie zatwierdzenia „Sprawozdania rocznego z realizacji Planu Rozwoju Obszarów Wiejskich na lata 2004-2006 za rok 2004”.

Posiedzenie Zespołu-Komitetu do spraw Monitorowania Planu Rozwoju Obszarów Wiejskich 9 grudnia 2005 r.

Podczas posiedzenia zatwierdzono protokół z posiedzenia Zespołu-Komitetu do Spraw Monitorowania Planu Rozwoju Obszarów Wiejskich w dniu 10 czerwca 2005r., przedstawiono informację nt. stanu realizacji wdrażania Planu Rozwoju Obszarów Wiejskich i nt. realizacji finansowania PROW (wg danych na dzień 2 grudnia 2005 r.) oraz podjęto Uchwałę nr 3 Zespołu-Komitetu do Spraw Monitorowania Planu Rozwoju Obszarów Wiejskich z dnia 9 grudnia 2005 r. w sprawie realokacji środków w ramach Planu Rozwoju Obszarów Wiejskich na lata 2004-2006.

3.3. Agencja Płatnicza

Agencja Restrukturyzacji i Modernizacji Rolnictwa jest odpowiedzialna za zadania związane z udzielaniem pomocy finansowej, które obejmują przyjmowanie, przetwarzanie i zatwierdzanie wniosków o pomoc, księgowanie i dokonywanie płatności, monitorowanie i kontrolę realizacji PROW zgodnie z aktem udzielającym akredytacji.

Proces akredytacji ARiMR jako Agencji Płatniczej rozpoczął się w 2004 r. Do 31 grudnia 2005 r. ARiMR udzielono akredytacji warunkowej na pełną obsługę pomocy finansowej dla działań - „Renty strukturalne”, „Wspieranie działalności rolniczej na obszarach o niekorzystnych warunkach gospodarowania”, „Wspieranie przedsięwzięć rolnośrodowiskowych i poprawy dobrostanu zwierząt”, „Zalesianie gruntów rolnych”, „Grupy producentów rolnych”, „Pomoc techniczna”, „Uzupełnienie płatności obszarowych” oraz akredytacji w ograniczonym zakresie dla działania „Wspieranie gospodarstw niskotowarowych” i dla działania „Dostosowanie gospodarstw rolnych do standardów UE”.

W dniu 8 grudnia 2005 r. zakończono audyt oceniający stopień przygotowania ARiMR do uzyskania bezwarunkowej akredytacji w zakresie działań PROW. W dniu 16 grudnia 2005 r. odbyło się Posiedzenie Zespołu Akredytacyjnego przy Ministerstwie Finansów dla Agencji Płatniczych realizujących zadania w zakresie regulacji rynków rolnych i rozwoju obszarów wiejskich, na którym, na podstawie raportów i opinii audytora, podjęto decyzję o rekomendowaniu Ministrowi Finansów udzielenia ARiMR akredytacji bezwarunkowej z dniem 1 stycznia 2006 r., w tym w zakresie wszystkich działań PROW. Podpisane przez Ministra Finansów w dniu 21 grudnia 2005 r. rozporządzenie akredytacyjne obejmujące obsługę wszystkich płatności WPR, w zakresie właściwości ARiMR, opublikowane zostało w dniu 28 grudnia 2005 r. (Dz. U. nr 257, poz. 2157) z datą wejścia w życie 1 stycznia 2006 r. Szczegółowe informacje dotyczące akredytacji ARiMR jako Agencji Płatniczej są przedstawione w Załączniku nr 4.

ARiMR ma strukturę wielopoziomową – centrala mieszcząca się w Warszawie, nadzorująca i koordynująca prace struktur terenowych, 16 oddziałów regionalnych w województwach, 315 biur powiatowych w powiatach. Wnioski o dopłaty w ramach PROW składane są w biurach powiatowych (za wyjątkiem działania „Grupy producentów rolnych”, w ramach którego wnioski składane są w Oddziałach Regionalnych ARiMR), gdzie przeprowadza się autoryzację płatności z wpisaniem danych do systemu informatycznego oraz gdzie wydawane są decyzje o przyznaniu lub odmowie przyznania płatności. W oddziałach regionalnych rozpatrywane są odwołania od wydanych decyzji. Na poziomie centrali dokonywane są płatności wynikające z wydanych decyzji, prowadzony tu jest m.in. rejestr płatności wynikających z podjętych zobowiązań.

W 2005 r. ARiMR przeprowadziła ponad 2 833 szkoleń dla rolników zainteresowanych uzyskaniem wsparcia w ramach PROW. W szkoleniach tych uczestniczyło ok. 71 013 osób.

ARiMR przeprowadzała kontrole w związku z dokonywaniem płatności z tytułu pomocy finansowej w ramach PROW, mające na celu zapewnienie spełnienia wymogów przez beneficjentów poszczególnych działań oraz sprawdzenie działalności Agencji Płatniczej pod kątem zgodności z przepisami wspólnotowymi i krajowymi. Zapewniono także warunki do prowadzenia kontroli *ex-post* wydatkowania środków finansowych PROW w działaniach jej podlegających. W 2005 r. nie przeprowadzono kontroli *ex-post*.

Obsługa wniosków o przyznanie pomocy finansowej w ramach PROW realizowana była przy pomocy Zintegrowanego Systemu Zarządzania i Kontroli (ZSZiK). W skład obsługi wniosku wchodziła:

- kontrola administracyjna – weryfikacja poprawności wprowadzonych danych oraz powiązań wprowadzonych danych z innymi danymi istniejącymi w systemie, w tym kontrola krzyżowa tj. sprawdzenie zgodności danych wprowadzonych na podstawie wniosku, oświadczenia lub deklaracji z danymi złożonymi przez inne podmioty w celu wykrycia ewentualnego nakładania się wniosków;

- kontrola na miejscu – u podmiotów uczestniczących w systemach pomocowych WPR, wykonywana metodą inspekcji terenowej.

Ponadto, na wstępnym etapie przetwarzania wniosku o przyznanie pomocy, wykonywano szczegółową kontrolę spełniania przez beneficjenta warunków przystąpienia do określonego działania PROW.

W 2005 r. kontrole na miejscu przeprowadzane były w gospodarstwach wybranych losowo, na podstawie analizy ryzyka lub skierowań manualnych.

Typowanie metodą losową polega na wyborze do kontroli całkowicie przypadkowo wybranych beneficjentów. Metodą tą wybierane jest od 20% do 25% minimalnej liczby podmiotów do kontroli.

Typowania na podstawie analizy ryzyka polega na wybraniu do kontroli wniosków, które są w największym stopniu narażone na wystąpienie nieprawidłowości lub nieprawidłowości te mogą mieć duże znaczenie. Przyjęto, że dla warunków polskich najkorzystniejszy będzie system wagowy analizy ryzyka. System ten działa w sposób następujący:

- wagi ryzyka naliczane są oddzielnie dla każdego wniosku;
- wagi są przypisywane dla każdego czynnika ryzyka, który był uwzględniony w typowaniu;
- wagi mogą przyjmować wartości dodatnie (zwiększone prawdopodobieństwo wytypowania), bądź ujemne (zmniejszone prawdopodobieństwo wytypowania);
- po przypisaniu wag dla poszczególnych czynników ryzyka, system dokonuje sumowania wag dla danego wniosku;
- do kontroli kierowane są wnioski, dla których suma wag była najwyższa.

Dodatkowo, w ściśle uzasadnionych przypadkach np. „donos” lub odwołanie, możliwe jest manualne wskazanie podmiotu do kontroli.

Nieprawidłowości wykryte podczas kontroli na miejscu dotyczyły w głównej mierze rozbieżności pomiędzy zadeklarowanymi a faktycznymi uprawami, rozbieżności pomiędzy zadeklarowaną a faktyczną powierzchnią oraz nie przestrzegania zasad zwykłej dobrej praktyki rolnej oraz utrzymywania gruntów rolnych w dobrej kulturze rolnej.

W ramach działania 1 „Renty strukturalne” nieprawidłowości związane były najczęściej z niespełnieniem przez producenta warunków dotyczących przyznania renty strukturalnej wynikającej z obowiązujących przepisów np. nieprzekazanie gruntów lub przekazanie gruntów na rzecz osoby niespełniającej warunków rozporządzenia.

Kontrole w ramach PROW realizowane były przez inspektorów terenowych ARiMR oraz w przypadku działania 3 „Wspieranie działalności rolniczej na obszarach o niekorzystnych warunkach gospodarowania” - przez wykonawców zewnętrznych. Wykonawcy zewnętrzni wyłonieni zostali w przetargach w poszczególnych regionach kontrolnych kraju.

Kontrola na miejscu w zakresie działania 1 „Renty strukturalne” odbyła się w dwóch etapach. W jej ramach przeprowadzono cztery typowania: 13 kwietnia 2005 r., 12 września 2005 r., 28 września 2005 r. oraz 15 listopada 2005 r. W sumie typowaniu poddano 23 185 beneficjentów.

W ramach weryfikacji działania 3 „Wspieranie działalności rolniczej na obszarach o niekorzystnych warunkach gospodarowania” do kontroli na miejscu wytypowano łącznie 39 090 gospodarstw. Poziom wytypowanych gospodarstw dla kraju wynosił 5,51%. Pierwsze typowanie odbyło się 14 lipca 2005 r., a ostatnie 8 listopada 2005 r.

W przypadku działania 4 „Wspieranie przedsięwzięć rolnośrodowiskowych i poprawy dobrostanu zwierząt” typowanie odbyło się w 2 etapach: 20 maja 2005 r. oraz 6 września 2005 r. W trakcie typowania wybrano 1 520 producentów rolnych.

Podczas wykonywania kontroli działania 5 „Zalesianie gruntów rolnych” weryfikacji poddano 124 producentów rolnych (z 27 062 oświadczeń o wykonaniu zalesienia). Dodatkowo skontrolowano 5 producentów rolnych skierowanych do kontroli manualnie przez Dyrektorów Oddziałów Regionalnych. Pierwsze typowanie miało miejsce 12 lipca 2005 r., drugie – 18 lipca 2005 r.

W sumie kontroli poddano 296 kompleksów leśnych. Dla każdego z nich utworzono oddzielny protokół z czynności kontrolnych, ponieważ tylko takie rozwiązanie pozwoliło na kompleksowe skontrolowanie pojedynczego wniosku o przyznanie płatności.

Kontrole na miejscu w ramach działania 7 „Grupy producentów rolnych” polegały na tym, iż już w pierwszym roku działalności grup, do kontroli kierowane było 100 % wniosków o wypłatę środków finansowych. Typowanie członków grupy do kontroli odbywało się tuż przed rozpoczęciem kontroli w danej grupie producenckiej i zostało zrealizowane metodą losową. W sumie do kontroli skierowanych zostało 12 grup producenckich, a w ramach tych grup 21 pojedynczych członków.

W 2005 r. w ramach „Uzupełnienia płatności obszarowych” skontrolowanych zostało 90 993 gospodarstw. Gospodarstwa do kontroli typowane były dwoma metodami: metodą losową oraz metodą analizy ryzyka. W 2005 r., 16 928 gospodarstw zostało skierowane do kontroli metodą losową, zaś metodą analizy ryzyka – 74 065 gospodarstw.

Liczba skontrolowanych gospodarstw oraz wyniki kontroli na miejscu w 2005 r. dla poszczególnych działań znajdują się w tabeli poniżej:

Tabela 5. Liczba skontrolowanych gospodarstw oraz wyniki kontroli na miejscu w 2005 r. dla poszczególnych działań

Nazwa działania	Data rozpoczęcia kontroli	Liczba skontrolowanych gospodarstw	Liczba gospodarstw z nieprawidłowościami (w tym znaczącymi powodującymi zawieszenie lub wstrzymanie płatności)	% gospodarstw bez nieprawidłowości w stosunku do skontrolowanych	% gospodarstw, w których stwierdzono nieprawidłowości (w tym znaczące) w stosunku do skontrolowanych
Renty strukturalne (dla producentów rolnych przekazujących gospodarstwo rolne)	25.04.2005	1 308	18	99,00%	1,00%
Renty strukturalne (dla producentów rolnych przekazujących gospodarstwo rolne)	25.04.2005	1 408	180 ²	87,00%	13,00%
Wspieranie działalności rolniczej na obszarach o niekorzystnych warunkach gospodarowania	15.07.2005	45 805	2 550	94,40%	5,60%
Wspieranie przedsięwzięć rolnośrodowiskowych i poprawy dobrostanu zwierząt	20.06.2005	1 532	1 069 ³	30,22%	69,78% ³
Zalesianie gruntów rolnych	26.07.2005	296	113	61,82%	38,18%
Grupy producentów rolnych	30.08.2005	33	2	93,94%	6,06%
UPO	5.07.2005	90 993	12 202 ⁴	86,60%	13,40% ⁴

²nie stwierdzono gospodarstw ze znaczącymi nieprawidłowościami

³ w tym 43 gospodarstwa ze znaczącymi nieprawidłowościami, co stanowi 2,81% całości skontrolowanych gospodarstw

⁴ w tym 3875 gospodarstw ze znaczącymi nieprawidłowościami, co stanowi 4,30% całości skontrolowanych gospodarstw

3.4. Działania związane z monitoringiem

W 2005 r. monitorowanie realizacji PROW prowadzono na podstawie informacji zarządczych i sprawozdań okresowych przesyłanych przez ARiMR do MRiRW. Prowadzono także monitoring realizacji finansowej PROW, wykorzystując dane i dokumenty przekazywane przez ARiMR oraz informacje pochodzące z innych komórek organizacyjnych MRiRW i Ministerstwa Finansów.

Monitoring rzeczowy i finansowy dotyczący działania 3 „Wspieranie działalności rolniczej na obszarach o niekorzystnych warunkach gospodarowania” oraz działania 9 „Uzupełnienie płatności obszarowych” oparty był na systemie informatycznym ZSZIK.

Monitorowanie pozostałych uruchomionych działań PROW prowadzone było przy pomocy systemu informatycznego oraz manualnie. Manualne gromadzenie danych oparte było na sprawozdaniach przygotowywanych w ARiMR w ramach hierarchicznej struktury organizacyjnej tej instytucji. Dane zebrane w biurach powiatowych ARiMR były przekazywane do oddziałów regionalnych, gdzie je weryfikowano, scalano na poziomie województwa i przekazywano do sekcji monitorowania PROW (w Departamencie Obsługi Środków Towarzyszących w centrali ARiMR), gdzie po weryfikacji tworzone były odpowiednie raporty na poziomie krajowym, uwzględniające dane na poziomie województw. Gotowe raporty z realizacji poszczególnych działań PROW były przekazywane za pomocą poczty elektronicznej do Departamentu Rozwoju Obszarów Wiejskich w MRiRW, gdzie na podstawie otrzymanych danych przygotowywano m.in. dzienne, tygodniowe i miesięczne raporty i zestawienia, przekazywane Komisji Europejskiej, organom Rządu, Kierownictwu Resortu i Departamentu oraz innym użytkownikom.

W 2005 r. Departament Rozwoju Obszarów Wiejskich MRiRW we współpracy z Departamentem Obsługi Środków Towarzyszących ARiMR kontynuował działania zmierzające do zorganizowania systemu monitoringu PROW. Przedstawiciele MRiRW i ARiMR uzgodnili wstępnie zakres, formaty, częstotliwość i tryb przekazywania niezbędnych danych i informacji. Przygotowano i wdrożono rozwiązania przejściowe.

Równocześnie w ARiMR trwały prace nad rozszerzeniem systemu informatycznego ZSZIK tak, aby objęte zostały nim w pełni pozostałe działania PROW.

3.5. Działania związane z oceną

Projekt PROW został poddany ocenie *ex-ante* w 2003 r. Wnioski z oceny zostały uwzględnione w ostatecznej wersji PROW, a opis jej wyników został zawarty w zatwierdzonym dokumencie programowym. PROW nie będzie poddawany ocenie średniookresowej.

W 2005 r. nie prowadzono działań z zakresu oceny w odniesieniu do PROW. Prace związane z monitoringiem, prowadzone przez MRiRW, uwzględniają jednak kwestie związane z gromadzeniem i opracowywaniem danych z bieżącego monitoringu PROW oraz konieczność gromadzenia dodatkowych danych na potrzeby oceny *ex-post*.

3.6. Działania związane z kontrolą finansową

W 2005 r. działania związane z kontrolą finansową PROW przeprowadzono w MRiRW oraz w ARiMR, gdzie organem kontrolującym było Ministerstwo Finansów.

W MRiRW opracowano i wdrożono procedury związane z uruchamianiem środków przeznaczonych na realizację PROW. Stworzono bazę danych przeznaczoną do monitorowania finansowej realizacji PROW (dostępność limitów budżetowych, wysokość zapotrzebowań na środki na realizację działań PROW,

realizacja wydatków w różnych okresach kalendarzowych) i testową wersję oprogramowania przeznaczonego do monitoringu finansowego. Prowadzono uzgodnienia z Agencją Płatniczą w sprawie zasad i zakresu przekazywania danych o prognozach finansowych i realizacji wydatków do Organu Zarządzającego oraz dostosowano zakres niezbędnych danych finansowych (w odniesieniu do wszystkich działań PROW) do bieżących potrzeb.

Kontrolę finansową realizacji PROW przeprowadzono, na podstawie postanowienia Generalnego Inspektora Kontroli skarbowej Nr MF-MS-26/2005 z dnia 25 sierpnia 2005 r., w ARiMR. Postępowanie kontrolne dotyczyło weryfikacji zakresu celowości i zgodności z prawem gospodarowania środkami z Sekcji Gwarancji Europejskiego Funduszu Orientacji i Gwarancji Rolnej w roku finansowym 2004/2005.

W toku czynności kontrolnych sprawdzono płatności z Sekcji Gwarancji EFOiGR wybranych ze zrealizowanych przez ARiMR w okresie od 16 października 2004 r. do 30 września 2005 r.:

- płatności obszarowych
- rent strukturalnych
- płatności na programy rolnośrodowiskowe (rolnictwo ekologiczne)
- płatności na zalesianie gruntów rolnych
- płatności związanych ze wsparciem grup producentów rolnych.

Płatności obszarowe oraz płatności z tytułu rent strukturalnych, programów rolnośrodowiskowych i zalesiania gruntów rolnych wybrane zostały do kontroli metodą Monetarny Unit Sampling za pomocą programu ACL.

Czynności kontrolne przeprowadzono w biurach powiatowych i oddziałach regionalnych ARiMR, w których dokonywana była obsługa wniosków o poszczególne płatności objęte kontrolą.

W toku kontroli, na podstawie dokumentacji zgromadzonej w ARiMR, sprawdzano czy przepisy prawa krajowego i unijnego oraz procedury ARiMR dotyczące obsługi wniosków oraz naliczania płatności są stosowane i prawidłowo realizowane. W związku z tym, że protokół pokontrolny opracowano w 2006 r., jego wyniki zostaną przedstawione w sprawozdaniu rocznym z realizacji PROW za rok 2006.

3.7. Główne problemy napotkane podczas realizacji PROW i zastosowane działania

Wdrażanie poszczególnych działań PROW i zarządzanie programem w drugim roku realizacji umożliwiło identyfikację problemów pozostających poza możliwością rozpoznania na etapie przygotowania dokumentu programowego i przygotowań instytucjonalnych, a także podjęcie niezbędnych działań zaradczych. Zasadnicze problemy można zgrupować w wymienionych obszarach.

Akredytacja Agencji Płatniczej

Proces uzyskiwania przez ARiMR akredytacji jako Agencji Płatniczej, niezbędnej dla wdrożenia i sfinansowania działań objętych PROW, zgodnie z przepisami dotyczącymi finansowego zaangażowania Sekcji Gwarancji EFOGR, odbył się w Polsce w sposób powodujący przesunięcia czasowe i opóźnienia we wdrożeniu poszczególnych działań. ARiMR otrzymywała akredytację na obsługę każdego działania odrębnie, a w przypadku niektórych działań – dodatkowo na kolejne etapy ich obsługi. Taka sytuacja skutkowała w 2005 r. opóźnieniami we wdrażaniu działań ze względu na brak możliwości uzyskania akredytacji przez ARiMR w zakładanym pierwotnie terminie, niedotrzymywaniem terminów określonych przepisami prawa. W celu usunięcia trudności związanych

z przesunięciami terminów określonych w przepisach dotyczących poszczególnych działań, znowelizowano część przepisów w zakresie harmonogramów wydawania decyzji i dokonywania płatności, a wnioskodawcy byli informowani o zaistniałych okolicznościach. Pełną akredytację wszystkich działań PROW, ARiMR uzyskała 1 stycznia 2006 r.

Kwestie legislacyjne

W trakcie realizacji działań PROW dostrzeżono problemy wynikające z istniejących przepisów prawa krajowego lub stanu ich wdrożenia, co skutkowało ograniczeniem zainteresowania potencjalnych beneficjentów korzystaniem z działań PROW. Taka sytuacja miała miejsce np. w przypadku: „Rent strukturalnych”, „Wspierania gospodarstw niskotowarowych”, „Wspierania działalności rolniczej na obszarach o niekorzystnych warunkach gospodarowania”, „Wspierania przedsięwzięć rolnośrodowiskowych i poprawy dobrostanu zwierząt”, „Dostosowania gospodarstw rolnych do standardów UE” oraz „Grup producentów rolnych”. Każdorazowo po uzyskaniu informacji o tego typu sytuacjach MRiRW przygotowało propozycje nowelizacji stosownych przepisów. Nowe przepisy weszły w życie w 2005 r. i służyły ułatwieniu rolnikom dostępu do działań.

Notyfikacje zmian w Planie Rozwoju Obszarów Wiejskich

Wszystkie zmiany dokonane w przepisach prawa krajowego, których wprowadzenie miało wpływ na zmianę w treści PROW, były zgodnie z obowiązującymi przepisami notyfikowane przez KE.

Zmiany PROW służyły ujednoczeniu zapisów w odniesieniu do poszczególnych działań Programu. Ponadto miały one charakter porządkujący, co zapewniło prawidłową realizację pomocy i lepszą kontrolę administracyjną w ramach Programu.

Ostatnia zmiana dotyczyła alokacji finansowej PROW i polegała na przesunięciu środków przeznaczonych na bieżące finansowanie poszczególnych działań PROW.

ROZDZIAŁ 4

Działania podjęte w celu zapewnienia zgodności z politykami Wspólnoty

PROW został opracowany z uwzględnieniem przepisów Traktatu Akcesyjnego oraz zasad polityk Wspólnoty, regulowanych przez prawo UE. Działania wdrażane w ramach PROW w szczególności uwzględniają zasady konkurencji, zapewnienie odpowiednich i przejrzystych procedur administracyjnych, zasady ochrony środowiska i równości statusu kobiet i mężczyzn. W PROW uwzględniono ponadto regulacje dotyczące zamówień publicznych, polityki spójności społeczno-gospodarczej, polityki zatrudnienia i zgodności z zasadami Wspólnej Polityki Rolnej.

Zapewnienie odpowiednich i przejrzystych procedur administracyjnych i zachowanie zasad konkurencji

W 2005 r. zasady wdrażania działań objętych PROW uregulowane szczegółowymi przepisami na poziomie krajowym poddawano niezbędnym korektom w postaci nowelizacji przepisów. Dbalność o przejrzystość stosowanych procedur administracyjnych była realizowana m.in. dzięki procesowi akredytowania ARiMR jako Agencji Płatniczej wdrażającej PROW (zakończonym ostatecznie 1 stycznia 2006 r.). Dokonywano bieżącego monitoringu czynności kontrolnych przeprowadzanych przez Agencję Płatniczą na kolejnych etapach rozpatrywania wniosku i dokonywania płatności. Weryfikacji poddano również opracowane w ARiMR procedury zapewniające przyznawanie płatności zgodnie z obowiązującymi przepisami oraz realizację płatności na rachunek beneficjenta lub jego pełnomocnika (gdzie karty kontrolne oraz system informatyczny zapewniają kontrolę poprawności i aktualności danych beneficjenta). Wszystkie dokumenty stanowiące podstawę do wypłaty środków na rzecz wnioskodawców wraz z kartami kontrolnymi, są przechowywane w ARiMR, stanowiąc tym samym dokumenty źródłowe dla dokonanych płatności.

Na stronach internetowych MRiRW i ARiMR zostały opublikowane wszystkie wymagane przepisy prawa. Były one także dostępne w wersjach elektronicznych, co sprzyjało zachowaniu zasad konkurencji. Informacje były udostępniane zarówno na etapie prac projektowych związanych z uruchamianiem działań (tak, by umożliwić rolnikom dokonanie korzystnych wyborów z wyprzedzeniem i odpowiednie przygotowanie się do skorzystania z działań PROW), jak i – ze szczególnym nasileniem – po zatwierdzeniu ostatecznych wersji odpowiednich przepisów. Aktualizowane na bieżąco informacje o zasadach skorzystania z działań PROW były szeroko udostępniane - w formie szkoleń, seminariów, informacyjnych audycji radiowych i telewizyjnych, materiałów informacyjnych, publikacji prasowych i internetowych oraz w formie bezpośrednich rozmów z pracownikami służb odpowiedzialnych za wdrożenie PROW. Z akcji informacyjnych, promocyjnych i szkoleniowych korzystali zarówno potencjalni beneficjenci działań PROW, jak i przedstawiciele jednostek wdrażających i wspierających wdrażanie PROW, pracownicy administracji, służby doradcze oraz samorząd rolniczy. MRiRW wydało 700 000 egzemplarzy broszur prezentujących w sposób przystępny poszczególne działania PROW, ARiMR ok. 90 000 ulotek i 533 200 broszur o tej tematyce, zaś jednostki doradztwa rolniczego ok. 202 500 broszur i ponad 102 000 ulotek.

Zgodność z polityką ochrony środowiska

Działania wdrażane w ramach PROW są zgodne z założeniami wspólnotowej polityki ochrony środowiska i zrównoważonego rozwoju, zwłaszcza z dokumentami i przepisami wymienionymi w zatwierdzonym tekście PROW. Realizacja działań PROW, ze względu na ich charakter, korzystnie wpłynie na stan środowiska naturalnego. Warunkiem uczestnictwa w programie rolnośrodowiskowym oraz uzyskania wsparcia dla obszarów o niekorzystnych warunkach gospodarowania (ONW) jest

gospodarowanie zgodne z zasadami Zwykłej Dobrej Praktyki Rolniczej, określającej podstawowe wymogi prawne w zakresie ochrony środowiska. W działaniach rolnośrodowiskowych przewidziano ponadto zwiększoną o 20% płatność dla przedsięwzięć realizowanych na obszarze NATURA 2000.

Zachowanie spójności społeczno-gospodarczej

Wzmocnienie spójności społeczno-gospodarczej było realizowane zwłaszcza poprzez wdrożenie działania „Wsparcie dla obszarów o niekorzystnych warunkach gospodarowania”, które ma za zadanie zapewnienie ciągłości rolniczego użytkowania ziemi i utrzymanie żywotności obszarów wiejskich o niskim potencjale ekonomicznym, co wpłynie na wyrównanie ich szans w odniesieniu do gospodarstw położonych na terenach o lepszych warunkach do produkcji rolniczej. W 2005 r. nabór wniosków w ramach PROW uruchomiono dla wszystkich działań. Rozpoczęcie realizacji działań pozwoliło uruchomić proces wsparcia środowisk wiejskich, tworząc warunki dla wzrostu dochodów, poprawy warunków życia i pracy oraz promocji obszarów wiejskich, co przyczyni się do wzrostu ich szans w odniesieniu do środowisk miejskich.

Zachowanie równości statusu kobiet i mężczyzn

Działania PROW są zgodne z ustawodawstwem wspólnotowym dotyczącym równouprawnienia kobiet i mężczyzn. Kryteria dostępu do wsparcia w ramach PROW zostały określone w taki sposób, że żadna z płci nie jest dyskryminowana ani faworyzowana. O przyznaniu wsparcia decyduje spełnienie warunków udzielenia pomocy. Zasada ta obowiązuje w trakcie wdrażania wszystkich działań PROW. Monitoring realizacji większości działań PROW uwzględnia dane ukazujące udział mężczyzn i kobiet.

Zgodność z polityką zatrudnienia

Działania objęte PROW są zgodne ze wspólnotową i krajową polityką rynku pracy. Dochody generowane w związku z realizacją działań PROW zaktywizują działalność gospodarczą na obszarach wiejskich, w tym handel i usługi, co przyczyni się pośrednio do stabilizacji i wzrostu zatrudnienia. W przepisach dotyczących realizacji poszczególnych działań położono nacisk na tworzenie warunków sprzyjających poprawie konkurencyjności gospodarstw; np. w przypadku działania „Renty strukturalne” zastosowano najwyższe premiowanie przekazywania gruntów na powiększenie gospodarstw rolnikom poniżej 40 roku życia, o wysokich kwalifikacjach i dobrym przygotowaniu zawodowym, uznając to za czynnik podnoszący żywotność gospodarstw rolnych i przyczyniający się do generowania nowych miejsc pracy. W działaniach rolnośrodowiskowych, kontynuowano specjalistyczne szkolenia dla doradców rolnośrodowiskowych służące dalszemu podnoszeniu ich kwalifikacji oraz prowadzono nabór i szkolenia dla nowych doradców, stwarzając warunki sprzyjające powstawaniu miejsc pracy związanych ze świadczeniem usług doradczych, zapewniono wsparcie dla gospodarstw ekologicznych oraz gospodarstw rolnych realizujących ekstensywne formy użytkowania gruntów (sprzyjające zachowaniu różnorodności biologicznej), ułatwiając powstawanie miejsc pracy związanych z promocją ekologicznej żywności i lokalnych produktów spożywczych.

Zachowanie zasad zamówień publicznych

W 2005 r. prace związane z realizacją projektów finansowanych z budżetu PROW w ramach działań związanych z pomocą techniczną były prowadzone z zachowaniem wspólnotowych i krajowych zasad przeprowadzania zamówień publicznych. Informacje na temat konkursów i składania wniosków były ogłaszane publicznie, w tym na stronach internetowych MRiRW oraz ARiMR, wraz z informacją na temat współfinansowania projektów ze środków wspólnotowych.

Zachowanie spójności z instrumentami Wspólnej Polityki Rolnej

W przepisach dotyczących zasad udzielania wsparcia w ramach działań PROW zapewniono, by wsparcie to nie obejmowało działań przewidzianych w ramach Wspólnej Polityki Rolnej, a w szczególności instrumentów, które są elementem Wspólnej Organizacji Rynków. Nie stworzono także warunków do uzyskania wsparcia w ramach PROW na działania związane z badaniami, zwalczaniem chorób zwierząt oraz promocją artykułów rolnych, które są objęte wsparciem w ramach Wspólnej Organizacji Rynków. Zgodnie z decyzją KE z dnia 1 lipca 2004 r., kontynuowano przekazywanie części środków objętych budżetem PROW na płatności z tytułu uzupełniających płatności obszarowych oraz wypłacano uprawnionym beneficjentom płatności przyznawanych w ramach WPR.

Pomoc państwa

Pomoc państwa z zakresu rolnictwa obejmuje dotacje przedmiotowe i spłatę części odsetek od kredytów rolniczych. Dotacje przedmiotowe na zadania z zakresu rolnictwa są udzielane na podstawie przepisów rozporządzenia Ministra Rolnictwa i Rozwoju Wsi z dnia 15 kwietnia w sprawie stawek dotacji przedmiotowych dla różnych podmiotów wykonujących zadania na rzecz rolnictwa (Dz. U. z 2004 r. Nr 72, poz. 655 z późn. zm.), które stanowi wykonanie delegacji zawartej w art. 72 ust. 5 ustawy z dnia 26 listopada 1998 r. o finansach publicznych. Rodzaje dotowanych zadań oraz środki na dotacje zabezpieczone są wymienione w ustawie budżetowej na dany rok. W latach 2004-2006 dotacje obejmują następujące rodzaje zadań: postęp biologiczny w produkcji roślinnej, postęp biologiczny w produkcji zwierzęcej, zwalczanie chorób zakaźnych zwierząt, badania monitoringowe pozostałości chemicznych i biologicznych w tkankach zwierząt i produktach pochodzenia zwierzęcego, w tym na działania związane z ochroną przed zagrożeniem wystąpienia gąbczastej encefalopatii bydła (BSE), ochrona roślin, rolnictwo ekologiczne (w zakresie kontroli prowadzonej przez upoważnione jednostki), monitorowanie dostępu polskich artykułów rolno-spożywczych do rynków zagranicznych i wielkości importu, prace geodezyjno-urządzeniowe dla potrzeb rolnictwa, utrzymanie urządzeń melioracji wodnych i dofinansowanie spółek wodnych realizujących zadania melioracyjne.

W ramach pomocy państwa utrzymane są dopłaty do oprocentowania wybranych linii kredytowych na podstawie rozporządzenia Rady Ministrów z dnia 30 stycznia 1996 r. w sprawie szczegółowych kierunków działań Agencji Restrukturyzacji i Modernizacji Rolnictwa oraz sposobów ich realizacji (Dz. U. z 1996 r., Nr 16, poz. 82 z późn. zm.) na inwestycje w rolnictwie.

Czerwiec 2006 r.