



**ZPORR**

Zintegrowany Program  
Operacyjny  
Rozwoju Regionalnego



**Ministerstwo Gospodarki i Pracy**  
**Departament Wdrażania Programów Rozwoju Regionalnego**

**Stan wdrażania**  
**Zintegrowanego Programu Operacyjnego Rozwoju Regionalnego**  
**(na dzień 31 lipca 2005 r.)**

WARSZAWA, sierpień 2005

**ZINTEGROWANY PROGRAM OPERACYJNY ROZWOJU REGIONALNEGO**  
**2004-2006**

## 1. Informacje ogólne

Na realizację ZPORR w latach 2004-2006 przewidziano około 2,5 mld euro z Europejskiego Funduszu Rozwoju Regionalnego oraz 438 mln euro z Europejskiego Funduszu Społecznego, co stanowi około 36 proc. wszystkich funduszy strukturalnych przyznanych Polsce.

W ramach środków własnych zaangażowanych będzie 346 mln euro z budżetu państwa i 769 mln euro z budżetu jednostek samorządu terytorialnego. Łączna suma środków ze wszystkich źródeł finansowania (wliczając również środki prywatne) wyniesie 4,08 mld zł. ZPORR przewiduje możliwość realizacji bardzo szerokiego zakresu projektów, które mogą uzyskać dofinansowanie w wysokości maksymalnie 75 proc. ich wartości. Środki ZPORR podzielone są na alokacje wojewódzkie. Sposób podziału jest wypadkową następujących kryteriów: poziomu zaludnienia, wielkości PKB na mieszkańca oraz stopy bezrobocia.

Projekty w ramach Programu ZPORR mogą być realizowane w ramach następujących Priorytetów i Działań:

### **Priorytet 1. Rozbudowa i modernizacja infrastruktury służącej wzmocnieniu konkurencyjności regionów**

- 1.1. Modernizacja i rozbudowa regionalnego układu transportowego
- 1.2. Infrastruktura ochrony środowiska
- 1.3. Regionalna infrastruktura społeczna
- 1.4. Rozwój turystyki i kultury
- 1.5. Infrastruktura społeczeństwa informacyjnego
- 1.6. Rozwój transportu publicznego w aglomeracjach

### **Priorytet 2. Wzmocnienie rozwoju zasobów ludzkich w regionach**

- 2.1. Rozwój umiejętności powiązany z potrzebami regionalnego rynku pracy i możliwości kształcenia ustawicznego w regionie
- 2.2. Wyrównywanie szans edukacyjnych poprzez programy stypendialne
- 2.3. Reorientacja zawodowa osób odchodzących z rolnictwa
- 2.4. Reorientacja zawodowa osób zagrożonych procesami restrukturyzacyjnymi
- 2.5. Promocja przedsiębiorczości
- 2.6. Regionalne Strategie Innowacyjne i transfer wiedzy

### **Priorytet 3. Rozwój lokalny**

- 3.1. Obszary wiejskie
- 3.2. Obszary podlegające restrukturyzacji
- 3.3. Zdegradowane obszary miejskie, przemysłowe i powojenne
- 3.4. Mikroprzedsiębiorstwa
- 3.5. Lokalna infrastruktura społeczna

### **Priorytet 4. Pomoc techniczna**

- 4.1. Wsparcie procesu wdrażania ZPORR – wydatki limitowane
- 4.2. Wsparcie procesu wdrażania ZPORR – wydatki Nielimitowane
- 4.3. Działania informacyjne i promocyjne

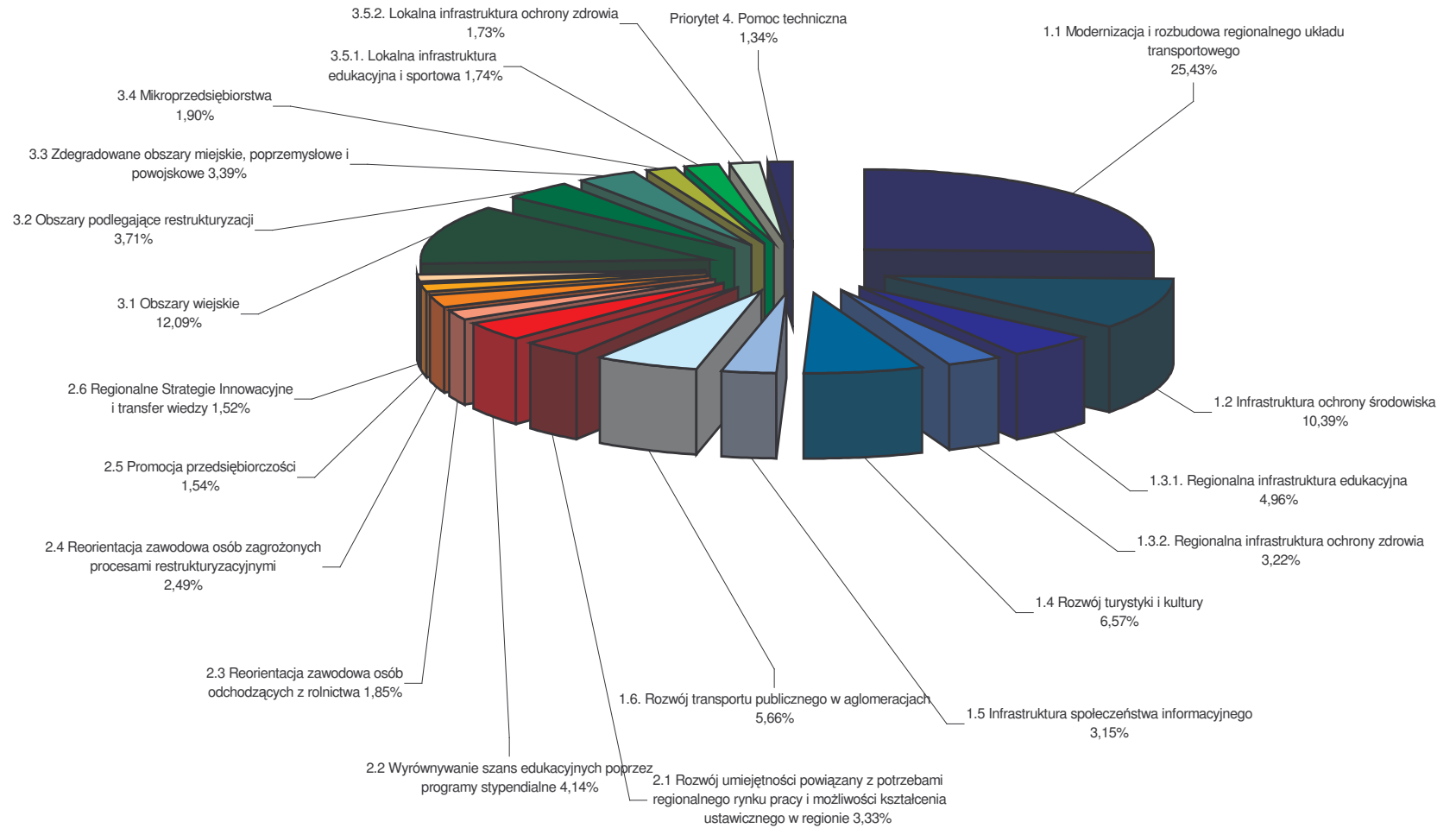
Podział środków przedstawia poniższa tabela oraz wykres.

## Podział środków z funduszy strukturalnych Unii Europejskiej pomiędzy województwa oraz Priorytety i Działania ZPORR (w euro)

Priorytet/ Działanie		Dolnośląskie	Kujawsko - pomorskie	Lubelskie	Lubuskie	Łódzkie	Małopolskie	Mazowieckie	Opolskie	Podkarpackie	Podlaskie	Pomorskie	Śląskie	Świętokrzyskie	Warmińsko - Mazurskie	Wielkopolskie	Zachodnio - pomorskie
<b>Priorytet 1</b>	<b>1 594 673 290</b>	<b>127 820 343</b>	<b>81 574 936</b>	<b>118 697 944</b>	<b>47 186 035</b>	<b>92 459 577</b>	<b>110 693 697</b>	<b>172 163 643</b>	<b>44 225 774</b>	<b>110 569 927</b>	<b>65 411 552</b>	<b>89 895 820</b>	<b>165 491 644</b>	<b>75 211 178</b>	<b>98 000 103</b>	<b>114 921 182</b>	<b>80 349 935</b>
D 1	754 857 682	66 123 142	35 102 865	54 789 834	22 982 100	40 913 906	50 916 754	78 257 587	20 826 618	53 760 000	31 785 600	47 869 950	69 474 331	36 698 860	50 374 961	56 013 425	38 967 749
D 2	308 286 948	33 058 309	11 854 000	21 500 000	7 502 100	19 974 856	12 965 000	37 498 738	7 880 000	20 523 035	10 757 400	12 761 047	43 449 937	14 876 989	18 428 000	20 494 573	14 762 964
D 3	243 041 800	13 876 858	13 290 983	19 940 582	8 991 333	13 465 412	22 139 151	30 084 332	7 118 672	16 944 171	9 612 969	9 555 278	25 213 057	11 300 000	9 464 000	20 183 501	11 861 501
D 4	195 065 520	10 000 000	8 236 000	15 666 341	4 917 200	11 490 644	16 653 264	20 289 587	5 782 393	13 440 000	7 946 400	14 306 073	18 749 491	9 500 000	13 089 163	14 966 212	10 032 752
D 5	93 421 340	4 762 034	13 091 088	6 801 187	2 793 302	6 614 759	8 019 528	6 033 399	2 618 091	5 902 721	5 309 183	5 403 472	8 604 828	2 835 329	6 643 979	3 263 471	4 724 969
D 6	167 894 658																
<b>Priorytet 2</b>	<b>438 469 535</b>	<b>35 516 034</b>	<b>23 155 739</b>	<b>33 332 616</b>	<b>13 111 484</b>	<b>24 030 492</b>	<b>28 547 184</b>	<b>48 056 885</b>	<b>11 808 836</b>	<b>30 048 840</b>	<b>16 447 899</b>	<b>25 644 086</b>	<b>42 826 555</b>	<b>22 366 955</b>	<b>28 409 341</b>	<b>32 936 184</b>	<b>22 230 405</b>
D 1	97 951 589	7 934 079	5 112 000	6 118 956	2 928 800	5 441 776	7 230 000	10 637 543	2 720 000	6 460 653	4 950 000	5 661 602	9 937 569	5 800 000	5 658 741	6 393 724	4 966 146
D 2	122 024 350	9 858 639	6 291 168	9 246 257	3 639 400	6 596 800	8 160 000	13 217 879	3 000 000	7 680 000	2 805 000	7 034 930	12 657 742	5 900 000	8 511 181	11 254 576	6 170 778
D 3	54 421 589	4 408 149	3 298 131	6 050 604	1 627 000	3 062 800	2 000 000	6 376 575	1 510 000	3 840 000	2 310 052	3 418 208	3 919 041	2 830 094	3 276 000	3 735 760	2 759 175
D 4	73 898 828	6 011 139	3 748 874	5 351 812	2 219 600	4 217 116	4 897 045	8 032 080	2 070 000	5 760 000	2 916 312	4 245 866	7 164 778	3 536 938	4 766 305	5 198 438	3 762 525
D 5	45 641 589	3 696 969	2 350 542	3 322 708	1 364 684	2 356 000	3 062 551	4 956 677	1 268 836	3 176 655	1 816 535	2 638 084	4 628 057	2 199 923	3 248 787	3 240 552	2 314 029
D 6	44 531 590	3 607 059	2 355 024	3 242 279	1 332 000	2 356 000	3 197 588	4 836 131	1 240 000	3 131 532	1 650 000	2 645 396	4 519 368	2 100 000	2 948 327	3 113 134	2 257 752
<b>Priorytet 3</b>	<b>727 523 283</b>	<b>60 301 150</b>	<b>37 182 347</b>	<b>48 967 120</b>	<b>22 255 100</b>	<b>40 608 391</b>	<b>46 019 342</b>	<b>79 619 417</b>	<b>20 720 000</b>	<b>51 543 851</b>	<b>28 026 643</b>	<b>44 043 416</b>	<b>71 642 854</b>	<b>35 500 000</b>	<b>55 537 632</b>	<b>48 170 591</b>	<b>37 385 430</b>
D 1	358 922 419	26 271 605	19 698 400	26 500 000	11 028 400	19 966 170	23 960 849	44 665 919	10 290 000	25 460 001	14 685 600	22 119 290	21 936 534	17 500 000	27 527 000	28 961 452	18 351 199
D 2	110 039 559	10 929 387	6 276 400	5 202 966	3 495 700	6 065 478	6 295 198	8 900 563	3 240 000	8 135 172	4 090 434	6 755 933	21 134 659	5 600 000	3 790 246	4 201 371	5 926 052
D 3	96 464 776	9 496 578	4 061 200	5 000 000	2 975 800	5 498 500	4 748 000	6 847 764	2 770 000	6 929 004	2 182 400	5 754 259	13 977 514	4 800 000	13 261 111	3 115 225	5 047 421
D 4	56 494 658	5 158 417	1 846 000	4 229 597	1 690 200	3 142 000	3 916 795	6 135 320	1 570 000	3 840 000	2 976 208	3 265 391	6 196 201	2 700 000	3 964 250	3 000 000	2 864 279
D 5	105 601 871	8 445 163	5 300 347	8 034 557	3 065 000	5 936 243	7 098 500	13 069 851	2 850 000	7 179 674	4 092 000	6 148 543	8 397 946	4 900 000	6 995 025	8 892 543	5 196 479
<b>Ogółem</b>	<b>2 928 560 766</b>	<b>223 637 527</b>	<b>141 913 022</b>	<b>200 997 680</b>	<b>82 552 619</b>	<b>157 098 460</b>	<b>185 260 223</b>	<b>299 839 945</b>	<b>76 754 610</b>	<b>192 162 618</b>	<b>109 886 094</b>	<b>159 583 322</b>	<b>279 961 053</b>	<b>133 078 133</b>	<b>181 947 076</b>	<b>196 027 957</b>	<b>139 965 770</b>

# Udział poszczególnych działań ZPORR w całości środków z funduszy UE dostępnych w ramach programu (2,96 mld EUR)

(działania współfinansowane z EFRR zaznaczono odcieniami niebieskimi i zielonymi, a z EFS - czerwonymi)



## **2. Procedura selekcji wniosków**

**Procedura rozpatrywania wniosków o dofinansowywanie projektu z Europejskiego Funduszu Rozwoju Regionalnego (Priorytet I i III, z wyłączeniem działania 3.4. Mikroprzedsiębiorstwa) obejmuje następujące etapy:**

ETAP 1 – URZĄD MARSZAŁKOWSKI: Sprawdza kompletność wniosku i dokonuje jego weryfikacji pod względem formalnym.

ETAP 2 – PANEL EKSPERTÓW (powoływany przez Marszałka Województwa w składzie 3 ekspertów, po jednym z listy Marszałka, Wojewody oraz instytucji o charakterze regionalnym. W przypadku projektów o wartości całkowitej powyżej 9 578 800 zł w skład Panelu wchodzi również ekspert z listy krajowej): Ocenia jakość merytoryczną wniosku.

ETAP 3 – REGIONALNY KOMITET STERUJĄCY (powoływany przez Zarząd Województwa, w składzie określonym ustawą z dnia 20 kwietnia 2004 r. o Narodowym Planie Rozwoju): Rekomenduje wnioski Zarządowi Województwa.

ETAP 4 – ZARZĄD WOJEWÓDZTWA: Na podstawie rekomendacji Regionalnego Komitetu Sterującego, w drodze uchwały wybiera projekty, które otrzymają dofinansowanie.

ETAP 5 – URZĄD WOJEWÓDZKI: Weryfikuje wybrane przez Zarząd Województwa projekty pod względem formalno-prawnym, po czym wojewoda podpisuje umowę o dofinansowanie projektu z projektodawcą.

**Procedura rozpatrywania wniosków o dofinansowanie projektu z Europejskiego Funduszu Społecznego (Priorytet II) oraz w ramach działania 3.4 obejmuje następujące etapy:**

ETAP 1 – INSTYTUCJA WDRAŻAJĄCA (najczęściej Wojewódzki Urząd Pracy lub Agencja Rozwoju Regionalnego): Sprawdza kompletność wniosku i dokonuje jego weryfikacji pod względem formalnym.

ETAP 2 – KOMISJA OCENY PROJEKTÓW (powoływana przez Marszałka Województwa, osobę przez niego upoważnioną lub przez Dyrektora Wojewódzkiego Urzędu Pracy): Ocenia jakość merytoryczną i ustala listę rankingową wniosków.

ETAP 3 – INSTYTUCJA WDRAŻAJĄCA: W imieniu Instytucji Wdrażającej, osoba upoważniona podejmuje decyzję o wyborze projektów do dofinansowania.

ETAP 4 – INSTYTUCJA WDRAŻAJĄCA: W imieniu Instytucji Wdrażającej osoba upoważniona podpisuje z beneficjentem umowę o dofinansowanie projektu.

### 3. Przepływy finansowe

Rozliczenie projektu uzależnione jest od funduszu, z którego projekt jest finansowany.

W przypadku **Europejskiego Funduszu Rozwoju Regionalnego** po podpisaniu umowy o dofinansowanie projektu i rozpoczęciu realizacji projektu, beneficjent ponosi wydatki, a następnie wnioskuje o ich refundację do Instytucji Pośredniczącej, czyli Urzędu Wojewódzkiego właściwego ze względu na miejsce realizacji projektu.

Instytucje Pośredniczące dokonują wypłat na rzecz beneficjentów, z posiadanych środków zaliczkowych. Dokonawszy weryfikacji wniosków o płatność otrzymanych od poszczególnych beneficjentów, Instytucje Pośredniczące sporządzają zbiorcze wnioski o płatność i przesyłają je do Instytucji Zarządzającej ZPORR (Departament Wdrażania Programów Rozwoju Regionalnego MGiP).

Na podstawie wniosków z poszczególnych województw, Instytucja Zarządzająca ZPORR raz na kwartał sporządza zbiorczy wniosek o płatność, który przekazywany jest do Instytucji Płatniczej (Ministerstwo Finansów).

Instytucja Płatnicza przygotowuje i przesyła do Komisji Europejskiej wniosek o przekazanie odpowiednich środków z EFRR. Po otrzymaniu refundacji z KE, środki te są przekazywane przez Instytucję Płatniczą na rachunki programowe Instytucji Pośredniczących.

W przypadku **Europejskiego Funduszu Społecznego** środki finansowe są przekazywane na rzecz beneficjenta w formie dotacji wypłacanej transzami. Środki na wypłaty transz na rzecz beneficjentów zapewnia Marszałek Województwa. Marszałek Województwa otrzymuje środki współfinansowania z budżetu państwa (na stypendia dla uczniów ok. 30 proc., natomiast w pozostałych działaniach 25 proc.) na zasadzie zaliczkowej, natomiast sam zapewnia finansowanie pomostowe dla wkładu unijnego. Źródłem finansowania pomostowego mogą być środki własne Marszałka Województwa lub pożyczka z Banku Gospodarstwa Krajowego na prefinansowanie działania.

Instytucja Wdrażająca, bazując na zweryfikowanych i rozliczonych wnioskach o płatność otrzymanych od beneficjentów, sporządza w PLN (nie częściej niż raz w miesiącu) wniosek o płatność dla działania, a następnie przekazuje go do Instytucji Pośredniczącej.

Instytucja Pośrednicząca przekazuje do Instytucji Wdrażającej refundację z Europejskiego Funduszu Społecznego po kursie NBP z dnia dokonania refundacji.

Następnie Instytucja Pośrednicząca sporządza raz na kwartał zbiorczy wniosek o płatność, w którym ujęte są wszystkie kwoty refundacji na rzecz Instytucji Wdrażającej dokonane w danym kwartale i przekazuje go do Instytucji Zarządzającej ZPORR, która dokonuje weryfikacji wszystkich zbiorczych wniosków. Po zakończeniu weryfikacji IZ ZPORR sporządza zbiorczy wniosek o płatność w ramach ZPORR dla całego kraju w części finansowej EFS.

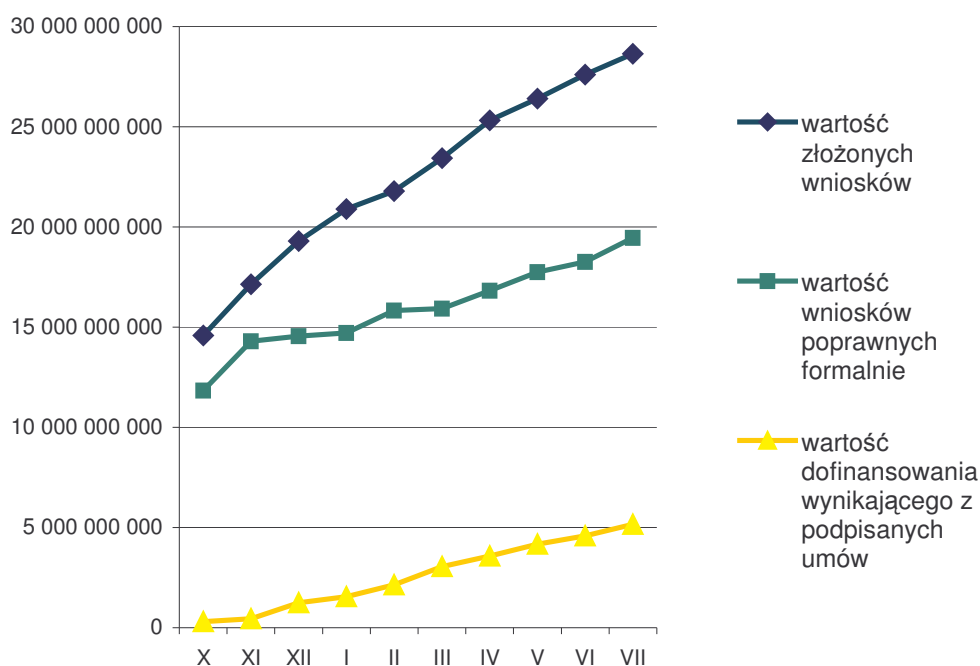
Instytucja Zarządzająca przekazuje zbiorczy wniosek do Instytucji Płatniczej, która wnioskuje o refundację do Komisji Europejskiej. Otrzymałą refundację Instytucja Płatnicza przekazuje na rachunki Instytucji Pośredniczących.

#### 4. Stan realizacji Zintegrowanego Programu Operacyjnego Rozwoju Regionalnego na dzień 31 lipca 2005r.

##### a) stan wdrażania całego programu

Do końca lipca 2005 r. w ramach Priorytetów ZPORR: I. Rozbudowa i modernizacja infrastruktury służącej wzmocnieniu konkurencyjności regionów, II. Wzmocnienie rozwoju zasobów ludzkich w regionach oraz III. Rozwój lokalny złożono 19 430 wniosków o dofinansowanie projektu ze środków Unii Europejskiej. Łączna kwota wsparcia, o którą ubiegali się projektodawcy, wyniosła **28,6 mld zł** – a więc ponad dwukrotnie więcej niż pula dostępnych środków. Zarządy Województw oraz Instytucje Wdrażające wybrały 4 518 wniosków, na łączną kwotę przekraczającą **61,94 proc. alokacji** na lata 2004-2006<sup>1</sup>. Do 31 lipca br. podpisano w ramach ZPORR 2 541 umów o dofinansowanie projektu, na łączną kwotę **5,15 mld zł**, stanowiącą 43,46 proc. całości dostępnych środków. Do tego czasu całkowita wartość płatności przekazanych beneficjentom z kont programowych wyniosła **109,8 mln złotych**, co stanowi 0,93 proc. ogólnopolskiej alokacji na lata 2004-2006 oraz 2,13 proc. podpisanych dotychczas umów. Wartość środków przekazanych przez beneficjentów na rzecz wykonawców projektów była wielokrotnie wyższa.

Wdrażanie ZPORR: październik 2004 - lipiec 2005



##### b) Stan realizacji poszczególnych działań ZPORR

<sup>1</sup> Wszystkie wartości procentowe, odnoszące się do poziomu wykorzystania alokacji z funduszy strukturalnych na lata 2004-2006, zostały wyliczone wg kursu 1 euro = 4,0521 zł, używanego do celów sprawozdawczości w III kwartale br.

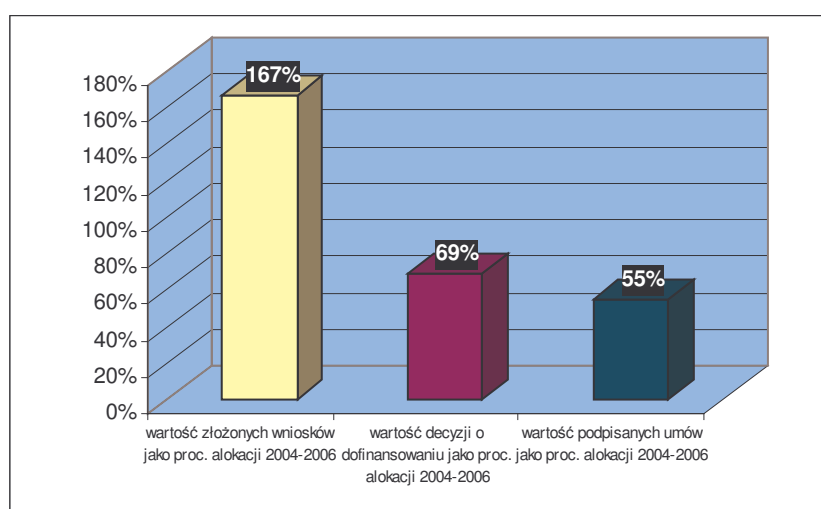
## 1.1. Modernizacja i rozbudowa regionalnego układu transportowego

Jednym z podstawowych warunków rozwoju gospodarczego jest spójna i dobrze rozwinięta sieć drogowa. W ramach działania 1.1. realizowane są inwestycje, dzięki którym zmniejsza się w tym zakresie luka między Polską a Unią Europejską. Dofinansowanie z EFRR uzyskują przede wszystkim projekty polegające na budowie, przebudowie lub remoncie dróg wojewódzkich, powiatowych i gminnych. Zgodnie z celami działania, mają one poprawiać dostęp do sieci dróg krajowych i międzynarodowych oraz korytarzy trans-europejskich. Do wsparcia kwalifikują się również inwestycje w miejskie systemy transportowe, przyczyniające się do wzrostu atrakcyjności miast jako miejsc rozwoju działalności gospodarczej. Podobnie jak w innych działaniach infrastrukturalnych ZPORR, główną grupą beneficjentów są jednostki samorządu terytorialnego.

Działanie 1.1 jest tym działaniem ZPORR, na które przeznaczono najwięcej środków – ponad 3,1 mld zł z Europejskiego Funduszu Rozwoju Regionalnego. Nic więc dziwnego, że w jego ramach złożono i wybrano do realizacji wnioski o największej wartości.

Wartość wnioskowanego dotychczas dofinansowania wyniosła 5,1 mld zł, natomiast wartość wsparcia przyznanego na mocy podpisanych umów – 1,67 mld zł.

### 1.1 Modernizacja i rozbudowa regionalnego układu transportowego

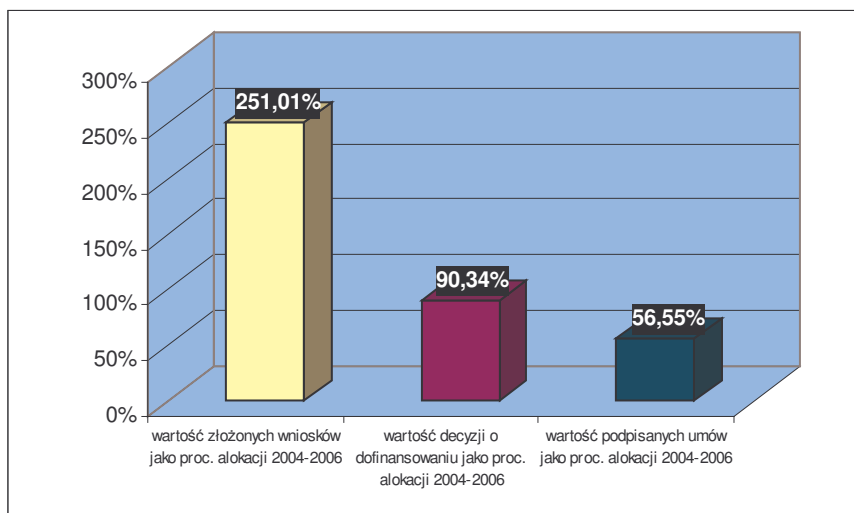


## 1.2. Infrastruktura ochrony środowiska

Działanie ma na celu ograniczenie ilości zanieczyszczeń przedostających się do powietrza, wód i gleb. Realizowane inwestycje mogą się również przyczyniać do poprawy stanu bezpieczeństwa przeciwpowodziowego oraz większego wykorzystania energii pochodzącej ze źródeł odnawialnych. Typowe, najczęściej realizowane projekty obejmują budowę lub modernizację sieci wodociagowych, kanalizacyjnych, oczyszczalni ścieków oraz stacji uzdatniania wody. Kwalifikują się one do wsparcia w tym działaniu, jeśli ich całkowita wartość mieściła się w przedziale 1-10 mln euro (powyżej 10 mln euro – obszar Funduszu Spójności, natomiast poniżej 1 mln euro – możliwość współfinansowania w ramach trzeciego Priorytetu ZPORR).

Wartość wsparcia dotyczącego wnioskowanego w ramach działania 1.2. wyniosła 3,1 mld zł, zaś przyznanego na mocy podpisanych dotychczas umów – 706 mln zł.

### 1.2 Infrastruktura ochrony środowiska

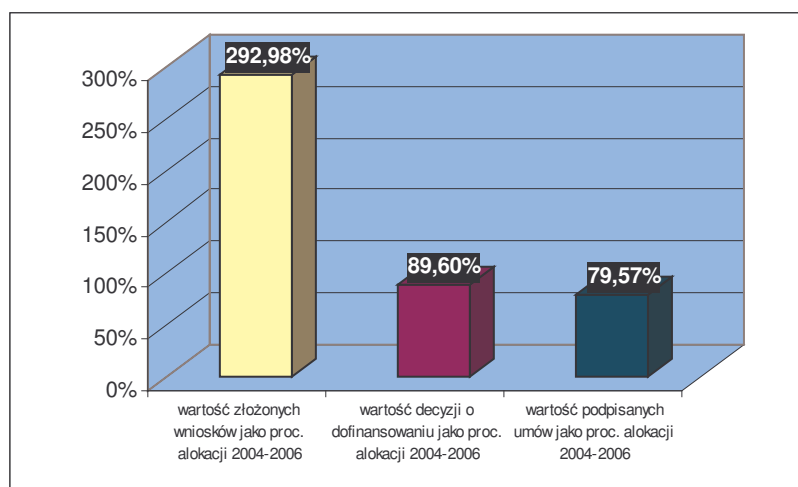


#### 1.3.1. Regionalna infrastruktura edukacyjna

Celem tego poddziałania jest wzmocnienie roli szkół wyższych i przygotowanie ich do odegrania kluczowej w procesie tworzenia konkurencyjnej gospodarki regionalnej. Wsparcie ze środków UE może być udzielone projektom polegającym na budowie, rozbudowie lub modernizacji pomieszczeń dydaktycznych (np. bibliotek, laboratoriów, sal komputerowych), stołówek i obiektów sportowych, a także infrastruktury technicznej i sanitarnej w szkołach wyższych.

Wartość wsparcia dotyczącego wnioskowanego wyniosła 1,76 mld zł, zaś przyznanego na mocy podpisanych dotychczas umów – 477 mln zł.

#### 1.3.1 Regionalna infrastruktura edukacyjna

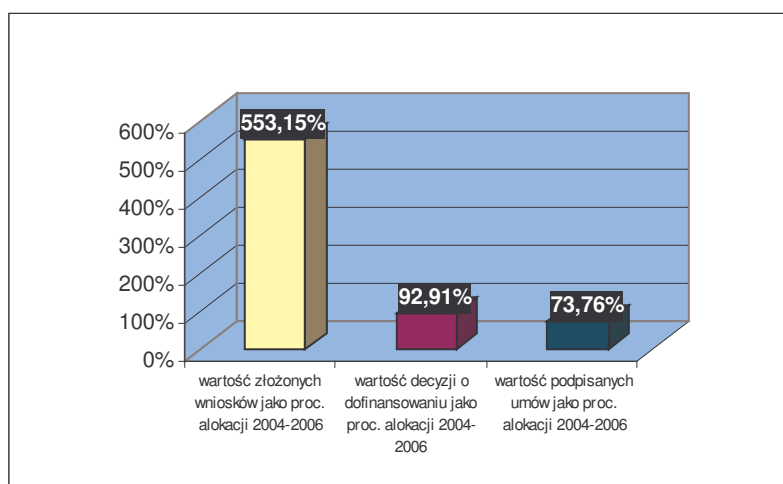


### 1.3.2. Regionalna infrastruktura ochrony zdrowia

Poddziałanie 1.3.2. ma na celu poprawę jakości usług medycznych świadczonych przez wysokospecjalistyczne zakłady opieki zdrowotnej. Wsparcie uzyskują projekty polegające na przebudowie, modernizacji oraz wyposażeniu obiektów infrastruktury ochrony zdrowia o znaczeniu regionalnym. Polegają one m.in. na modernizacji budynków, sal operacyjnych, zakupie sprzętu komputerowego oraz urządzeń medycznych.

Wartość wsparcia dotychczas wnioskowanego wyniosła 2,1 mld zł, zaś przyznanego na mocy podpisanych dotychczas umów – 284 mln zł.

1.3.2 Regionalna infrastruktura ochrony zdrowia



### 1.4. Rozwój turystyki i kultury

W ramach działania przewidziane do realizacji są projekty infrastrukturalne o całkowitej wartości powyżej 1 mln euro oraz promocyjne o minimalnej wartości 100 tys. euro. Warunkiem wsparcia jest wpływ projektu na zwiększenie atrakcyjności gospodarczej i inwestycyjnej regionu oraz sprzyjanie wzrostowi zatrudnienia. Do dofinansowania kwalifikują się m.in. projekty obejmujące:

- rozwój i modernizację infrastruktury noclegowej i innej infrastruktury turystycznej (w tym gastronomicznej, m.in. w obiektach podkreślających specyfikę regionu, np. młyny, kuźnie, obiekty podworskie),
- opracowanie i utworzenie systemów informacji turystycznej lub kulturalnej,
- renowację zabytkowych obiektów wraz z ich otoczeniem,
- projekty dotyczące budowy, rozbudowy i modernizacji publicznej infrastruktury kulturalnej,
- organizację imprez turystycznych i kulturalnych oraz udział w specjalistycznych targach.

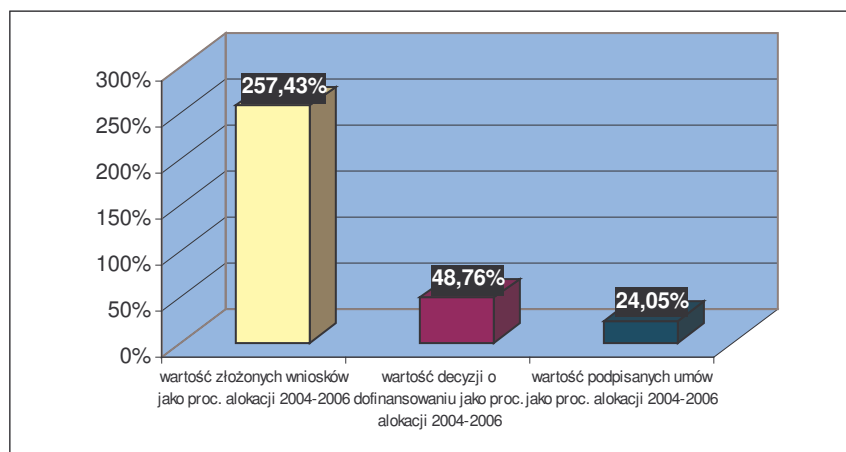
Wartość wsparcia dotychczas wnioskowanego w ramach działania 1.4. wyniosła 2 mld zł, zaś przyznanego na mocy podpisanych dotychczas umów – 190 mln zł.

Mniejszy niż w przypadku innych działań Priorytetu I udział środków objętych umowami w całkowitej alokacji na działanie 1.4. wiąże się z faktem zidentyfikowania przez Komisję Europejską elementów pomocy publicznej w obszarze projektów z zakresu m.in. turystyki. Spowodowało to konieczność przygotowania przez stronę polską programu pomocowego na

wspieranie tego rodzaju inwestycji, oraz przekazania tego programu do akceptacji Komisji Europejskiej.

Po wielomiesięcznym oczekiwaniu na stanowisko Komisji Europejskiej, MGiP otrzymało w czerwcu br. decyzję uprawniającą do udzielania pomocy publicznej na inwestycje dotyczące turystyki (a także – w ramach innych działań ZPORR – ochrony powietrza i odnawialnych źródeł energii).

#### 1.4 Rozwój turystyki i kultury

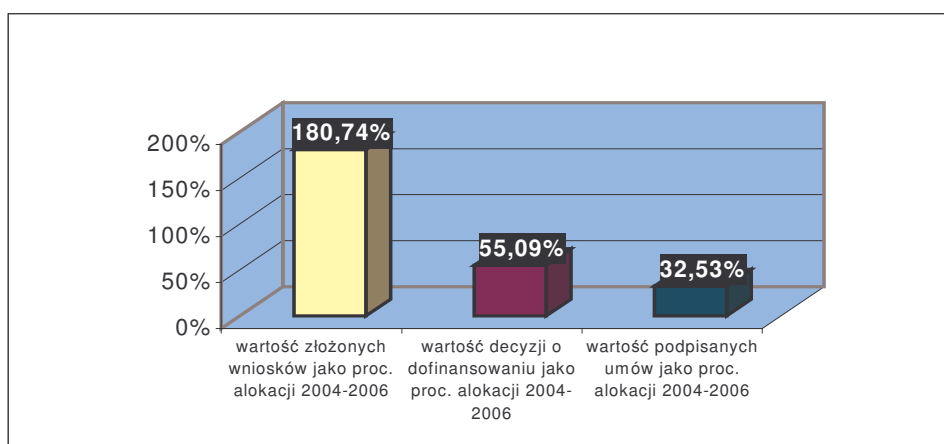


#### 1.5. Infrastruktura społeczeństwa informacyjnego

Cele działania obejmują m.in. zapewnienie powszechnego, szybkiego i bezpiecznego dostępu do internetu na obszarach zagrożonych marginalizacją oraz wykorzystanie nowych technologii informacyjnych i komunikacyjnych do realizacji usług publicznych. Realizowane projekty są związane z budową sieci szerokopasmowych, przygotowaniem instytucji publicznych do elektronicznego obiegu oraz archiwizacji dokumentów, a także z tworzeniem publicznych punktów dostępu do Internetu.

Wartość wsparcia dotychczas wnioskowanego wyniosła 684 mln zł, zaś przyznanego na mocy podpisanych dotychczas umów – 123 mln zł.

#### 1.5 Infrastruktura społeczeństwa informacyjnego



## 1.6. Rozwój transportu miejskiego w aglomeracjach

Wsparcie w ramach tego działania mogą uzyskać beneficjenci (gminy, miasta, podmioty wykonujące usługi publiczne na podstawie umów z jednostką samorządu terytorialnego) z aglomeracji o zaludnieniu powyżej 500 tys. mieszkańców: warszawskiej, górnośląskiej, łódzkiej, krakowskiej, poznańskiej, trójmiejskiej, wrocławskiej.

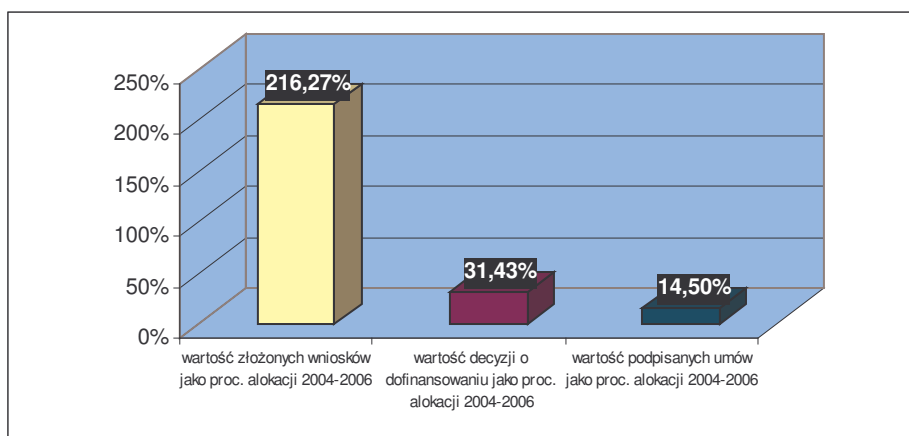
Głównym celem działania jest poprawa atrakcyjności Polski jako miejsca dla lokowania inwestycji zagranicznych. Dzięki temu, a także poprzez ograniczenie tłoku i zanieczyszczeń, zmodernizowane systemy transportu publicznego przyczynią się do rozwoju społeczno-gospodarczego regionów.

Kwalifikujące się do wsparcia projekty dotyczą m.in. budowy lub modernizacji infrastruktury transportu publicznego (np. linii tramwajowych i autobusowych, włączając zakup taboru) oraz infrastruktury pomocniczej (np. systemy parkingów „Parkuj i Jedź”, sygnalizacja uliczna).

Wartość wsparcia dotychczas wnioskowanego wyniosła 1,4 mld zł, zaś przyznanego na mocy podpisanych dotychczas umów – 98 mln zł.

Rolę Instytucji Wdrażającej działanie 1.6. pełni Ministerstwo Gospodarki i Pracy. Odbyły się dotychczas dwie rundy naboru wniosków. Aktualnie trwa ocena wniosków złożonych podczas drugiej rundy.

1.6 Rozwój transportu publicznego w aglomeracjach

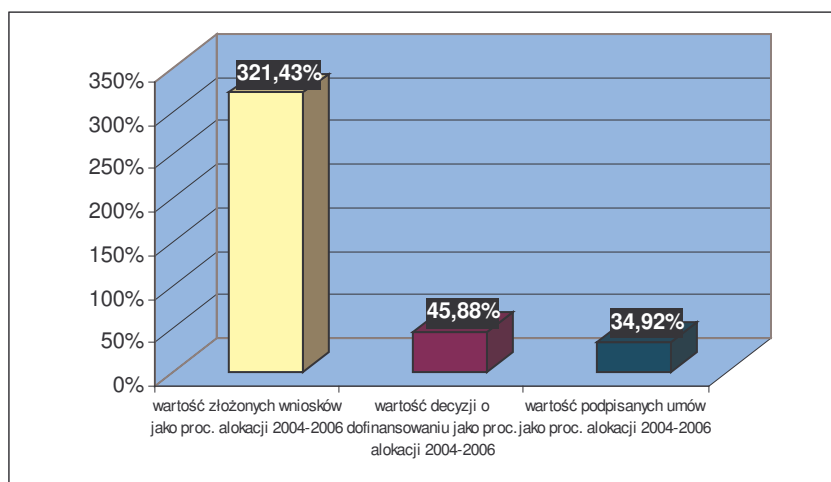


## 2.1. Rozwój umiejętności powiązany z potrzebami regionalnego rynku pracy i możliwości kształcenia ustawicznego w regionie

Celem działania jest zwiększenie mobilności zawodowej mieszkańców oraz ich zdolności w zakresie dostosowania umiejętności i kwalifikacji do wymogów regionalnego rynku pracy w warunkach członkostwa w Unii Europejskiej. Rodzaje projektów realizowanych w ramach działania obejmują szkolenia podwyższające kwalifikacje osób dorosłych, praktyki zawodowe dla studentów, studia zawodowe dla pielęgniarek i położnych oraz przygotowywanie badań i analiz dla potrzeb regionalnego rynku pracy.

Wartość wsparcia dotychczas wnioskowanego w ramach działania 2.1. wyniosła 1,28 mld zł, zaś przyznanego na mocy podpisanych dotychczas umów – 139 mln zł.

## 2.1 Rozwój umiejętności powiązany z potrzebami regionalnego rynku pracy i możliwości kształcenia ustawicznego w regionie

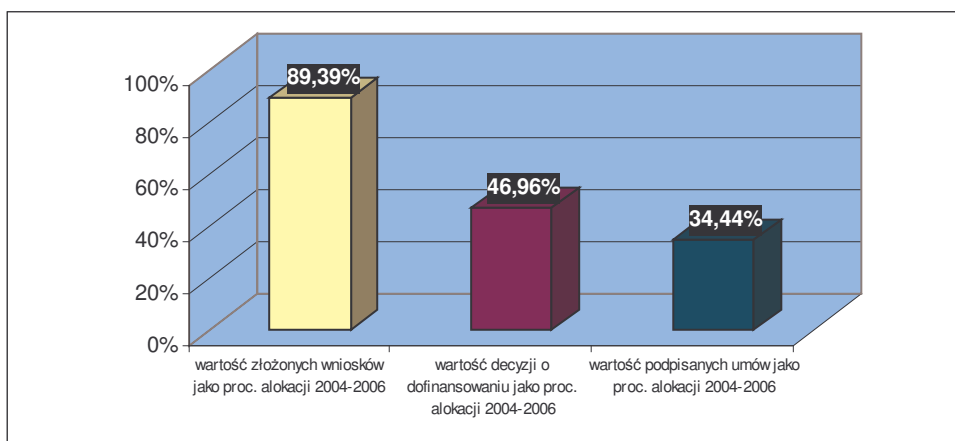


## 2.2. Wyrównanie szans edukacyjnych przez programy stypendialne

W ramach działania 2.2 realizowane są dwa rodzaje programów stypendialnych. Po pierwsze, są to stypendia umożliwiające młodzieży z obszarów wiejskich kontynuację kształcenia na poziomie ponadgimnazjalnym poprzez pokrycie kosztów np. zakwaterowania i materiałów szkolnych. Po drugie: stypendia dla studentów pochodzących z obszarów zagrożonych marginalizacją, w tym w szczególności obszarów wiejskich i obszarów restrukturyzacji przemysłów, którzy natrafiają na bariery w dostępie do kształcenia na poziomie wyższym z powodu trudnej sytuacji materialnej.

Wartość wsparcia dotychczas wnioskowanego wyniosła 440 mln zł, zaś przyznanego na mocy podpisanych dotychczas umów – 170 mln zł.

## 2.2 Wyrównywanie szans edukacyjnych poprzez programy stypendialne

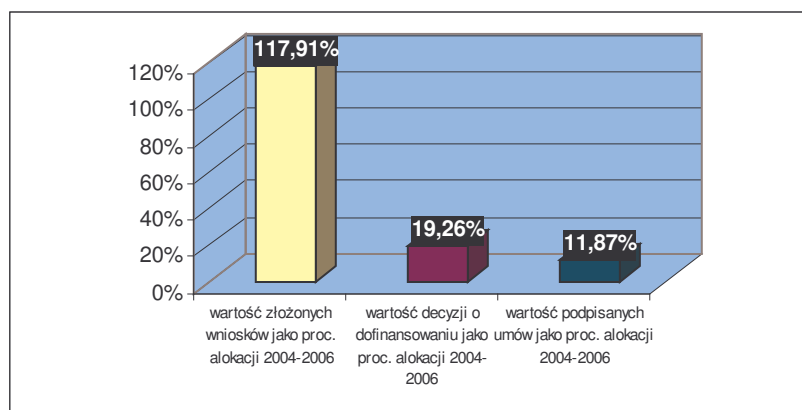


### 2.3. Reorientacja zawodowa osób odchodzących z rolnictwa

Wsparcie w ramach działania przygotowuje do wykorzystania szans związanych z powstawaniem nowych miejsc pracy na obszarach wiejskich poprzez stworzenie warunków ułatwiających osobom zatrudnionym w rolnictwie znalezienie zatrudnienia poza sektorem rolnym. W szczególności, celem działania jest wyposażenie rolników w umiejętności umożliwiające zdobycie nowego zatrudnienia i wykonywania nowego zawodu w związku z procesem restrukturyzacji polskiego rolnictwa (m.in. poprzez szkolenia i kursy, mające na celu podniesienie umiejętności i kwalifikacji związanych z nowym zawodem, subsydiowanie zatrudnienia, pośrednictwo pracy, informację zawodową, usługi doradcze w zakresie wyboru nowego zawodu i zdobycia nowych kwalifikacji zawodowych).

Wartość wsparcia dotychczas wnioskowanego wyniosła 260 mln zł, zaś przyznanego na mocy podpisanych dotychczas umów – 26 mln zł.

2.3 Reorientacja zawodowa osób odchodzących z rolnictwa

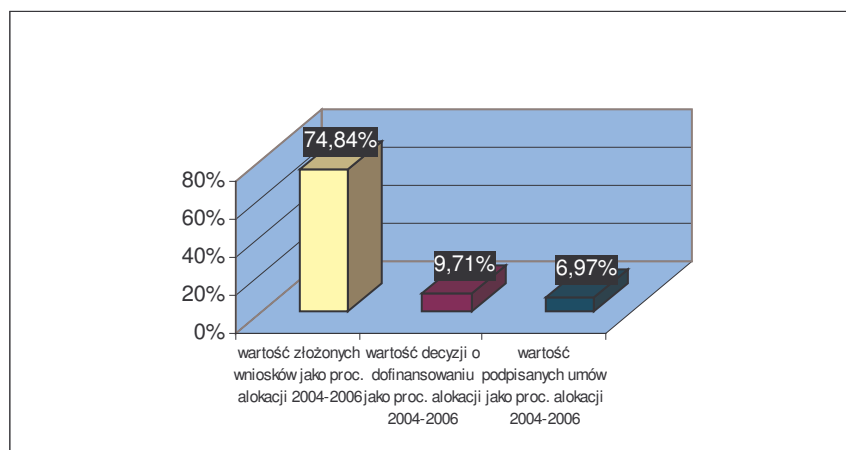


### 2.4. Reorientacja zawodowa osób zagrożonych procesami restrukturyzacyjnymi

Działanie 2.4. ma na celu dostosowanie osób zagrożonych utratą zatrudnienia do funkcjonowania w zmieniających się warunkach społeczno-ekonomicznych oraz przygotowywanie ich do wykorzystania szans związanych z powstawaniem nowych miejsc pracy. Odbывается to poprzez zmianę kwalifikacji zawodowych beneficjentów ostatecznych, którymi są pracownicy przemysłów i sektorów podlegających restrukturyzacji, a także inne osoby zagrożone utratą zatrudnienia w wyniku procesów restrukturyzacyjnych. W ramach działania realizuje się projekty takie jak: szkolenia i kursy mające na celu podniesienie umiejętności i kwalifikacji zawodowych związanych z nowym zawodem, subsydiowanie zatrudnienia w nowym miejscu pracy, pośrednictwo pracy, informacja zawodowa, usługi doradcze w zakresie wyboru nowego zawodu i zdobycia nowych kwalifikacji zawodowych.

Wartość wsparcia dotychczas wnioskowanego wyniosła 225 mln zł, zaś przyznanego na mocy podpisanych dotychczas umów – 21 mln zł.

## 2.4 Reorientacja zawodowa osób zagrożonych procesami restrukturyzacyjnymi



## 2.5 Promocja przedsiębiorczości

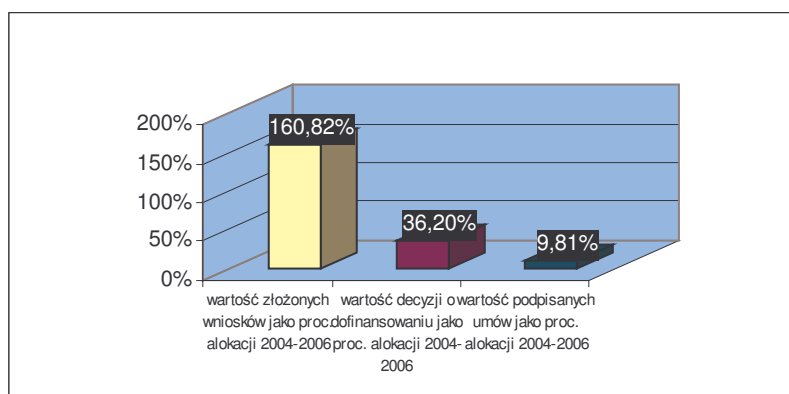
Działanie nakierowane jest na aktywne wspieranie zatrudnienia, poprzez stymulowanie powstawania nowych mikroprzedsiębiorstw oraz zapewnienie nowopowstałym mikroprzedsiębiorstwom wsparcia w początkowym okresie działalności.

W ramach działania realizowany jest jeden typ projektu, obejmujący świadczenie usług doradczych i szkoleniowych z zakresu zasad prowadzenia działalności gospodarczej, rozpowszechnianie dobrych praktyk i metod rozwoju, oraz przekazywanie (w formie wsparcia pomostowego i jednorazowej dotacji inwestycyjnej na rozwój działalności) pomocy finansowej przysługującej po zarejestrowaniu mikroprzedsiębiorstwa.

Projektodawcami mogą być w tym działaniu m.in. organizacje pozarządowe, publiczne służby zatrudnienia, szkoły wyższe oraz ośrodki poradnictwa zawodowego i psychologicznego.

Wartość wsparcia dotychczas wnioskowanego wyniosła 297 mln zł, zaś przyznanego na mocy podpisanych dotychczas umów – 18 mln zł. Na niewielką liczbę podpisanych umów wpłynął fakt, iż konkursy zostały ogłoszone stosunkowo późno, bo w grudniu 2004 r. (po wejściu w życie rozporządzenia regulującego zasady udzielania pomocy publicznej w tym działaniu), natomiast z rozpoczęciem podpisywania umów wiele Instytucji Wdrażających czekało na wejście w życie nowego rozporządzenia w sprawie wzorów umów, zawierającego zapisy korzystniejsze dla beneficjentów (weszło ono w życie 25 lipca br.).

## 2.5 Promocja przedsiębiorczości



## 2.6. Regionalne Strategie Innowacyjne i transfer wiedzy

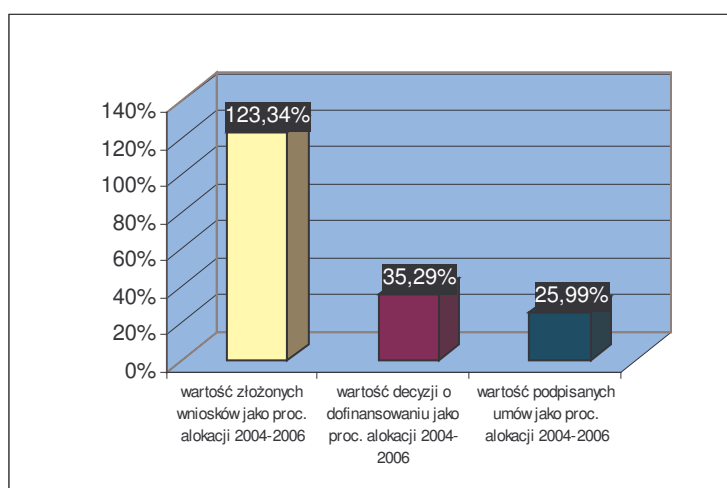
Celem działania 2.6. jest podniesienie innowacyjnego potencjału regionów poprzez wzmocnienie powiązań między sektorem badawczo-rozwojowym a gospodarką.

Działanie 2.6 ma na celu przyczynienie się do budowy regionalnych systemów innowacji, które będą podstawą wspierania innowacyjności w regionach. Wsparcie obejmuje: tworzenie i rozwój Regionalnych Strategii Innowacyjnych, tworzenie sieci transferu innowacji pomiędzy sektorem badawczo – rozwojowym, przedsiębiorstwami i innymi podmiotami na poziomie regionalnym i lokalnym, rozwój systemu komunikacji i wymiany informacji, staże absolwentów szkół wyższych w przedsiębiorstwach, stypendia dla najlepszych absolwentów szkół wyższych kontynuujących naukę na studiach doktoranckich z zakresu nauk ścisłych, technicznych i innych dziedzin naukowych przyczyniających się do rozwoju strategicznych obszarów regionu.

Do projektodawców w tym działaniu należą m.in. jednostki samorządu terytorialnego, szkoły wyższe i jednostki naukowe, organizacje pozarządowe, przedsiębiorcy oraz partnerstwa tych podmiotów.

Wartość wsparcia dotychczas wnioskowanego wyniosła 223 mln zł, zaś przyznanego na mocy podpisanych dotychczas umów – 47 mln zł.

### 2.6 Regionalne Strategie Innowacyjne i transfer wiedzy



### 3.1. Obszary wiejskie

Cele działania 3.1. obejmują przeciwdziałanie marginalizacji obszarów wiejskich i małych miast do 20 tys. mieszkańców, wzrost mobilności zawodowej mieszkańców wsi i małych miast oraz tworzenie warunków do dywersyfikacji działalności gospodarczej. Projekty realizowane w ramach działania mogą polegać na budowie lub modernizacji różnych rodzajów infrastruktury:

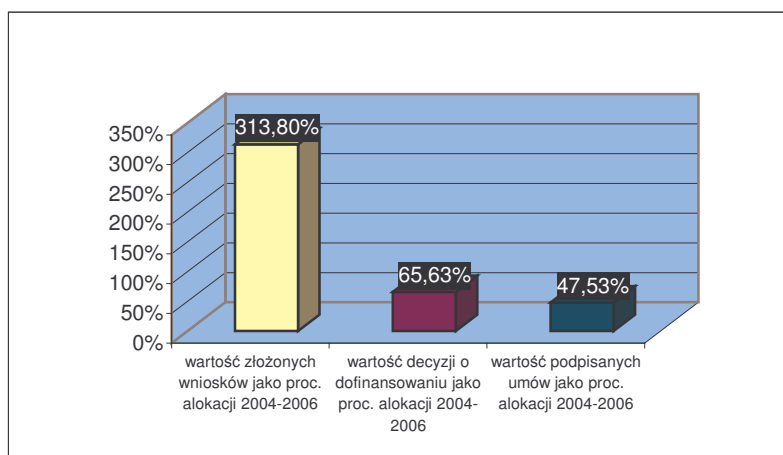
- urządzeń do odprowadzania i oczyszczania ścieków
- urządzeń zaopatrzenia w wodę i poboru wody,
- wykorzystania odnawialnych źródeł energii,
- poprawy jakości powietrza,
- gospodarki odpadami,

- przeciwdziałania powodziom,
- dróg gminnych i powiatowych o znaczeniu lokalnym,
- lokalnej bazy kulturalnej i turystycznej,

a także zapewniać kompleksowe uzbrojenie terenu pod inwestycje. Większość projektów złożonych, a także wybranych do realizacji, dotyczy w tym działaniu infrastruktury drogowej i środowiskowej (wodociągi, kanalizacja).

Wartość wsparcia dotychczas wnioskowanego wyniosła 4,6 mld zł, zaś przyznanego na mocy podpisanych dotychczas umów – 691 mln zł.

### 3.1 Obszary wiejskie



### 3.2. Obszary podlegające restrukturyzacji

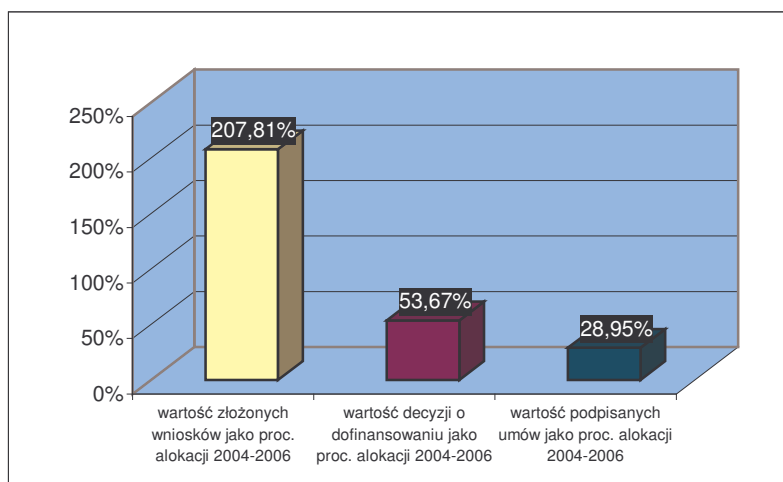
Celem działania jest przeciwdziałanie marginalizacji społecznej i ekonomicznej obszarów restrukturyzowanych, wyodrębnionych na podstawie wysokiej stopy bezrobocia, wysokiego udziału pracujących w przemyśle w stosunku do ogółu zatrudnionych oraz wysokiego spadku liczby osób pracujących w przemyśle.

W ramach działania 3.2. mogą uzyskać wsparcie projekty w następujących dziedzinach:

- budowa lub modernizacja urządzeń do odprowadzania i oczyszczania ścieków,
- budowa lub modernizacja urządzeń zaopatrzenia w wodę,
- wykorzystanie odnawialnych źródeł energii,
- poprawa jakości powietrza,
- gospodarka odpadami,
- budowa lub modernizacja dróg gminnych i powiatowych o znaczeniu lokalnym,
- kompleksowe uzbrojenie terenu pod inwestycje,
- budowa lub modernizacja lokalnej bazy kulturalnej i turystycznej,
- inkubatory przedsiębiorczości.

Wartość wsparcia dotychczas wnioskowanego w ramach działania 3.2. wyniosła 926 mln zł, zaś przyznanego na mocy podpisanych dotychczas umów – 129 mln zł.

### 3.2 Obszary podlegające restrukturyzacji

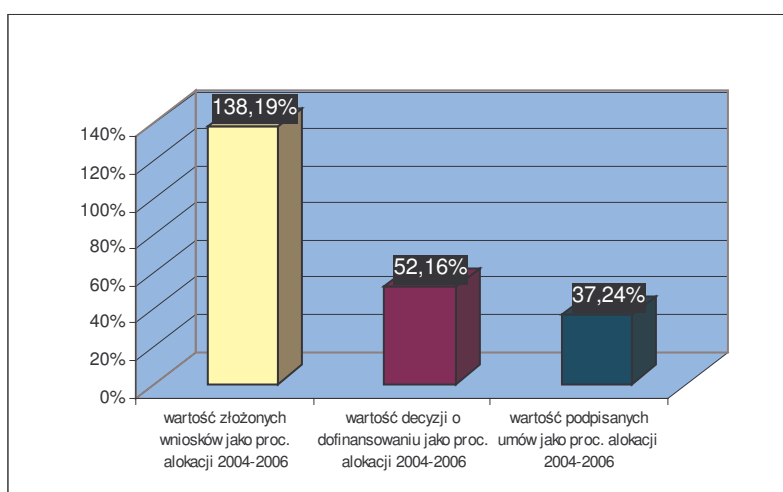


### 3.3. Zdegradowane obszary miejskie, przemysłowe i powojkowe

Zasadniczym celem działania jest ożywienie gospodarcze i społeczne, a także zwiększenie potencjału turystycznego i kulturalnego, w tym nadanie obiektom i terenom zdegradowanym nowych funkcji społeczno-gospodarczych poprzez rewitalizację zdegradowanych terenów i obiektów miejskich, przemysłowych i powojkowych. Inwestycje na obszarach przemysłowych i powojkowych polegają na zmianie ich dotychczasowej funkcji na funkcje gospodarcze, społeczne, edukacyjne, zdrowotne, rekreacyjne i turystyczne. Projekty rewitalizacyjne wspierane w ramach działania 3.3. obejmować mogą m.in.: prace renowacyjne i konserwatorskie, izolacje i remonty, wyburzanie budynków pod cele kulturowe, gospodarcze lub rekreacyjne, zagospodarowywanie pustych przestrzeni w harmonii z otoczeniem oraz budowę, remont lub przebudowę infrastruktury technicznej i wodno-kanalizacyjnej.

Wartość wsparcia dotychczas wnioskowanego wyniosła 540 mln zł, zaś przyznanego na mocy podpisanych dotychczas umów – 146 mln zł.

### 3.3 Zdegradowane obszary miejskie, przemysłowe i powojkowe

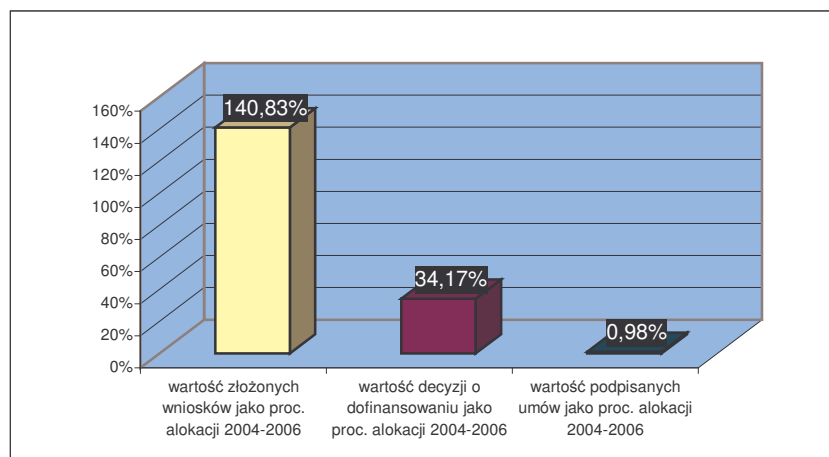


### 3.4. Mikroprzedsiębiorstwa

Celem działania 3.4. jest zwiększenie konkurencyjności mikroprzedsiębiorstw poprzez ułatwienie im dostępu do specjalistycznego doradztwa oraz zwiększenie zdolności inwestycyjnej w początkowym okresie funkcjonowania. Wsparcie w ramach działania mogą uzyskać mikroprzedsiębiorstwa zatrudniające nie więcej niż 10 pracowników, działające na rynku nie dłużej niż 3 lata. W ramach działania można uzyskać specjalistyczne usługi doradcze wprowadzające innowacyjność w przedsiębiorstwie lub dotację inwestycyjną (związaną np. z rozszerzeniem zakresu działalności gospodarczej, czy modernizacją środków produkcji). Dofinansowanie projektu doradczego może wynieść co najwyżej równowartość 5000 euro, zaś projektu inwestycyjnego – do 50 000 euro.

Wartość wsparcia dotychczas wnioskowanego wyniosła 322 mln zł, zaś przyznanego na mocy podpisanych dotychczas umów – 2,3 mln zł. Przyczyną niskiej wartości podpisanych umów była w przypadku tego działania konieczność oczekiwania na zmianę rozporządzenia w sprawie wzorów umów o dofinansowanie projektów realizowanych w ramach ZPORR. Znowelizowane rozporządzenie weszło w życie 25 lipca br., w związku z czym w następnych miesiącach spodziewany jest znaczny wzrost liczby i wartości umów podpisanych w ramach działania 3.4.

#### 3.4 Mikroprzedsiębiorstwa



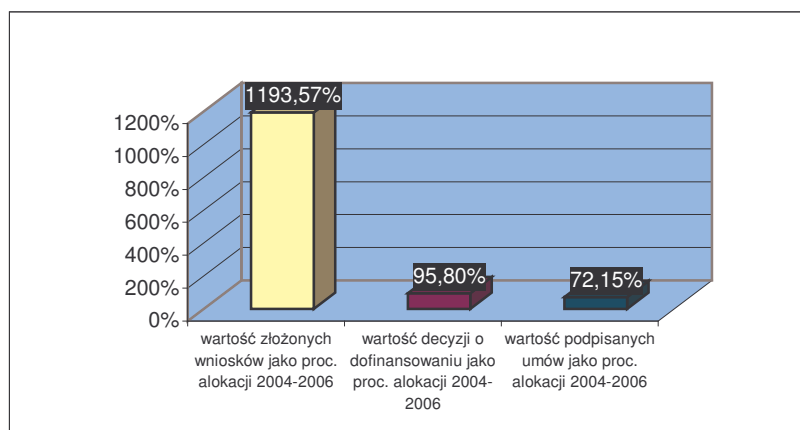
### 3.5.1. Lokalna infrastruktura edukacyjna i sportowa

Głównym celem poddziałania jest wyrównanie szans w dostępie do edukacji pomiędzy uczniami z obszarów wiejskich i miejskich oraz poprawa dostępu społeczności lokalnych do podstawowej infrastruktury sportowej.

Typowe projekty realizowane w ramach działania 3.5.1. obejmują budowę lub rozbudowę obiektów dydaktycznych i sportowych (budynki szkolne, przedszkolne, laboratoria, biblioteki, sale gimnastyczne, boiska, baseny) oraz zakup ich wyposażenia.

Wartość wsparcia dotychczas wnioskowanego wyniosła 2,6 mld zł, zaś przyznanego na mocy podpisanych dotychczas umów – 159 mln zł.

### 3.5.1 Lokalna infrastruktura edukacyjna i sportowa

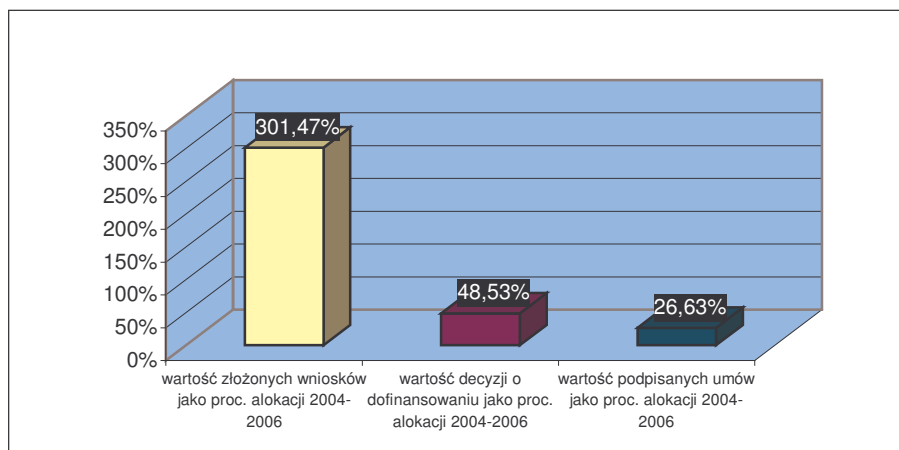


### 3.5.2. Lokalna infrastruktura ochrony zdrowia

Celem poddziałania 3.5.2. jest podniesienie poziomu usług świadczonych przez lokalne środki ochrony zdrowia. Realizowane projekty przyczynić się mają do poprawy sytuacji w tym zakresie na obszarach wiejskich i w małych miastach oraz ograniczenia dysproporcji terytorialnych w dostępie do infrastruktury ochrony zdrowia. Do wsparcia kwalifikują się inwestycje polegające na modernizacji budynków i dostosowaniu ich do potrzeb pacjentów (w szczególności niepełnosprawnych), wyposażeniu sal zabiegowych oraz zakupie urządzeń medycznych.

Wartość wsparcia dotychczas wnioskowanego wyniosła 627 mln zł, zaś przyznanego na mocy podpisanych dotychczas umów – 55 mln zł.

### 3.5.2 Lokalna infrastruktura ochrony zdrowia

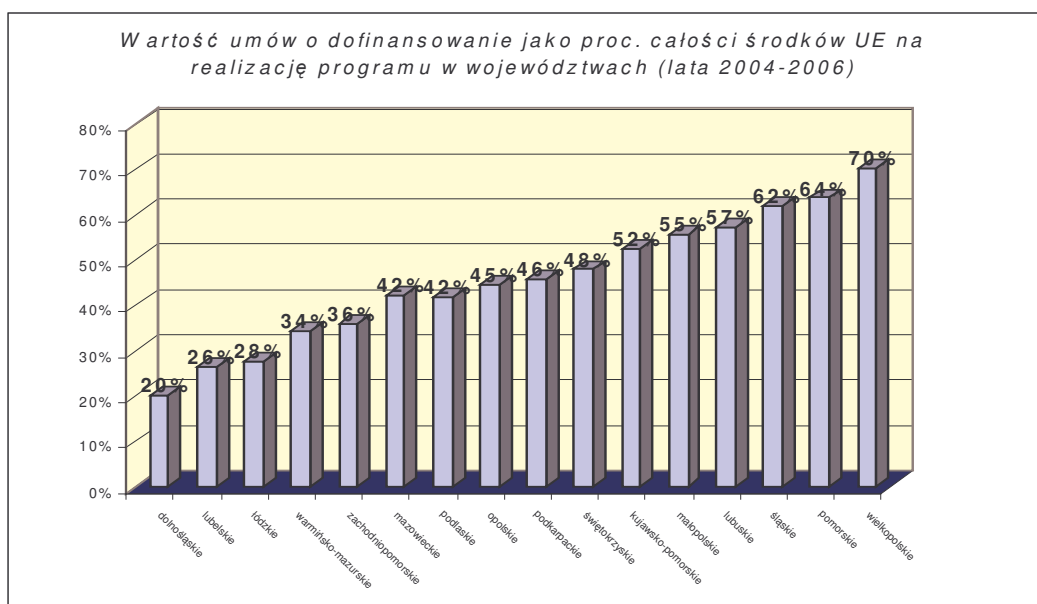


### c) ZPORR w województwach

W poszczególnych regionach Polski występują bardzo podobne tendencje odnośnie wykorzystywania środków dostępnych w ramach ZPORR. Największym zainteresowaniem w stosunku do dostępnych środków cieszą się działania, których celem jest rozwój infrastruktury społecznej (edukacyjnej, sportowej oraz ochrony zdrowia). W każdym regionie znaczną część liczby wszystkich przygotowanych wniosków stanowią projekty złożone w ramach działań 3.1. *Obszary wiejskie* oraz 3.4. *Mikroprzedsiębiorstwa*. Największe kwoty dofinansowania (w liczbach bezwzględnych) przyznawane są we wszystkich województwach

w ramach tych działań, na których realizację przewidziano najwięcej środków. Są to działania: 1.1. *Modernizacja i rozbudowa regionalnego układu transportowego*, 1.2. *Infrastruktura ochrony środowiska*, 1.3. *Regionalna infrastruktura społeczna* oraz 3.1. *Obszary wiejskie*.

Znaczące różnice występują za to w tempie przyznawania środków. Jak wynika z poniższego wykresu, udział środków objętych umowami w całości alokacji 2004-2006 na realizację programu w danym województwie waha się od 20 proc. w Województwie Dolnośląskim do 70 proc. w Województwie Wielkopolskim.



We wszystkich województwach rozpoczęło się już wypłacanie beneficjentom refundacji z rachunków programowych. Całkowita wartość płatności przekazanych z tych kont wynosi 109,8 mln złotych, co stanowi 0,93 proc. ogólnopolskiej alokacji na lata 2004-2006 oraz 2,13 proc. podpisanych dotychczas umów. Kwoty wypłacone przez beneficjentów (np. gminy) wykonawcom projektów, są wielokrotnie wyższe.

Pod względem płatności z kont programowych sytuacja najlepiej kształtuje się w województwach: małopolskim (wypłacono 24 mln zł – 3,2 proc. całkowitej alokacji 2004-2006 na to województwo), kujawsko-pomorskim (16,6 mln zł – 2,9 proc. alokacji) oraz lubuskim (11,2 mln zł – 3,35 proc. alokacji). Refundacja rozpoczęła się już w ramach większości Działań z zakresu Priorytetów I, II i III. Największą kwotę objęły płatności dokonane w ramach Działań: 1.3. *Regionalna infrastruktura społeczna* (38,4mln zł) oraz 3.1. *Obszary wiejskie* (27,7mln zł).

## 5. Główne osiągnięcia i wyzwania związane z wdrażaniem Zintegrowanego Programu Operacyjnego Rozwoju Regionalnego 2004-2006

ZPORR jest programem wielowątkowym. Jego zamierzeniem jest skoordynowane, a przy tym w pełni kompleksowe oddziaływanie na szanse rozwojowe polskich regionów – zarówno w zakresie infrastruktury (m.in. drogi, kanalizacja, infrastruktura społeczna) jak i rozwoju zasobów ludzkich (m.in. szkolenia i kursy, doradztwo zawodowe, praktyki, stypendia). W przyszłym okresie programowania (lata 2007-2013), opierając się na doświadczeniach zdobytych podczas wdrażania ZPORR, władze województw samodzielnie wdrażać będą programy regionalne o podobnym charakterze.

Jako jedyny program wchodzący w skład aktualnie realizowanego Narodowego Planu Rozwoju, ZPORR współfinansowany jest dwóch funduszy strukturalnych: Europejskiego Funduszu Rozwoju Regionalnego oraz Europejskiego Funduszu Społecznego. Największa wśród innych programów wchodzących w skład NPR jest wysokość środków zaangażowanych w jego realizację: łącznie 4 mld euro, w tym 3 mld euro z funduszy UE. Należy również zwrócić uwagę na istnienie w ramach ZPORR kilku bardzo specyficznych obszarów interwencji (np. stypendia dla uczniów i studentów, wsparcie dla mikroprzedsiębiorstw, usprawnienie transportu publicznego w aglomeracjach)

Instytucji Zarządzającej udało się skonstruować system wdrażania, który umożliwia beneficjentom składanie wniosków, a instytucjom odpowiedzialnym w regionach za realizację ZPORR daje możliwość wyboru projektów najlepszych i najlepiej wpisujących się w priorytety rozwojowe poszczególnych województw. Zainteresowanie niemal 2,5-krotnie przekracza dostępne środki, zaś podpisane dotychczas umowy stanowią ponad 40 % całkowitej alokacji. W miarę pojawiania się nowych wyzwań i nowych obszarów problemowych, Instytucja Zarządzająca podejmuje działania dostosowawcze, tak aby reagować na potrzeby beneficjentów, a jednocześnie zapewnić prawidłowe wykorzystanie środków. Niektóre z tych wyzwań, wraz z działaniami podjętymi jako reakcja Instytucji Zarządzającej, przedstawiono poniżej.

#### **a) Stypendia dla uczniów**

Jedną z ostatnio dokonanych zmian systemowych dotyczy działania 2.2. *Wyrównywanie szans edukacyjnych poprzez programy stypendialne*. Według zasad dotychczas obowiązujących, stypendia dla uczniów w ramach działania 2.2 wypłacane były wyłącznie jako refundacja poniesionych wydatków. W związku z tym, po stronie stypendystów istniały problemy polegające na braku środków na zakupy związane z procesem kształcenia. Aby wyeliminować ten problem, Instytucja Zarządzająca zdecydowała o wprowadzeniu – obok refundacji – również zaliczkowej formy wypłaty stypendiów uczniom.

W ramach zmian do *Uzupełnienia ZPORR* przyjętych rozporządzeniem Ministra Gospodarki i Pracy z dnia 9 maja 2005, wprowadzono nowe definicje mające na celu uproszczenie procedury wyliczania dochodu osób ubiegających się o wsparcie stypendialne i bardziej precyzyjne określenie grona osób, do których wsparcie jest kierowane.

Zmieniono również sposób wyliczania dochodu osób utrzymujących się z gospodarstwa rolnego (z przyjętego w ustawie z dnia 28 listopada 2003 r. o świadczeniach rodzinnych, na oparty o przeciętny dochód z 1 ha przeliczeniowego, ogłaszany do dnia 30 października każdego roku przez Prezesa GUS, na podstawie przepisów ustawy z dnia 15 listopada 1984 r. o podatku rolnym). Zmiana miała na celu umożliwienie dotarcia ze wsparciem stypendialnym do osób znajdujących się w najtrudniejszej sytuacji finansowej.

Ponadto, podjęto decyzję o przeznaczeniu środków z rezerwy celowej Ministerstwa Gospodarki i Pracy na pokrycie niedoborów środków Ministerstwa Edukacji Narodowej i Sportu na wypłatę stypendiów dla uczniów szkół ponadgimnazjalnych.

Kolejną planowaną do wprowadzenia w roku 2005/2006 zmianą jest umożliwienie uczniom sfinansowania wydatków nie będących wydatkami obligatoryjnie wymaganymi przez szkołę, ale nadal związanych z udziałem w procesie dydaktycznym i wyrównywaniem szans edukacyjnych.

#### **b) Wyzwania związane z wdrażaniem działań 2.3. Reorientacja zawodowa osób odchodzących z rolnictwa oraz 2.4. Reorientacja zawodowa osób zagrożonych procesami restrukturyzacyjnymi**

Aby zwiększyć zainteresowanie Beneficjentów Ostatecznych oraz projektodawców działaniami 2.3 i 2.4, Instytucja Zarządzająca zaproponowała zmiany w *Uzupełnieniu* ZPORR, które wejdą w życie na przełomie sierpnia i września br.

Zmiany te są następujące:

- do wydatków kwalifikowanych w ramach Działania 2.3 wprowadzone zostaną dodatki szkoleniowe dla rolników, domowników i pozostałych Beneficjentów Ostatecznych Działania Reorientacja zawodowa osób odchodzących z rolnictwa. Ma to stanowić dodatkową zachętę dla mieszkańców obszarów wiejskich do udziału w projektach zakładających reorientację zawodową
- do katalogu Beneficjentów w ramach Działania 2.4 dodani zostaną przedsiębiorcy (podmioty prowadzące działalność gospodarczą) jako uprawnieni do składania projektów subsydiowanego zatrudnienia

W celu rozszerzenia grupy osób kwalifikujących się do wsparcia, do *Uzupełnienia* ZPORR wpisana zostanie również nowa kategoria Beneficjentów Ostatecznych Działania 2.4. Obejmie ona *osoby, które utraciły pracę z przyczyn nie dotyczących pracowników, pozostające bez zatrudnienia, w tym osoby zarejestrowane jako bezrobotne lub poszukujące pracy przez okres nie dłuższy niż trzy miesiące.*

Celem tego zapisu jest zapewnienie możliwości pomocy osobom, które przed rozpoczęciem realizacji projektu, złożonego do oceny Instytucji Wdrażającej mogły przestać spełniać warunki objęcia wsparciem określone w *Uzupełnieniu* ZPORR (tj. utracić status osoby pracującej).

### **c) Poziom refundacji dokonanych na rzecz beneficjentów z kont programowych**

Mimo, że wiele projektów jest już w trakcie realizacji, proces refundacji beneficjentom poniesionych wydatków dopiero się rozpoczął. Dokonane płatności z kont programowych stanowią jeszcze niecały 1 % dostępnych środków z funduszy UE. Kwoty wypłacone przez beneficjentów (np. gminy) wykonawcom projektów są jednak wielokrotnie wyższe.

Główna przyczyna powolnego przekazywania płatności z kont programowych – czasochłonność procedur przetargowych, wynikająca z prawa zamówień publicznych – jest niezależna od Instytucji Zarządzającej. MGiP podejmuje jednak działania, mające na celu przyspieszenie przepływu unijnych środków finansowych. W trakcie kontaktów roboczych z przedstawicielami regionów zidentyfikowane zostały główne problemy związane ze sporządzaniem i weryfikacją wniosków o płatność, dzięki czemu poprawiono wzory tych wniosków oraz uszczegółowiono instrukcję ich wypełniania. Dokumenty te zostały zamieszczone na stronie internetowej ZPORR. Ponadto, w czerwcu i lipcu br. zorganizowano na temat wniosków o płatność szereg szkoleń dla przedstawicieli Urzędów Marszałkowskich, Instytucji Wdrażających oraz Urzędów Wojewódzkich.

### **d) Pomoc publiczna w zakresie turystyki, ochrony powietrza oraz odnawialnych źródeł energii**

Zidentyfikowanie przez Komisję Europejską elementów pomocy publicznej w obszarze projektów z zakresu turystyki, ochrony powietrza i odnawialnych źródeł energii spowodowało konieczność przygotowania przez stronę polską programów pomocowych na wspieranie tego rodzaju inwestycji, oraz przekazania tych programów do akceptacji Komisji Europejskiej.

Po wielomiesięcznym oczekiwaniu na stanowisko Komisji Europejskiej, MGiP otrzymało w czerwcu br. decyzję uprawniającą do udzielania pomocy publicznej na inwestycje dotyczące turystyki, ochrony powietrza i odnawialnych źródeł energii. Dzięki temu możliwe stało się ogłoszenie przez Urzędy Marszałkowskie naborów wniosków w tych dziedzinach.

#### **e) Wpływ projektów na realizację polityk horyzontalnych UE**

Do elementów wypełnianego przez beneficjentów wniosku o przyznanie dofinansowania projektu ze środków Unii Europejskiej należą m.in. pola, w których należy zaznaczyć i uzasadnić wpływ projektu na realizację polityk horyzontalnych UE (polityki ochrony środowiska, równych szans oraz społeczeństwa informacyjnego). Zawartość tych pól jest punktowana podczas oceny wniosku.

Ze względu na sygnalizowane problemy z wypełnianiem oraz oceną wniosków pod względem polityk horyzontalnych, Instytucja Zarządzająca podjęła współpracę z zagranicznymi ekspertami (w ramach twinningu włosko-francuskiego) celem stworzenia w tym zakresie wytycznych dla wnioskodawców oraz instytucji oceniających projekty. W chwili obecnej najbardziej zaawansowane są prace nad wytycznymi dotyczącymi wpływu na politykę ochrony środowiska.

#### **f) Przyspieszenie procesu wprowadzania zmian systemowych**

Ustawa o Narodowym Planie Rozwoju 2004-2006 stanowi, że *Uzupełnienia* (czyli dokumenty określające najważniejsze zasady przyznawania wsparcia) poszczególnych programów operacyjnych powinny być przyjmowane w formie rozporządzeń.

W związku z tym, obok konieczności akceptacji przez odpowiedni dla programu Komitet Monitorujący, wprowadzanie niezbędnych czasem zmian do *Uzupełnienia* ZPORR (a także do *Uzupełnień* innych programów operacyjnych) wiąże się z potrzebą nowelizacji odpowiednich rozporządzeń. Jest to proces długotrwały, nie sprzyjający właściwemu wdrażaniu programów. W związku z tym usprawniona została procedura nowelizacji rozporządzeń w sprawie uzupełnień poszczególnych programów operacyjnych. Przyjęte obecnie rozwiązanie polega na prowadzeniu uzgodnień międzyresortowych równoległe z konsultacjami odbywającymi się każdorazowo przed posiedzeniami Komitetów Monitorujących. Oznacza to oszczędność czasu, jako że długotrwały proces konsultacji z przedstawicielami strony rządowej oraz reprezentantami partnerów społeczno-gospodarczych odbywać się będzie przed posiedzeniami komitetów monitorujących.

\*\*\*