

Program Operacyjny

dla wykorzystania środków finansowych w ramach
Mechanizmu Finansowego Europejskiego Obszaru
Gospodarczego oraz Norweskiego Mechanizmu
Finansowego

zatwierdzony przez Radę Ministrów
w dniu 26 lipca 2005 roku

Warszawa, lipiec 2005 r.

MINISTERSTWO GOSPODARKI I PRACY

SPIS TREŚCI

| | |
|--|-----------|
| Wstęp | 3 |
| 1. Cele i zasady | 4 |
| 2. Opis priorytetów | 9 |
| 2.1. Ochrona środowiska, w tym środowiska ludzkiego, poprzez m.in. Redukcję zanieczyszczeń i promowanie odnawialnych źródeł energii | 9 |
| 2.2. Promowanie zrównoważonego rozwoju poprzez lepsze wykorzystanie i zarządzanie zasobami | 12 |
| 2.3. Ochrona kulturowego dziedzictwa europejskiego, w tym transport publiczny i odnowa miast | 15 |
| 2.4. Rozwój zasobów ludzkich poprzez m.in. Promowanie wykształcenia i szkoleń, wzmacnianie w samorządzie i jego instytucjach potencjału z zakresu administracji lub służby publicznej, a także wzmacnianie wspierających go procesów demokratycznych | 17 |
| 2.5. Opieka zdrowotna i opieka nad dzieckiem | 22 |
| 2.6. Badania naukowe | 26 |
| 2.7. Wdrażanie przepisów z Schengen, wspieranie Narodowych Planów Działania z Schengen, jak również wzmacnianie sądownictwa | 30 |
| 2.8. Ochrona środowiska, ze szczególnym uwzględnieniem wzmocnienia zdolności administracyjnych do wprowadzania w życie odpowiednich przepisów istotnych dla realizacji projektów inwestycyjnych | 32 |
| 2.9. Polityka regionalna i działania transgraniczne | 35 |
| 2.10. Pomoc techniczna przy wdrażaniu <i>acquis communautaire</i> | 37 |
| 3. Specyficzne formy pomocy | 41 |
| 4. Finansowanie | 45 |
| 5. System zarządzania i wdrażania | 49 |
| 5.1. Zarządzanie Mechanizmami Finansowymi | 49 |
| 5.2. Nabór projektów | 52 |
| 5.3. Ocena i wybór projektów | 54 |
| 5.4. Monitorowanie i sprawozdawczość | 60 |
| 5.5. Zarządzanie finansowe i kontrola | 63 |
| 6. Informacja i promocja | 68 |

Załącznik 1 Wskaźniki monitoringu dla projektów

Załącznik 2 Wytyczne państw - darczyńców

MINISTERSTWO GOSPODARKI I PRACY

Wstęp

Zgodnie z postanowieniami art. 128 Układu o utworzeniu Europejskiego Obszaru Gospodarczego, nowe państwa członkowskie Unii Europejskiej przystępują, po złożeniu stosownego wniosku, do Europejskiego Obszaru Gospodarczego (EOG). Umowa w tej sprawie została podpisana przez rząd polski 14 października 2003 r.

Jednym z elementów umowy jest przyznanie Polsce, podobnie jak i innym nowym krajom UE, środków finansowych w ramach tzw. Mechanizmu Finansowego EOG oraz tzw. Norweskiego Mechanizmu Finansowego. Darczyńcami są trzy państwa EFTA (Europejskie Stowarzyszenie Wolnego Handlu) – Norwegia, Islandia i Liechtenstein, które razem z UE współtworzą Europejski Obszar Gospodarczy. W zamian za korzystanie ze swobód jednolitego rynku, kraje te zobowiązały się udzielić pomocy finansowej najuboższym państwom członkowskim UE.

W celu uruchomienia środków, Polska podpisała z państwami-darczyńcami umowy w postaci Memorandów of Understanding – 14 października 2004 r. Memorandum of Understanding wdrażania Norweskiego Mechanizmu Finansowego oraz 28 października 2004 r. Memorandum of Understanding wdrażania Mechanizmu Finansowego EOG. Łącznie, w ramach obu Mechanizmów, Polsce przyznano środki w wysokości 533,51 mln euro. Będą one wykorzystywane na przedsięwzięcia realizowane w ramach określonych priorytetów w okresie 2004-2009.

Oba Mechanizmy zostały objęte jednolitymi zasadami i procedurami oraz podlegają jednemu systemowi zarządzania i wdrażania w Polsce. Funkcję koordynacyjną w tym względzie pełni Ministerstwo Gospodarki i Pracy.

Po zatwierdzeniu przez Radę Ministrów, Program Operacyjny wraz z dokumentami wymienionymi w załączniku nr 2 (dostępne także na stronie internetowej www.eog.gov.pl), stanie się podstawą do uruchomienia procesu wykorzystywania środków z Mechanizmów. Tym samym wytycznymi niniejszego dokumentu będą kierowały się zarówno instytucje tworzące system zarządzania i wdrażania mechanizmów finansowych w Polsce jak i potencjalni beneficjenci.

Program Operacyjny zawiera szczegółowy opis priorytetów mechanizmów finansowych i działań, jakie będą możliwe do realizacji w ich ramach, wskazuje ogólne kryteria i procedury naboru i wyboru projektów, rodzaje kwalifikujących się kosztów oraz typy beneficjentów. Ponadto, prezentuje ramy finansowe oraz zarys systemu zarządzania i wdrażania, w tym zasady monitoringu, kontroli finansowej i audytu. Program Operacyjny może ulec modyfikacji w wyniku dokonanego przeglądu wdrażania Mechanizmów Finansowych w Polsce podczas corocznych spotkań z państwami – darczyńcami.

Zgodnie z art. 5, 7 i 8 Memorandów of Understanding, podczas corocznych spotkań z państwami-darczyńcami będzie dokonywany przegląd wykorzystania pomocy w ramach sektorowych obszarów priorytetowych oraz funduszy horyzontalnych. W związku z powyższym niniejszy dokument może ulec stosownym modyfikacjom.

Dokument został przygotowany przez Ministerstwo Gospodarki i Pracy we współpracy z Ministerstwem Finansów, Ministerstwem Środowiska, Ministerstwem Kultury, Ministerstwem Spraw Wewnętrznych i Administracji, Ministerstwem Zdrowia, Ministerstwem Nauki i Informatyki oraz Urzędem Komitetu Integracji Europejskiej.

1. Cele i zasady

Cele i zasady ubiegania się o środki finansowe z Mechanizmu Finansowego Europejskiego Obszaru Gospodarczego (EOG) oraz Norweskiego Mechanizmu Finansowego, nazywanych łącznie Mechanizmami Finansowymi, są jednolite dla obu ww. instrumentów.

Cele

Głównym celem utworzonego przez państwa-darczyńców Mechanizmu Finansowego EOG oraz Norweskiego Mechanizmu Finansowego jest realizacja przedsięwzięć prorozwojowych przyczyniających się do zmniejszania różnic ekonomicznych i społecznych w obrębie Europejskiego Obszaru Gospodarczego. Ponadto, realizacja przedsięwzięć będzie służyła zacieśnieniu współpracy bilateralnej pomiędzy Polską a państwami-darczyńcami.

Realizowane projekty powinny być zgodne z priorytetami polityki społeczno-gospodarczej kraju, jak też celami odpowiednich polityk Unii Europejskiej.

Podejmowane w ramach Mechanizmów działania powinny ponadto obejmować różne aspekty horyzontalne, które podnoszą jakość realizowanych projektów, a tym samym zwiększają wpływ na osiągnięcie spójności społeczno-gospodarczej. Do głównych aspektów horyzontalnych zalicza się:

1. Zrównoważony rozwój, integrujący wymiar środowiskowy, ekonomiczny i społeczny,
2. Równość szans kobiet i mężczyzn,
3. Dobre zarządzanie, które określa udział szerokiej grupy partnerów w procesie podejmowania decyzji, podejmowanie decyzji zgodnie z prawem oraz przejrzystymi zasadami,
4. Współpraca wielostronna.

W Polsce, wykorzystanie środków Mechanizmów Finansowych będzie pełniło funkcje uzupełniające w stosunku do działań realizowanych z funduszy strukturalnych i Funduszu Spójności UE oraz będzie służyło realizacji Narodowego Planu Rozwoju na lata 2007 – 2013.

Priorytety

Łącznie, w ramach obu Mechanizmów, Polsce przyznano środki w wysokości 533,51 mln euro na lata 2004 – 2009. Będą one wykorzystywane na projekty realizowane w ramach ściśle zdefiniowanych obszarów priorytetowych.

Środki finansowe w ramach Mechanizmu Finansowego EOG dostępne będą na realizację projektów w następujących sześciu obszarach priorytetowych:

- Ochrona środowiska, w tym środowiska ludzkiego, poprzez m.in. redukcję zanieczyszczeń i promowanie odnawialnych źródeł energii,
- Promowanie zrównoważonego rozwoju poprzez lepsze wykorzystanie i zarządzanie zasobami,
- Ochrona kulturowego dziedzictwa europejskiego, w tym transport publiczny i odnowa miast,
- Rozwój zasobów ludzkich poprzez m.in. promowanie wykształcenia i szkoleń, wzmacnianie w samorządzie i jego instytucjach potencjału z zakresu administracji lub służby publicznej, a także wzmacnianie wspierających go procesów demokratycznych,
- Opieka zdrowotna i opieka nad dzieckiem,

MINISTERSTWO GOSPODARKI I PRACY

- Badania naukowe.

Środki finansowe z Norweskiego Mechanizmu Finansowego mogą wspierać działania podejmowane w ramach wszystkich sześciu priorytetów Mechanizmu Finansowego EOG, oraz na zasadach pierwszeństwa w zakresie następujących dodatkowych czterech obszarów priorytetowych:

- Wdrażanie przepisów z Schengen, wspieranie Narodowych Planów Działania z Schengen, jak również wzmocnienie sądownictwa,
- Ochrona środowiska, ze szczególnym uwzględnieniem wzmocnienia zdolności administracyjnych do wprowadzania w życie odpowiednich przepisów istotnych dla realizacji projektów inwestycyjnych,
- Polityka regionalna i działania transgraniczne,
- Pomoc techniczna przy wdrażaniu *acquis communautaire*.

Zasady ogólne

1. We wdrażanie Mechanizmów Finansowych zaangażowane są zarówno instytucje państw-beneficjentów, jak i państw darczyńców. Po stronie państw-beneficjentów ogólna odpowiedzialność za wdrażanie środków spoczywa na Krajowym Punkcie Kontaktowym, którego funkcje w Polsce sprawuje Ministerstwo Gospodarki i Pracy. Po stronie państw-darczyńców Mechanizmem Finansowym EOG zarządza Komitet Mechanizmu Finansowego EOG, zaś Norweskim Mechanizmem Finansowym - Norweskie Ministerstwo Spraw Zagranicznych. Biuro Mechanizmów Finansowych (BMF) w Brukseli wspiera ww. instytucje i odpowiada za zarządzanie mechanizmami na poziomie operacyjnym, w tym w kontaktach z Krajowym Punktem Kontaktowym.
2. Proces wyboru projektów do dofinansowania z mechanizmów finansowych odbywa się zarówno po stronie krajowej, jak i darczyńców. Do oceny przez instytucje państw-darczyńców strona polska będzie przekazywać tylko te projekty, które pozytywnie przejdą procedurę selekcji w kraju. Ostateczną decyzję w sprawie przyznania dofinansowania oraz jego wysokości podejmują instytucje państw-darczyńców. Wkład Krajów EFTA w postaci środków finansowych będzie określany na podstawie indywidualnych przypadków, z uwzględnieniem wszystkich istotnych czynników. W żadnym przypadku nie mogą być przekroczone pułapy współfinansowania Wspólnoty Europejskiej.
3. Współpracę pomiędzy instytucjami państw-darczyńców a instytucjami państw-beneficjentów reguluje prawodawstwo Królestwa Norwegii.
4. Zobowiązania w ramach Mechanizmów Finansowych będą zaciągane do 30 kwietnia 2009 r.
5. Zgodnie z Artykułem 4 Protokołu 38a, będą stosowane następujące poziomy dofinansowania:
 - a) *wielkość dofinansowania do 60%*; z wyjątkiem sytuacji, do jakich odnosi się podpunkt b) i c), wielkość wsparcia nie może przekraczać 60% całkowitych kosztów kwalifikowalnych projektu.
 - b) *wielkość dofinansowania do 85%*; w przypadku, gdy 15% lub więcej całkowitych kosztów kwalifikowalnych projektu będzie współfinansowane z budżetu państwa lub budżetu jednostek samorządu terytorialnego, Mechanizmy Finansowe mogą zapewnić finansowanie dla reszty kosztów kwalifikowalnych projektu.
 - c) *wielkość dofinansowania do 85% i powyżej*; w celu dofinansowania działań w ramach projektów organizacji pozarządowych (w tym partnerów społecznych) lub projektów

MINISTERSTWO GOSPODARKI I PRACY

w ramach Funduszu Kapitału Początkowego oraz funduszu stypendialnego i szkoleniowego, Mechanizm Finansowy EOG i Norweski Mechanizm Finansowy mogą zostać łączone w celu otrzymania dofinansowania wyższego niż opisane w podpunkcie a) i b) tego artykułu, ale generalnie nie większego niż 90%. Współfinansowanie przez podmiot krajowy będzie na ogół wymagane.

6. Dla każdego projektu dofinansowywanego z Mechanizmów Finansowych podpisana zostanie odrębna umowa finansowa pomiędzy Krajowym Punktem Kontaktowym a stosowną instytucją państw-darczyńców. Umowa finansowa będzie określać terminy, warunki pomocy, wysokość dofinansowania, jak również zadania i zakres odpowiedzialności wszystkich stron.
7. Wydatki poniesione przed datą udzielenia zobowiązania na dofinansowanie danego projektu przez Komitet Mechanizmu Finansowego EOG i/lub Norweskie Ministerstwo Spraw Zagranicznych nie są zaliczane do wydatków kwalifikowalnych. Końcowa data kwalifikowalności wydatków zostanie określona w umowie finansowej.
8. Pomoc finansowa będzie wypłacana w formie refundacji poniesionych udokumentowanych kosztów, zgodnie z ustalonym harmonogramem wydatkowania. W niektórych i uzasadnionych przypadkach dofinansowywany projekt może uzyskać zaliczkę.
9. Wszelkie poniesione wydatki muszą być udokumentowane otrzymanymi fakturami lub dokumentami księgowymi o równoważnej wartości dowodowej.

Szczegółowy opis powyższych zasad został zamieszczony w kolejnych rozdziałach niniejszego Programu. Ponadto załącznik nr 2 zawiera zbiór wytycznych przygotowanych przez państwa-darczyńców w zakresie zasad wdrażania Mechanizmów Finansowych (dokumenty te są także dostępne na stronie internetowej www.eog.gov.pl).

Pomoc publiczna

Zgodnie z art. 4 Protokołu 38a Umowy o Europejskim Obszarze Gospodarczym oraz art. 4 Umowy z dnia 14 października 2003 r. pomiędzy Królestwem Norwegii i Wspólnotą Europejską ustanawiającej Norweski Mechanizm Finansowy na okres 2004-2009, przy wdrażaniu Mechanizmu Finansowego EOG oraz Norweskiego Mechanizmu Finansowego należy przestrzegać zasad dotyczących pomocy publicznej.

Wdrożenie niniejszego Programu Operacyjnego nie wymaga notyfikacji planowanego wsparcia do Komisji Europejskiej w trybie art. 88 ust. 3 Traktatu Wspólnoty Europejskiej. Udzielanie wsparcia w ramach programu będzie następowało z uwzględnieniem warunków dopuszczalności pomocy publicznej, określonych w przepisach prawa wspólnotowego..

Weryfikacja zgodności z zasadami pomocy publicznej będzie dokonywana na etapie oceny wniosków aplikacyjnych przez właściwe Instytucje Pośredniczące. Kolejną weryfikację będzie przeprowadzała Komisja Europejska dokonując oceny każdego przedkładanego wniosku aplikacyjnego.

Wnioskodawcy

Generalnie, wnioskodawcami ubiegającymi się o dofinansowanie projektów ze środków Mechanizmów Finansowych mogą być wszystkie instytucje sektora publicznego i prywatnego oraz organizacje pozarządowe utworzone w prawny sposób w Polsce i działające

MINISTERSTWO GOSPODARKI I PRACY

w interesie publicznym.¹ W szczególności wnioskodawcami mogą być: organy administracji rządowej i samorządowej wszystkich szczebli, instytucje naukowe i badawcze, instytucje branżowe i środowiskowe, organizacje społeczne oraz podmioty partnerstwa publiczno-prywatnego. Szczegółowy wykaz preferowanych typów beneficjentów dla poszczególnych obszarów priorytetowych mechanizmów zawiera rozdział 2. Podmioty sektora prywatnego mogą ubiegać się o pomoc finansową zgodnie z odpowiednimi przepisami krajowymi, które określają maksymalne dopuszczalne poziomy pomocy publicznej dla przedsiębiorców, tj. m.in. zgodnie z ustawą z dnia 27 lipca 2002 r. o warunkach dopuszczalności i nadzorowaniu pomocy publicznej dla przedsiębiorców (Dz.U. z 2002 r. Nr 141 poz1177, z późn. zm.) oraz ustawą z dnia 20 marca 2002 r. o finansowym wspieraniu inwestycji (Dz.U z 2002 r. Nr41 poz. 363, z późn. zm.). Ponadto wnioskodawcy z sektora prywatnego muszą wykazać, że wnioskowany o dofinansowanie projekt będzie działał w interesie publicznym.

Typy projektów

Środki finansowe dostępne w ramach Mechanizmu Finansowego Europejskiego Obszaru Gospodarczego oraz Norweskiego Mechanizmu Finansowego mogą być przeznaczone na realizację zadań w postaci pojedynczych projektów, grup projektów (programów) oraz specyficznych form pomocy - grantów blokowych oraz funduszu kapitału początkowego (ang. *seed money*).

O dofinansowanie pojedynczych projektów oraz grup projektów (programów) można ubiegać się w ramach poszczególnych obszarów priorytetowych. Pozostałe typy projektów (granty blokowe i fundusz kapitału początkowego) są traktowane horyzontalnie tj. obejmują swym zakresem wszystkie obszary priorytetowe Mechanizmów Finansowych.

W załączniku nr 2 do niniejszego Programu Operacyjnego, zawarte zostały przygotowane przez państwa-darczyńców wytyczne dla poszczególnych typów projektów (dokumenty dostępne także na stronie internetowej www.eog.gov.pl). Poniżej zawarto ich skrótowy opis.

Pojedyncze projekty

Projekt jest to ekonomicznie niepodzielna seria działań odpowiadająca ściśle określonej funkcji technicznej z jasno określonymi celami. Pojedynczy projekt może zawierać jeden lub więcej podprojektów.

Ogólnie pojedynczy projekt adresowany jest do konkretnej kwestii odnoszącej się do potrzeb ekonomicznych, środowiskowych lub społecznych w ramach jednego z priorytetów Mechanizmu Finansowego EOG i/lub Norweskiego Mechanizmu Finansowego. Jest to inwestycja, która może istnieć samodzielnie lub być zbiorem różnych podprojektów. Wszystkie elementy pojedynczego projektu, włącznie z podprojektami muszą być jasno zidentyfikowane na samym początku procesu przygotowania projektu.

Wysokość wnioskowanej pomocy w ramach pojedynczego projektu nie powinna być mniejsza niż 250 000 euro.

Grupy projektów (programy)

Program składa się z równorzędnych grup oddzielnych projektów skierowanych na osiągnięcie wspólnych przestrzennie/sektorowo/tematycznie określonych celów,

¹ Stwierdzenie, że projekt przedłożony przez wnioskodawcę z sektora prywatnego działa w interesie publicznym, jest dokonywane przez Instytucję Pośredniczącą. Instytucja Pośrednicząca w tym celu może zasięgnąć opinii właściwego Urzędu Marszałkowskiego.

MINISTERSTWO GOSPODARKI I PRACY

opracowanych i dostarczonych przez partnerów projektów. Grupy projektów mają na celu ułatwienie wdrażania całościowych i bardziej kosztownych strategii.

Grupa projektów zawiera składowe projekty połączone tematycznie lub posiadające wspólny cel określony na szczeblu regionalnym lub lokalnym, czy też skierowany na osiągnięcie określonych celów narodowych. Dobrze zdefiniowane i zarządzane grupy projektów mogą przyczynić się do osiągnięcia większych efektów socjo - ekonomicznych niż zsumowane efekty pojedynczych projektów realizowanych oddzielnie.

Grupy projektów są zwykle określone przez partnerów, którzy będą przedstawicielami wszystkich, których kluczowe interesy będą realizowane w ich ramach. Partnerzy ci będą współpracować w ramach określonych strategii oraz wyznaczą swojego przedstawiciela-operatora, który będzie odpowiedzialny przed daną Instytucją Pośredniczącą i Krajowym Punktem Kontaktowym za wdrażanie grupy projektów w ramach powierzonych uprawnień. Operator działa jako instytucja ponosząca pełną odpowiedzialność za przekazanie grupy projektów i środków finansowych do projektodawców składowych projektów.

Wnioski dotyczące grup projektów muszą zawierać szczegółowe i pełne dane dotyczące wszystkich aspektów proponowanej grupy projektów: jej główne cele, zidentyfikowane działania projektu, które tworzą grupę, a także powinny obejmować plan zawierający ustalenia dotyczące wdrażania, włącznie z kryteriami i procedurami wyboru komponentów projektów. Opis ten musi zawierać szczegóły systemów proponowanych do zapewnienia całkowitej odpowiedzialności także za wydatkowanie.

Granty blokowe

Grant blokowy jest to fundusz, ustanowiony dla ściśle określonych celów, który może być wykorzystany do dostarczenia pomocy finansowej dla jednostek, organizacji lub instytucji. Granty blokowe mają na celu ułatwienie wdrażania projektów, w którym każdy podprojekt lub końcowy odbiorca jest zbyt mały, aby go zidentyfikować przed rozpoczęciem realizacji projektu lub żeby efektywnie nim administrować na poziomie podstawowym.

Granty blokowe zwiększają dostępność środków mechanizmów finansowych dla organizacji, które najlepiej odpowiadają specyficznym problemom rozwojowym (np. integracja społeczna lub lokalne inicjatywy rozwojowe), ale niekoniecznie są wystarczająco dobrze wyposażone by samodzielnie sprostać wymaganiom związanym z procesem aplikowania o te środki. Operatorzy dla grantów blokowych w ramach powierzonych im zadań będą odpowiedzialni za wdrażanie grantów blokowych przed Krajowym Punktem Kontaktowym oraz instytucjami państw-darczyńców.

Fundusz kapitału początkowego jest specyficzną formą pomocy, która zostanie ustanowiona w celu wsparcia procesu przygotowania projektów przedkładanych do dofinansowania w ramach obu mechanizmów finansowych, jak również w celu wspierania tworzenia nowych partnerstw, mających za zadanie przygotowanie i wdrożenie nowych projektów. Opis funduszu zawarty został w rozdziale nr 3.

2. Opis priorytetów

Zgodnie z Aneksiem B Memorandum of Understanding wdrażania Mechanizmu Finansowego EOG oraz Aneksiem B Memorandum of Understanding wdrażania Norweskiego Mechanizmu Finansowego, w ramach poszczególnych obszarów priorytetowych Mechanizmów określone zostały szczegółowe typy przedsięwzięć, które mogą uzyskać wsparcie finansowe.

Niniejszy rozdział ma na celu uszczegółowienie zapisów zawartych w Memorandach of Understanding, w tym uzupełnienie o preferowane rodzaje kwalifikujących się projektów, kategorie kosztów kwalifikowalnych oraz typy beneficjentów.

Wymienione poniżej rodzaje projektów i beneficjentów należy przyjąć jako przykładowe (preferowane) i nie należy ich uznawać za zamknięty katalog działań i podmiotów uprawnionych do ubiegania się o środki z Mechanizmów Finansowych.

W ramach przedstawionych poniżej obszarów priorytetowych realizowane będą pojedyncze projekty i programy. Ewentualne granty blokowe będą mogły być ustanawiane w drodze dodatkowych uzgodnień z państwami-darczyńcami. Minimalna wartość dofinansowania projektu w formie pojedynczego projektu wynosi 250 000 euro. Możliwe są odstępstwa od tej wartości w przypadku priorytetów, które określiły minimalną wartość projektu jako jedno z kryteriów wyboru projektu.

Zgodnie z artykułem 7 Memorandów of Understanding, obszary priorytetowe i typy projektów wyszczególnione w Aneksie B będą przedmiotem przeglądu podczas rocznych spotkań z państwami -darczyńcami i mogą ulec modyfikacji.

2.1. Ochrona środowiska, w tym środowiska ludzkiego, poprzez m.in. redukcję zanieczyszczeń i promowanie odnawialnych źródeł energii

Opis i uzasadnienie priorytetu

Proces poprawy stanu środowiska naturalnego w Polsce wymaga nie tylko utrzymania dotychczasowych działań, ale również zintensyfikowania prac w tych obszarach, które do tej pory były mniej dofinansowane lub nie były dofinansowane wcale. Działania takie dotyczą następujących zagadnień:

- redukcji i ograniczania przemieszczania się zanieczyszczeń,
- oszczędności zasobów energii,
- zwiększania udziału produkcji energii ze źródeł odnawialnych w bilansie energetycznym Polski,
- zapewnienia aglomeracjom² odbioru i oczyszczania ścieków,
- zagospodarowywania segregowanych odpadów.

Cel priorytetu

Głównym celem priorytetu jest zmniejszenie ilości zanieczyszczeń w środowisku, poprzez m.in. ochronę powietrza, ochronę wód powierzchniowych oraz racjonalną gospodarkę odpadami³.

² Zdefiniowano w ustawie z dnia 18 lipca 2001 r. Prawo wodne (Dz. U. Nr 115 poz. 1229 z 2001 z późniejszymi zmianami);

³ Zakres działań określają następujące ustawy:

- Ustawa z dnia 27 kwietnia 2001 r. Prawo ochrony środowiska (Dz. U. Nr. 62 poz.627 z 2001 z późniejszymi zmianami);
- Ustawa z dnia 18 lipca 2001 r. Prawo wodne (Dz. U. Nr 115 poz. 1229 z 2001 z późniejszymi zmianami);
- Ustawa z dnia 27 kwietnia 2001 r. o odpadach (Dz. U. Nr 62 poz. 628 z późniejszymi zmianami);

Rodzaje kwalifikujących się projektów

W ramach priorytetu realizowane będą projekty polegające na budowie i modernizacji infrastruktury ochrony środowiska. W ramach priorytetu realizowane będą następujące zadania:

1. Ograniczanie korzystania z indywidualnych systemów ogrzewania na rzecz podłączenia do zbiorczych/komunalnych sieci ciepłych

Większość projektów powinna dotyczyć ucieplnienia centralnych części miast (ze zwartą zabudową wielorodzinną), nadal opalanych przez małe lokalne kotłownie i piece kaflowe, w szczególności dla obszarów, gdzie notowane są przekroczenia dopuszczalnych stężeń zanieczyszczeń atmosfery.

2. Zastąpienie przestarzałych źródeł energii cieplnej nowoczesnymi, energooszczędnymi i ekologicznymi źródłami energii

Większość projektów powinna dotyczyć likwidacji przestarzałych kotłowni węglowych o mocy 1 – 20 MW i zastąpienia ich przez nowoczesne kotłownie z preferencją dla układów skojarzonych.

3. Prace termomodernizacyjne w budynkach użyteczności publicznej⁴

Większość projektów powinna dotyczyć termomodernizacji (docieplania ścian i przegród, wymiany drzwi wejściowych i okien, modernizacji źródła ciepła i instalacji ciepłowniczych w budynku z preferencją dla przedsięwzięć kompleksowych) budynków użyteczności publicznej i ich kompleksów będących własnością jednego beneficjenta (także zlokalizowanych w różnych miejscach).

4. Inwestycje w zakresie odnawialnych źródeł energii, tj. wykorzystania energii wodnej (małe elektrownie wodne do 5 MW), energii słonecznej oraz biomasy w indywidualnych systemach grzewczych

Większość projektów powinna dotyczyć następujących typów inwestycji:

a) Budowy małych elektrowni wodnych na istniejących stopniach wodnych o mocy od 50 kW do 5 MW (na obszarach nie objętych programami restytucji ryb wędrownych) z bezpiecznymi przepławkami dla ryb oraz automatyką ograniczającą pobór wody przez turbiny przy niskich stanach rzek;

b) Budowy instalacji kolektorów słonecznych o powierzchni ponad 100 m² i układów fotowoltaicznych dla budynków użyteczności publicznej i budynków mieszkalnych;

c) Budowy kotłowni na biomasę 1 – 10 MW, wykorzystujących lokalne zasoby paliwa.

5. Budowa, przebudowa i modernizacja komunalnych oczyszczalni ścieków oraz systemów kanalizacji zbiorczej

Większość projektów powinna dotyczyć budowy lub modernizacji systemów kanalizacyjnych oraz oczyszczalni ścieków dla aglomeracji 2 000 – 15 000 RM⁵ oraz w uzasadnionych przypadkach budowy, rozbudowy lub modernizacji systemów oczyszczania ścieków na terenach o zabudowie rozproszonej tj. w aglomeracjach poniżej 2 000 RM.

6. Organizacja selektywnej zbiórki odpadów, a następnie zagospodarowywanie ich poprzez odzysk

Większość projektów powinna dotyczyć uzupełnienia systemów gospodarowania odpadami komunalnymi przez zbiórke i recykling odpadów z urządzeń elektronicznych, sprzętu AGD, odpadów opakowaniowych oraz zagospodarowanie

⁴ Zdefiniowano w Rozporządzeniu Ministra Infrastruktury z dnia 12.04.2002 r. w sprawie warunków technicznych, jakim powinny odpowiadać budynki i ich usytuowanie (Dz. U. Nr 75 poz. 690 z 2002 r. z późniejszymi zmianami)

⁵ Jeden równoważny mieszkaniec to ładunek substancji organicznych biologicznie rozkładalnych wyrażony jako wskaźnik pięciodobowego biochemicznego zapotrzebowania na tlen w ilości 60 g tlenu na dobę (art. 43 ust.2 ustawy z dnia 18 lipca 2001 r. Prawo wodne).

MINISTERSTWO GOSPODARKI I PRACY

odpadów z remontów obiektów budowlanych i z przebudowy infrastruktury drogowej. Możliwe jest zgłaszanie przedsięwzięć dotyczących innych rodzajów odpadów stałych.

Wykaz możliwych kosztów kwalifikowalnych:

W ramach priorytetu do wydatków kwalifikowalnych (wyłącznie w przypadku przyjęcia projektu do realizacji), mogą zostać zaliczone koszty poniesione zgodnie z zasadami określonymi w „Szczegółowych warunkach dotyczących kwalifikowalności wydatków w ramach Mechanizmu Finansowego EOG oraz Norweskiego Mechanizmu Finansowego na lata 2004-2009” – dokument przyjęty przez instytucje państw-darczyńców .

W szczególności mogą to być wydatki poniesione na:

1. Prace przygotowawcze, w tym:
 - koszty ekspertyz, prac studialnych, dokumentacji technicznej, badań geologicznych, przygotowanie studium wykonalności, raport oddziaływania na środowisko, przygotowanie audytu energetycznego, prace projektantów, architektów,⁶
 - koszt przygotowania dokumentacji przetargowej, koszty przygotowania przetargu, w tym publikacji ogłoszeń przetargowych;
 - zakup gruntu, który nie ma charakteru rolnego, jeśli jest to nierozzerwalnie związane z realizacją projektu.
2. Opłaty finansowe, podatki i koszty ogólne:
 - opłaty bankowe za otwarcie rachunku i administrowanie kontem;
 - wydatki na doradztwo, opłaty notarialne, koszty ekspertyz finansowych, koszty księgowości i audytów;
 - koszty gwarancji zapewnionych przez bank lub inne instytucje finansowe, jeśli są one konieczne w przypadku zaliczek wypłacanych w ramach mechanizmów,
 - podatek VAT (tylko wtedy, gdy podatek ten nie może być odzyskany);
 - wkład rzeczowy (udostępnienie majątku ziemskiego lub nieruchomości, sprzętu i materiałów, badań i działań profesjonalnych lub niepłatne prace ochotnicze);
 - koszty stałe, pod warunkiem, że są oparte na rzeczywistych kosztach związanych z wdrażaniem działań współfinansowanych przez MF EOG i/lub NMF oraz są przydzielone do operacji, zgodnie z należycie udowodnioną, jasną i powszechnie przyjętą metodą.
3. Prace inwestycyjne oraz prace związane z procesem inwestycyjnym, w tym:
 - zakup nieruchomości, pod warunkiem istnienia bezpośredniego związku pomiędzy zakupem a celem projektu;
 - przygotowanie terenu pod budowę, prace ziemne, prace budowlano-montażowe, prace instalacyjne prace wykończeniowe;
 - budowa (koszty siły roboczej, materiałów, użycia sprzętu, trwałego wyposażenia w trakcie budowy);
 - sprzęt i wyposażenie (zakup lub budowa wyposażenia przeznaczonego na trwałe zainstalowanie);
 - wynagrodzenia osób bezpośrednio zaangażowanych w realizację projektu,
 - koszty tłumaczeń.
4. Koszty informacji i promocji projektu.

⁶ Dotyczy kosztów kwalifikowalnych w ramach funduszu kapitału początkowego, opisanego w Rozdziale 3.

Kryteria wyboru projektów

- preferowana maksymalna wielkość dofinansowania pojedynczego projektu realizowanego ze środków MF EOG i NMF do 2 mln euro,
- zastosowanie najlepszej dostępnej techniki,⁷
- uzyskanie w wyniku realizacji wymiernego efektu ekologicznego,
- pozytywna opinia dotycząca projektu wydana przez Wydział Ochrony Środowiska właściwego wojewody lub starosty.

Rodzaje beneficjentów

Beneficjentami mogą być wszystkie instytucje sektora publicznego i prywatnego oraz organizacje pozarządowe⁸ utworzone w prawny sposób w państwie beneficjencie, i działające w interesie publicznym.

2.2. Promowanie zrównoważonego rozwoju poprzez lepsze wykorzystanie i zarządzanie zasobami

Opis i uzasadnienie priorytetu

Zrównoważony rozwój polega na efektywnym wykorzystywaniu zasobów naturalnych, nie naruszającym trwałości funkcjonowania przyrody i jej naturalnej różnorodności oraz zachowaniu równych szans w dostępie do zasobów środowiska także przyszłym pokoleniom. Do realizacji wybrano zagadnienia w zakresie wzmocnienia instytucjonalnego, związane z integrowaniem zagadnień ochrony środowiska z polityką w poszczególnych dziedzinach gospodarki.

Dotyczą one głównie:

- wprowadzania wzorców produkcji i konsumpcji przyjaznych środowisku,
- zachowania trwałości różnorodności biologicznej,
- wzmocnienia społeczno-ekonomicznej funkcji lasów,
- rozszerzania wiedzy i podnoszenia świadomości osób, instytucji na rzecz rozwiązywania lokalnych problemów zatrudnienia i środowiska,
- współpracy i komunikacji pomiędzy podmiotami zaangażowanymi w edukację ekologiczną,
- wsparcia dla procesu zachowania i tworzenia nowych miejsc pracy na rzecz ochrony środowiska (tzw. zielone miejsca pracy),
- wsparcia działań z zakresu tzw. *zielonych zamówień*, czyli preferowanie przy zakupach przez administrację rządową i samorządową wyrobów i usług, które mniej obciążają środowisko.

Cel priorytetu

Głównym celem tego priorytetu jest promowanie i wprowadzanie w życie zasad zrównoważonego rozwoju wśród władz i społeczeństwa.

Rodzaje kwalifikujących się projektów

W ramach tego priorytetu wsparcie mogą uzyskać m.in. projekty dotyczące wzmocnienia instytucjonalnego i poszerzenia wiedzy o zrównoważonym rozwoju kraju w następujących dziedzinach:

⁷ Zgodnie z ustawą z dnia 27 kwietnia 2001 r. Prawo ochrony środowiska (Dz. U. Nr 62 poz.627 z 2001 z późniejszymi zmianami.

⁸ Organizacjami pozarządowymi, zgodnie z zapisami ustawy z dnia 24 kwietnia 2003 r. o działalności pożytku publicznego i o wolontariacie, są nie będące jednostkami sektora finansów publicznych, w rozumieniu przepisów o finansach publicznych, i niedziałające w celu osiągnięcia zysku, osoby prawne lub jednostki nie posiadające osobowości prawnej utworzone na podstawie przepisów ustaw, w tym fundacje i stowarzyszenia.

MINISTERSTWO GOSPODARKI I PRACY

1. Zmniejszanie energo-, materiało- i wodochłonności produkcji i usług poprzez poprawę efektywności wykorzystania zasobów produkcyjnych

Większość projektów powinna dotyczyć :

- opracowania programów dla konkretnych zakładów produkcyjnych i usługowych dotyczących ich modernizacji pod kątem zmniejszenia zużycia energii, wody i surowców oraz minimalizacji wytwarzania odpadów,
- kampanii konsumenckich dotyczące zakupów produktów proekologicznych.

2. Wykorzystanie odnawialnych źródeł energii

Większość projektów powinna dotyczyć, opracowania strategii zaopatrzenia w energię ze źródeł odnawialnych jako części planów energetycznych gmin, wymaganych przez prawo energetyczne.

3. Wspieranie procesu tworzenia „zielonych” miejsc pracy i „zielonych zamówień”

Większość projektów powinna dotyczyć szkoleń w zakresie tworzenia „zielonych” miejsc pracy oraz „zielonych zamówień i zakupów” dokonywanych przez urzędy i podmioty gospodarcze.

4. Działania na rzecz poprawy poziomu edukacji ekologicznej, poprzez tworzenie sieci nauczania na rzecz środowiska

Większość projektów powinna dotyczyć akcji edukacyjnych (w tym seminariów, warsztatów, konkursów, kampanii informacyjnych, platform e-learningowych) organizowanych na zasadach stałej współpracy organizacji pozarządowych z lokalnymi władzami w zakresie wyrabiania postaw proekologicznych oraz zrównoważonej konsumpcji.

5. Działania zachęcające do ochrony, poprawy i przywracania różnorodności biologicznej, w tym zasobów morskich oraz obszarów włączonych do sieci Natura 2000

Większość projektów powinna dotyczyć działań na rzecz czynnej ochrony gatunków roślin i zwierząt zagrożonych wyginięciem oraz ekosystemów zagrożonych przez działalność człowieka, w tym w szczególności na obszarach wytypowanych do sieci NATURA 2000 oraz na obszarach morskich.

6. Działania na rzecz wsparcia gospodarki leśnej

Większość projektów powinna dotyczyć działań na rzecz trwałego i zrównoważonego rozwoju wielofunkcyjnej gospodarki leśnej, wspierające jej udział w rozwoju obszarów wiejskich oraz trwałość lasów i zachowanie różnorodności biologicznej w ekosystemach leśnych.

W przypadku projektów o charakterze modelowym (dot. pkt. 5 i 6) dopuszczalne są uzasadnione działania inwestycyjne, których finansowanie będzie pochodziło także ze środków priorytetu 2.1 lub 2.8.

Wykaz możliwych kosztów kwalifikowalnych:

W ramach priorytetu do wydatków kwalifikowalnych (wyłącznie w przypadku przyjęcia projektu do realizacji), mogą zostać zaliczone koszty poniesione zgodnie z zasadami określonymi w „Szczegółowych warunkach dotyczących kwalifikowalności wydatków w ramach Mechanizmu Finansowego EOG oraz Norweskiego Mechanizmu Finansowego na lata 2004 – 2009” – dokument przyjęty przez instytucje państw-darczyńców .

W szczególności mogą to być wydatki poniesione na:

1. Prace przygotowawcze, w tym:
 - o koszty ekspertyz,⁹

⁹ Dotyczy kosztów kwalifikowalnych w ramach funduszu kapitału początkowego, opisanego w Rozdziale 3.

MINISTERSTWO GOSPODARKI I PRACY

- koszt przygotowania dokumentacji przetargowej, koszty przygotowania przetargu, w tym publikacji ogłoszeń przetargowych,
 - koszty przygotowania terenu (dot. pkt. 5 i 6) w tym pod ochronę gatunkową wraz z oznakowaniem.
2. Opłaty finansowe, podatki i koszty ogólne:
- opłaty bankowe za otwarcie rachunku i administrowanie kontem,
 - wydatki na doradztwo, opłaty notarialne, koszty ekspertyz finansowych, koszty księgowości i audytów,
 - podatek VAT (tylko wtedy, gdy podatek ten nie może być odzyskany),
 - wkład rzeczowy (udostępnienie majątku ziemskiego lub nieruchomości, sprzętu i materiałów, badań i działań profesjonalnych lub niepłatne prace ochotnicze),
 - koszty stałe, pod warunkiem, że są oparte na rzeczywistych kosztach związanych z wdrażaniem działań współfinansowanych przez MF EOG i/lub NMF oraz są przydzielone do operacji, zgodnie z należycie udowodnioną, jasną i powszechnie przyjętą metodą,
3. Wydatki poniesione na realizację projektu, w tym:
- koszt wynajmu sal,
 - koszty obsługi konferencji i szkoleń,
 - koszty wynagrodzeń wykładowców,
 - koszty podróży, zakwaterowania i wyżywienia uczestników oraz osób prowadzących szkolenie, badania, przygotowujących ekspertyzy,
 - koszty materiałów szkoleniowych,
 - koszty wynagrodzenia osób wykonujących zadania związane z obsługą administracyjno-biurową oraz tłumaczeniami,
 - koszty przygotowania programu, strategii, kampanii, akcji edukacyjnej (jeśli jest to założony cel projektu),
 - wynagrodzenia osób bezpośrednio zaangażowanych w realizację projektu,
 - koszty tłumaczeń,
 - zakup oprogramowania (np. do celów szkoleń, ćwiczeń i prezentacji).
4. Prace inwestycyjne w przypadku projektów o charakterze modelowym(dot. pkt. 5 i 6), w tym:
- koszt adaptacji terenu,
 - koszty utworzenia obszarów ochrony gatunkowej i działań związanych z ochroną czynną,
 - koszty zakupu materiału rozmnożeniowego,
 - koszty siły roboczej, użycia sprzętu i wykonania niezbędnych urządzeń (np. punktu widokowego).
5. Koszty informacji i promocji projektu.

Kryteria wyboru projektów

- wartość dofinansowania pojedynczego projektu z Mechanizmu Finansowego EOG i Norweskiego Mechanizmu Finansowego nie może być mniejsza niż 250 000 euro;
- wykazany związek z podejmowanymi lub planowanymi do podjęcia zadaniami inwestycyjnymi;
- rozwiązanie istotnych problemów dotyczących redukcji zanieczyszczeń środowiska, ochrony cennych przyrodniczo obszarów oraz gatunków roślin i zwierząt, wzmocnienie trwałości i różnorodności biologicznej ekosystemów oraz zrównoważonych relacji między wzrostem zasobów leśnych a poziomem ich użytkowania, a w przypadku pkt. 3 i

MINISTERSTWO GOSPODARKI I PRACY

4 także udział władz lokalnych i partnerów społecznych w tworzeniu i wdrażaniu projektu.

Rodzaje beneficjentów

Beneficjentami mogą być wszystkie instytucje sektora publicznego i prywatnego oraz organizacje pozarządowe utworzone w prawny sposób w państwie beneficjencie i działające w interesie publicznym.

2.3. Ochrona kulturowego dziedzictwa europejskiego, w tym transport publiczny i odnowa miast

Opis i uzasadnienie priorytetu

Kultura pełni bardzo istotną funkcję w życiu społecznym, integrując i budując poczucie tożsamości regionalnej i narodowej. Jest także uniwersalnym instrumentem rozwijania współpracy międzynarodowej i kształtowania wspólnej, europejskiej tożsamości kulturowej i społecznej. Jednocześnie, podnosząc atrakcyjność regionów z punktu widzenia mieszkańców, turystów oraz inwestorów, kultura jest znaczącym czynnikiem wpływającym na ekonomiczny rozwój kraju poprzez udział w wytwarzaniu PKB, tworzenie nowych miejsc pracy i podnoszenie jakości życia mieszkańców.

Cel priorytetu

Celem przedsięwzięć realizowanych w ramach priorytetu jest zachowanie i odbudowa europejskiego dziedzictwa kulturowego wraz z jego otoczeniem oraz wykreowanie narodowych produktów turystyki kulturowej w historycznych miastach Polski (w szczególności Warszawa, Kraków, Gdańsk, Wrocław, Poznań).

Rodzaje kwalifikujących się projektów

W ramach priorytetu do realizacji możliwe są projekty z zakresu:

1. rewitalizacji, konserwacji, renowacji, modernizacji i adaptacji na cele kulturalne historycznych obiektów i zespołów zabytkowych wraz z ich otoczeniem, szczególnie realizowane w ramach przyjętych strategii rozwoju produktów turystyki kulturowej¹⁰,
2. rewitalizacji historycznych obszarów miejskich,
3. rewitalizacji, konserwacji, renowacji, modernizacji i adaptacji na cele kulturalne zespołów fortyfikacyjnych oraz budowli obronnych,
4. rewitalizacji obiektów przemysłowych o wysokiej wartości historycznej na cele kulturalne, w szczególności na muzea nowoczesności,
5. renowacji, ochrony i zachowania miejsc pamięci i martyrologii,
6. budowy i rozbudowy publicznych i niekomercyjnych instytucji kultury o europejskim znaczeniu,
7. budowy, rozbudowy, odbudowy i adaptacji infrastruktury kulturowej w miejscach o symbolicznym znaczeniu dla polskiej kultury,
8. kompleksowych programów konserwacji zabytków ruchomych oraz konserwacji i digitalizacji zabytkowych księgozbiorów i archiwaliów,
9. tworzenia systemów zabezpieczeń przed nielegalnym wywozem dzieł sztuki oraz zabezpieczenie zabytków ruchomych i nieruchomych przed kradzieżą i zniszczeniem

Projekty w ramach priorytetu nie będą realizowane w celach komercyjnych.

Wykaz możliwych kosztów kwalifikowalnych

¹⁰ Strategie rozwoju produktów turystyki kulturowej są to odrębnie funkcjonujące strategie lub strategie funkcjonujące w ramach ogólnych strategii rozwoju społeczno – gospodarczego, ukierunkowane na rozwój turystyki kulturowej.

MINISTERSTWO GOSPODARKI I PRACY

W ramach priorytetu do wydatków kwalifikowalnych (wyłącznie w przypadku przyjęcia projektu do realizacji), mogą zostać zaliczone koszty poniesione zgodnie z zasadami określonymi w „Szczegółowych warunkach dotyczących kwalifikowalności wydatków w ramach Mechanizmu Finansowego EOG oraz Norweskiego Mechanizmu Finansowego na lata 2004-2009” – dokument przyjęty przez instytucje państw-darczyńców.

W szczególności mogą to być wydatki poniesione na:

1. Prace przygotowawcze, w tym:

- koszty ekspertyz, prac studialnych, dokumentacji technicznej, badań geologicznych i archeologicznych, przygotowanie studium wykonalności, raport oddziaływania na środowisko koszt opinii konserwatorskich, koszt przygotowania projektów architektonicznych,¹¹
- koszt przygotowania dokumentacji przetargowej, koszty przygotowania przetargu, w tym publikacji ogłoszeń przetargowych;
- zakup gruntu, który nie ma charakteru rolnego, jeśli jest to nierozzerwalnie związane z realizacją projektu (do 10% wartości całkowitych kosztów kwalifikowalnych inwestycji);

2. Opłaty finansowe, podatki i koszty ogólne:

- opłaty bankowe za otwarcie rachunku i administrowanie kontem,
- wydatki na doradztwo, opłaty notarialne, koszty ekspertyz finansowych, koszty księgowości i audytów,
- koszty gwarancji zapewnionych przez bank lub inne instytucje finansowe, jeśli są one konieczne w przypadku zaliczek wypłacanych w ramach mechanizmów,
- podatek VAT (tylko wtedy, gdy podatek ten nie może być odzyskany),
- wkład rzeczowy (udostępnienie majątku ziemskiego lub nieruchomości, sprzętu i materiałów, badań i działań profesjonalnych lub niepłatne prace ochotnicze),
- koszty stałe, pod warunkiem, że są oparte na rzeczywistych kosztach związanych z wdrażaniem działań współfinansowanych przez MF EOG i/lub NMF oraz są przydzielone do operacji, zgodnie z należycie udowodnioną, jasną i powszechnie przyjętą metodą;

3. Prace inwestycyjne oraz prace związane z procesem inwestycyjnym, w tym:

- zakup nieruchomości, pod warunkiem istnienia bezpośredniego związku pomiędzy zakupem a celem projektu,
- przygotowanie terenu pod budowę, prace ziemne, prace budowlano-montażowe, prace instalacyjne, prace wykończeniowe,
- nadzór sprawowany w imieniu inwestora w zakresie prawidłowości realizacji inwestycji i nadzór konserwatorski,
- budowa (koszty siły roboczej, materiałów, użycia sprzętu, trwałego wyposażenia w trakcie budowy),
- sprzęt i wyposażenie, w tym: koszty zakupu i wdrożenia oprogramowania i technologii informatycznych, koszty zakupu licencji oraz sprzętu komputerowego bezpośrednio wykorzystywanego na potrzeby projektu,
- wynagrodzenia osób bezpośrednio zaangażowanych w realizację projektu,
- koszty tłumaczeń,
- koszty wynagrodzenia osób wykonujących zadania związane z obsługą administracyjno-biurową,

¹¹ Dotyczy kosztów kwalifikowalnych w ramach funduszu kapitału początkowego, opisanego w Rozdziale 3.

MINISTERSTWO GOSPODARKI I PRACY

- usługi obce.

4. Koszty informacji i promocji projektu.

Kryteria wyboru projektów

W ramach priorytetu realizowane będą projekty spełniające następujące kryteria formalno-merytoryczne:

- w ramach priorytetu realizowane będą projekty pojedyncze oraz grupy projektów o minimalnej wartości 1 mln euro,
- zgodność z aktualnym Lokalnym Programem Rewitalizacji – w odniesieniu do projektów związanych z rewitalizacją historycznych obszarów miejskich,
- zgodność projektu z Narodową Strategią Rozwoju Kultury 2004 – 2013,
- ważność projektu z punktu widzenia polityki kulturalnej państwa.

W pierwszej kolejności realizowane będą projekty dotyczące obiektów wpisanych do rejestru zabytków.

Rodzaje beneficjentów:

Beneficjentami są:

- Ministerstwo Kultury,
- jednostki samorządu terytorialnego,
- związki i porozumienia jednostek samorządu terytorialnego,
- państwowe i samorządowe instytucje kultury i instytucje filmowe,
- państwowe szkoły i uczelnie artystyczne,
- państwowe szkoły wyższe
- organizacje pozarządowe ze sfery kultury działające w interesie publicznym,
- kościoły i związki wyznaniowe,
- przedsiębiorstwa państwowe i zakłady budżetowe jednostek samorządu terytorialnego nie działające w celu osiągnięcia zysku,¹²
- instytucje sektora prywatnego działające w interesie publicznym.

2.4. Rozwój zasobów ludzkich poprzez m.in. promowanie wykształcenia i szkoleń, wzmocnienie w samorządzie i jego instytucjach potencjału z zakresu administracji lub służby publicznej, a także wzmocnienie wspierających go procesów demokratycznych

Opis i uzasadnienie priorytetu

Rozwój kadr administracji samorządowej wszystkich szczebli wymaga ciągłego podnoszenia kwalifikacji zawodowych kadr poprzez stworzenie warunków sprzyjających stałemu i powszechnemu uczestnictwu w kształceniu ustawicznym i doskonaleniu zawodowym. Istotnym czynnikiem wsparcia procesów demokratyzacji i rozwoju społeczeństwa obywatelskiego jest wzmocnienie zdolności działania oraz sprawnego funkcjonowania organizacji pozarządowych. Ważne jest, aby organizacje pozarządowe - stanowiące integralną część społeczeństwa obywatelskiego – zostały z jednej strony włączone w takie systemowe zmiany, które zagwarantują udział w procesie sprawowania władzy, z drugiej zaś wzmocnienie instytucjonalne sektora pozarządowego w Polsce.

Działania podejmowane w ramach programu realizowane będą ze szczególnym uwzględnieniem kwestii równouprawnienia kobiet i mężczyzn.

¹² Dotyczy to tylko podmiotów, których działalność związana jest z ochroną dziedzictwa kulturowego.

MINISTERSTWO GOSPODARKI I PRACY

Cel priorytetu

Celem priorytetu jest wzmocnienie jednostek samorządu terytorialnego poprzez poszerzanie wiedzy i umiejętności przedstawicieli administracji publicznej na szczeblu wojewódzkim, powiatowym i gminnym.

Celem szczegółowym priorytetu jest wzmocnienie instytucjonalne społeczeństwa obywatelskiego poprzez wsparcie działalności sektora pozarządowego, ze szczególnym uwzględnieniem realizacji zasady równego statusu kobiet i mężczyzn.

Rodzaje kwalifikujących się projektów

W ramach tego priorytetu możliwe będą następujące działania:

1. Promowanie szkoleń zawodowych dla szerokiej grupy pracowników administracji szczebla wojewódzkiego, powiatowego i gminnego, np.

Preferowane będą projekty szkoleniowe dotyczące promowania nowoczesnych metod zarządzania w różnych obszarach działalności samorządów, w tym dostarczania usług publicznych, w szczególności zarządzania zasobami ludzkimi, badania i analiz potrzeb szkoleniowych.

2. Opracowanie programów szkoleniowych w oparciu o zidentyfikowane zadania administracji samorządowej, w tym działania dotyczące równego traktowania kobiet i mężczyzn, np.

Preferowane tematy szkoleń to:

- Przemoc wobec kobiet – identyfikacja zjawiska, jego skali, okoliczności (przemoc domowa), współpraca samorządu w tym zakresie z policją i organizacjami pozarządowymi działającymi na rzecz kobiet;
- Zdrowie – szkolenia dla pracowników pomocy społecznej z zakresu zdrowia, w tym zdrowia reprodukcyjnego kobiet we wszystkich fazach życia (dziewczęta, kobiety w wieku rozrodczym, kobiety w ciąży, kobiety po menopauzie, kobiety w wieku starości);
- Edukacja – szkolenia dla pracowników oświaty oraz pracowników medycyny szkolnej (lekarze szkolni, pielęgniarki, higienistki) w zakresie wprowadzania informacji o wszystkich nowoczesnych metodach planowania rodziny do programów szkolnych, dotyczących edukacji w zakresie życia seksualnego człowieka;
- Współpraca samorządu z organizacjami pozarządowymi działającymi na rzecz kobiet w zakresie problematyki zdrowia kobiet, przeciwdziałania przemocy domowej, edukacji, aktywizacji zawodowej kobiet;
- Aktywizacja zawodowa kobiet, szczególnie z obszarów wiejskich;
- Upowszechnianie wiedzy na temat równych praw kobiet i mężczyzn we wszystkich sferach życia, ze szczególnym uwzględnieniem uprawnień związanych z macierzyństwem i rodzicielstwem oraz przeciwdziałanie dyskryminacji ze względu na płeć w zatrudnieniu;
- Rozszerzanie udziału organizacji pozarządowych w tworzeniu i prowadzeniu placówek opiekuńczych i opiekuńczo – wychowawczych.

3. Sporządzenie standardów kompetencyjnych w zakresie integracji z UE

4. Przeprowadzenie szkoleń dla pracowników administracji szczebla wojewódzkiego, powiatowego i gminnego, np.

Preferowane będą szkolenia i kursy (np. studia podyplomowe) będące wynikiem pogłębionej analizy potrzeb szkoleniowych beneficjenta.

5. Wspieranie doradztwa i informacji dla jednostek samorządu terytorialnego oraz sektora pozarządowego, np.

Preferowane będą projekty związane z:

MINISTERSTWO GOSPODARKI I PRACY

- podnoszeniem specjalistycznych kwalifikacji pracowników za pośrednictwem coachingu¹³ i mentoringu¹⁴, w tym w oparciu o identyfikację i upowszechnianie najlepszych praktyk;
- przygotowaniem, promowaniem i prowadzeniem szkoleń oraz innych form podnoszenia kwalifikacji także dla pracowników i wolontariuszy organizacji pozarządowych, w tym także organizacji zajmujących się działalnością szkoleniową, badawczą i edukacją ustawiczną, wsparciem procesu poszerzania oferty szkoleń i doradztwa adresowanej do organizacji pozarządowych oraz podnoszenia jej poziomu i jakości;
- wspieraniem procesu budowy finansowej i instytucjonalnej stabilności organizacji pozarządowych poprzez podjęcie działań związanych z rozwojem personelu, przygotowaniem organizacji do poszerzenia dotychczasowych działań lub rozpoczęcia nowych programów, wypracowaniem niezależności finansowej, usprawnieniem systemu zarządzania;
- szkoleniem i doradztwem w zakresie wdrażania zapisów o zlecaniu zadań publicznych podmiotom niepublicznym i tworzenia standardów współpracy;
- szkoleniem i doradztwem w zakresie e-Governance.

6. Opracowanie odpowiednich instrumentów edukacyjnych oraz promowanie partnerstw lokalnych

Preferowane projekty to np.:

- opracowanie nowoczesnych platform edukacyjnych z wykorzystaniem platform elektronicznych;
- wsparcie rozwoju innowacyjnych systemów kształcenia ustawicznego przedstawicieli administracji publicznej, wymiany praktycznych doświadczeń i zapewnienie ciągłości działań edukacyjnych;
- wsparcie działań mających na celu rozwój pokładów społecznego zaufania, sieci powiązań międzyludzkich i międzysektorowych dla rozwiązywania wspólnych problemów (m.in. wspierania powstawania koalicji i partnerstw między organizacjami pozarządowymi, organizacjami a podmiotami innych sektorów: samorządem, sektorem prywatnym) w celu rozwiązywania lokalnych i regionalnych problemów, a także tworzenia wspólnych strategii społeczno-gospodarczych lokalnych i regionalnych, wsparcie dla działań na rzecz Partnerstwa Publiczno-Prywatnego, wsparcie działań na rzecz aktywizacji społecznej i dążących do zaangażowania różnych grup społecznych w życie wspólnoty, rozwój wolontariatu, promocja i wdrażanie zasad społecznej odpowiedzialności biznesu – kwestie związane z uczestnictwem biznesu w życiu społeczności lokalnych na terenie prowadzenia swojej działalności gospodarczej a także etyczne kontakty z pracownikami, udziałowcami i partnerami biznesowymi, promocja filantropii;
- zwiększenie udziału partnerów społecznych (formy dialogu obywatelskiego i konsultacji publicznych) w planowaniu i realizowaniu działań na rzecz społeczności

¹³ Coaching to systematyczny i zaplanowany proces spotkań z pracownikiem (pracownikami), zestaw szczególnych technik i metod służących doskonaleniu podwładnego (podwładnych). Przez doskonalenie rozumiemy tu proces, którego celem jest wzrost specjalistycznych kwalifikacji podwładnego (podwładnych). Pojęcie dotyczy także osób spełniających tę funkcję, ale działających formalnie poza organizacją w której zatrudnieni są szkoleni pracownicy.

¹⁴ Mentoring to proces, w którym osoba z dużym praktycznym doświadczeniem przyjmuje na siebie zadanie pomocy w rozwoju nowym pracownikom. Niezależnie od formy jaką przybiera ten proces, jego zasadniczą cechą jest to, że pozwala on aktywnie wykorzystywać gromadzone doświadczenie oraz optymalnie dostosować poziom trudności stawianych zadań do poziomu rozwoju danej osoby. Zasadą działania w organizacjach praktycznie wykorzystujących różne formy mentoringu jest to, że pracownik, niezależnie od stanowiska, które ma zajmować przez pewien czas znajduje się pod opieką mentora (doradcy). Pojęcie dotyczy także osób spełniających tę funkcję, ale działających formalnie poza organizacją w której zatrudnieni są szkoleni pracownicy.

MINISTERSTWO GOSPODARKI I PRACY

lokalnej (np. wspieranie udziału organizacji pozarządowych w opracowywaniu strategii społeczno-gospodarczych na poziomie regionalnym, jak np. Narodowa Strategia Integracji Społecznej, NPD nt. Integracji Społecznej, NPD nt. Zatrudnienia, strategię rozwoju regionalnego, strategię rozwoju obszarów wiejskich), w których mają prawo uczestniczyć na zasadzie partnerstwa, wsparcie dla współpracy władz lokalnych z organizacjami pozarządowymi na podstawie Ustawy z dnia 24 kwietnia 2003 r o Działalności Pożytku Publicznego i Wolontariacie.

7. **Modernizacja usług administracji centralnej i samorządowej oraz poprawa wydajności i wdrażanie najlepszych praktyk poprzez wykorzystanie najnowszego oprogramowania i technologii informatycznych.**
Preferowane będą również projekty z zakresu innowacyjnych podejść organizacyjnych u beneficjentów.
8. **Wspieranie współpracy władz samorządowych z organizacjami pozarządowymi, w tym wspieranie programów z zakresu *participatory governance* (programy dotyczące wspólnego diagnozowania lokalnych problemów, konsultacji społecznych, wdrażania zasad *open government*, monitorowania władz lokalnych), wspieranie działań tworzących płaszczyznę stałej współpracy i wymiany doświadczeń pomiędzy podmiotami zajmującymi się świadczeniem podobnych usług społecznych lub działających w tej samej sferze (np. pomiędzy organizacjami pozarządowymi a samorządami).**

Wykaz możliwych kosztów kwalifikowalnych

W ramach działania do wydatków kwalifikowalnych (wyłącznie w przypadku przyjęcia projektu do realizacji), mogą zostać zaliczone koszty poniesione zgodnie z zasadami określonymi w „Szczegółowych warunkach dotyczących kwalifikowalności wydatków w ramach Mechanizmu Finansowego EOG oraz Norweskiego Mechanizmu Finansowego na lata 2004-2009” – dokument przyjęty przez instytucje państw-darczyńców .

W szczególności mogą to być wydatki poniesione na:

1. Prace przygotowawcze, w tym:
 - o koszty ekspertyz, prac studialnych, koszt przygotowania analizy finansowej,¹⁵
 - o koszt przygotowania dokumentacji przetargowej, koszty przygotowania przetargu, w tym publikacji ogłoszeń przetargowych .
2. Opłaty finansowe, podatki i koszty ogólne:
 - o opłaty bankowe za otwarcie rachunku i administrowanie kontem,
 - o koszty gwarancji zapewnionych przez bank lub inne instytucje finansowe, jeśli są one konieczne w przypadku zaliczek wypłacanych w ramach mechanizmów,
 - o wydatki na doradztwo, opłaty notarialne, koszty ekspertyz finansowych, koszty księgowości i audytów,
 - o podatek VAT (tylko wtedy, gdy podatek ten nie może być odzyskany),
 - o wkład rzeczowy (udostępnienie majątku ziemskiego lub nieruchomości, sprzętu i materiałów, badań i działań profesjonalnych lub niepłatne prace ochotnicze),
 - o koszty stałe, pod warunkiem, że są oparte na rzeczywistych kosztach związanych z wdrażaniem działań współfinansowanych przez MF EOG i/lub NMF oraz są przydzielone do operacji, zgodnie z należycie udowodnioną, jasną i powszechnie przyjętą metodą.
3. Wydatki poniesione na realizację projektu, w tym:
 - o koszt wynajmu sal,

¹⁵ Dotyczy kosztów kwalifikowalnych w ramach funduszu kapitału początkowego, opisanego w Rozdziale 3.

MINISTERSTWO GOSPODARKI I PRACY

- koszty obsługi konferencji i szkoleń,
- koszty wynagrodzeń wykładowców,
- koszty zarządzania projektem w przypadku ustanowienia dodatkowych systemów zarządzania specjalnie dla Mechanizmu Finansowego EOG i/lub Norweskiego Mechanizmu Finansowego,
- wynagrodzenia osób wykonujących zadania związane z obsługą administracyjno-biurową oraz tłumaczeniami,
- koszty podróży, zakwaterowania i wyżywienia osób prowadzących szkolenie, badania, przygotowujących ekspertyzy,
- koszty materiałów szkoleniowych,
- koszty przygotowania baz danych oraz koszty biurowe,
- koszty zakupu i wdrożenia oprogramowania i technologii informatycznych, zakupu platform e-learningowych oraz sprzętu komputerowego bezpośrednio wykorzystywanego na potrzeby szkoleń, badań lub ekspertyz, koszty administracji oprogramowania,
- koszty zakupu licencji,
- koszty tłumaczeń,
- koszty wydawnictw, opracowań i analiz,
- koszty coachingu i mentoringu.

4. Koszty informacji i promocji projektu.

Kryteria wyboru projektów

- uczestnictwo większej liczby beneficjentów w projekcie, projekt realizowany przy udziale większej liczby partnerów lokalnych,
- projekt realizowany na obszarze o wysokim bezrobociu,
- wpływ na poszerzenie wiedzy i umiejętności zawodowych kadry administracji rządowej i samorządowej na szczeblu wojewódzkim, powiatowym i gminnym,
- wpływ na usprawnienie organizacji pracy beneficjenta,
- wpływ na realizację zadań związanych z rozwojem społeczeństwa informacyjnego,
- znaczenie z punktu widzenia wzmocnienia merytorycznego i funkcjonalnego jednostek samorządu terytorialnego oraz administracji rządowej,
- wpływ na wsparcie działalności sektora pozarządowego, w tym – na rozwój współpracy pomiędzy władzami samorządowymi a organizacjami pozarządowymi i partnerami społeczno-gospodarczymi,
- wpływ na realizację zasady równego statusu kobiet i mężczyzn,
- dotychczasowa aktywność beneficjenta w sferze rozwoju zasobów ludzkich w danej jednostce, udział w innych programach tego typu.

Rodzaje beneficjentów

Priorytetowo traktowani będą następujący beneficjenci:

- Jednostki samorządu terytorialnego lub jednostki organizacyjne wykonujące zadania jednostek samorządu terytorialnego,
- Związki, porozumienia i stowarzyszenia jednostek samorządu terytorialnego,
- Podmioty wykonujące usługi publiczne na podstawie umowy zawartej z jednostką samorządu terytorialnego, w których większość udziałów lub akcji posiada gmina, powiat lub województwo,
- Organy administracji rządowej w województwie,
- Jednostki zaliczane do sektora finansów publicznych, jednostki budżetowe samorządu terytorialnego,
- Organizacje pozarządowe, w tym stowarzyszenia, fundacje.

2.5. Opieka zdrowotna i opieka nad dzieckiem

Opis i uzasadnienie priorytetu

Spójność społeczno-gospodarcza w ramach Europejskiego Obszaru Gospodarczego jest ściśle związana z jakością życia całego społeczeństwa, w tym z poziomem opieki zdrowotnej i zapewnieniem właściwej opieki w szczególności nad matką i dzieckiem. Realizacja tych celów w systemie ochrony zdrowia wymaga prowadzenia spójnych, długookresowych działań, mających za zadanie zapewnienie opieki medycznej na jak najwyższym poziomie przy stałym podnoszeniu jakości i dostępności usług medycznych.

Podstawowe znaczenie ma kształtowanie w społeczeństwie nawyków zdrowego stylu życia, poprzez rozwijanie programów profilaktyki zdrowotnej, a także podnoszenie standardów edukacji społecznej w zakresie nowoczesnych, zgodnych z aktualną wiedzą medyczną, metod planowania rodziny oraz kształtowanie postaw odpowiedzialnego rodzicielstwa.

Skutki zachowań szkodliwych zdrowotnie, powstałe w wyniku przemian cywilizacyjnych i zmian stylu życia dotyczą całego społeczeństwa. Sprawą pierwszoplanową dla dobra ogólnego powinno być, zatem podejmowanie działań przeciwstawiających się tym niekorzystnym zmianom.

Działania te wymagają wielosektorowego zaangażowania, jednakże to system ochrony zdrowia ma tu do odegrania szczególnie ważną rolę.

Istotny element stanowi ochrona zdrowia matki i dziecka w czasie przed i po jego urodzeniu. W okresie przedporodowym, śródporodowym i po urodzeniu dziecka zdrowie matki i dziecka powinno być szczególnie chronione ze względu na liczne niebezpieczeństwa infekcyjne, cechy biologiczne i wyływające z tego zagrożenia, jak i dla zapewnienia mu optymalnego poziomu zdrowia w przyszłości. Wymaga to zapewnienia matce i dziecku przede wszystkim opieki medycznej, obejmującej zarówno profilaktykę, jak i promocję zdrowia.

Kompleksowa opieka nad dzieckiem powinna także obejmować dzieci niepełnosprawne. Dlatego istotnym zadaniem jest ograniczenie negatywnych skutków ich chorób i niepełnosprawności przez działania na rzecz integracji dzieci niepełnosprawnych z pełnosprawnymi.

Promowanie zdrowia i wdrażanie profilaktyki stanowią jeden z kluczowych warunków upowszechniania zdrowego stylu życia. Konieczne jest prowadzenie stałej edukacji zdrowotnej społeczeństwa, w celu realizacji powyższych założeń.

Cel priorytetu

Główne cele wydatkowania środków instrumentów finansowych i towarzyszącego im współfinansowania krajowego w ramach niniejszego priorytetu to:

1. Wspomaganie poprawy warunków życia społeczeństwa poprzez: zapewnienie wsparcia dla wybranych programów promocji zdrowia i programów profilaktycznych, w tym wspomaganie przedsięwzięć z zakresu opieki nad matką i dzieckiem w okresie ciąży, porodu i w okresie poporodowym.
Celem kształtowania prozdrowotnego stylu życia mieszkańców Polski jest uświadomienie jak najszerszym kręgom społecznym wartości indywidualnych zachowań jako podstawowego czynnika mającego wpływ na zachowanie dobrego zdrowia w każdym stadium życia człowieka.

MINISTERSTWO GOSPODARKI I PRACY

2. Podniesienie jakości, dostępności i efektywności usług w wybranych jednostkach ochrony zdrowia.

Zwiększanie dostępności do podstawowej oraz specjalistycznej opieki zdrowotnej jest szczególnie konieczne w przypadku społeczności lokalnych małych miast i terenów wiejskich. Poziom dostępności do świadczeń zdrowotnych jest tam ograniczony w wyniku niedostatecznego stanu infrastruktury ochrony zdrowia oraz braku nowoczesnego sprzętu medycznego.

Rodzaje kwalifikujących się projektów (wskazane projekty szczegółowe mają charakter przykładów):

- 1. Projekty w zakresie promocji zdrowia i programów profilaktyki, np.:**
 - propagowania stylu życia zmniejszającego ryzyko chorób cywilizacyjnych,
 - profilaktyki i wczesne wykrywanie chorób cywilizacyjnych, w tym także profilaktyki w zakresie wad postawy, próchnicy i otyłości u dzieci i młodzieży.
- 2. Projekty w zakresie poprawy opieki perinatalnej, np.:**
 - wczesnej identyfikacji ryzyka wystąpienia wad wrodzonych oraz chorób genetycznych u płodu,
 - poprawy wiedzy potencjalnych rodziców na temat zachowań mających wpływ na zdrowie ich potomstwa.
- 3. Projekty w zakresie podnoszenia stanu wiedzy o nowoczesnych metodach planowania rodziny i standardów odpowiedzialnego rodzicielstwa, np.:**
 - rozpowszechniania informacji na temat nowoczesnych metod antykoncepcji,
 - tworzenia szkół rodzenia.
- 4. Projekty mające na celu integrację środowisk zagrożonych patologią (ze szczególnym uwzględnieniem zwalczania patologii społecznych jak narkomania i alkoholizm) oraz zapobieganie przestępczości nieletnich, np.:**
 - zapobiegania uzależnieniom i ich leczenia,
 - wspierania osób z zaburzeniami psychicznymi oraz rozwiązywania problemów dzieci ze środowisk trudnych,
 - wspierania kół zainteresowań wśród dzieci i młodzieży ze środowisk zagrożonych patologią społeczną.
- 5. Projekty mające na celu integrację dzieci niepełnosprawnych z pełnosprawnymi, np.:**
 - tworzenia grup integracyjnych w przedszkolach i klas integracyjnych w szkołach oraz integracyjnych zajęć pozaszkolnych,
 - programów przygotowujących dzieci do życia w zintegrowanej społeczności.
- 6. Projekty mające na celu tworzenie ogólnodostępnych stref rekreacji dziecięcej, np.:**
 - realizacji pozalekcyjnych zajęć sportowo – rekreacyjnych,
 - tworzenia ogólnodostępnych stref rekreacji dziecięcej (w tym: budowy boisk, otwartych obiektów sportowo-rekreacyjnych, placów zabaw, ścieżek zdrowia, itp.).
- 7. Projekty w zakresie terapeutycznych systemów telemedycznych, medycznych internetowych systemów edukacyjnych oraz gromadzenia danych, np.:**
 - badań diagnostyczne wykonywane na odległość przy użyciu środków teleinformatycznych,
 - budowy medycznych platform informacyjnych i systemów edukacyjnych
 - systemów gromadzenia i przekazywania danych statystycznych.
- 8. Projekty w zakresie podnoszenia dostępności i jakości usług medycznych, np.:**
 - zwiększenia dostępności do opieki zdrowotnej przez wyposażanie zakładów opieki zdrowotnej w nowoczesny sprzęt medyczny,

MINISTERSTWO GOSPODARKI I PRACY

- poprawy jakości podstawowej oraz specjalistycznej opieki zdrowotnej, poprzez modernizację zakładów opieki zdrowotnej oraz podnoszenie kwalifikacji kadry medycznej.

Wykaz możliwych kosztów kwalifikowalnych

W ramach działania do wydatków kwalifikowalnych, mogą zostać zaliczone koszty poniesione zgodnie z zasadami określonymi w „Szczegółowych warunkach dotyczących kwalifikowalności wydatków w ramach Mechanizmu Finansowego EOG oraz Norweskiego Mechanizmu Finansowego na lata 2004-2009” – dokument przyjęty przez instytucje państw-darczyńców.

Do wydatków kwalifikowalnych mogą zostać zaliczone jedynie wydatki poniesione po przyznaniu finansowania.

W szczególności mogą to być wydatki poniesione na:

1. Prace przygotowawcze, w tym:

- o koszty ekspertyz, analiz technicznych, badań geologicznych i archeologicznych, przygotowanie studium wykonalności, raportu oddziaływania na środowisko, koszt opinii konserwatorskich, koszt przygotowania projektów architektonicznych;¹⁶
- o koszt przygotowania dokumentacji przetargowej, koszty przygotowania przetargu, w tym publikacji ogłoszeń przetargowych,
- o zakup gruntu, który nie ma charakteru rolnego (dopuszczalne tylko w przypadku tworzenia stref rekreacji), jeśli jest to nierozzerwalnie związane z realizacją projektu (do 10% wartości całkowitych kosztów kwalifikowalnych inwestycji).

2. Opłaty finansowe, podatki i koszty ogólne:

- o opłaty bankowe za otwarcie rachunku i administrowanie kontem,
- o wydatki na doradztwo, opłaty notarialne, koszty ekspertyz finansowych, koszty księgowości i audytów,
- o koszty gwarancji zapewnionych przez bank lub inne instytucje finansowe, jeśli są one konieczne w przypadku zaliczek wypłacanych w ramach mechanizmów,
- o podatek VAT (tylko wtedy, gdy podatek ten nie może być odzyskany),
- o wkład rzeczowy (udostępnienie majątku ziemskiego lub nieruchomości, sprzętu i materiałów, badań i działań profesjonalnych lub niepłatne prace ochotnicze),
- o koszty stałe, pod warunkiem, że są oparte na rzeczywistych kosztach związanych z wdrażaniem działań współfinansowanych przez MF EOG i/lub NMF oraz są przydzielone do operacji, zgodnie z należycie udowodnioną, jasną i powszechnie przyjętą metodą.

3. Prace inwestycyjne oraz prace związane z procesem inwestycyjnym, w tym:

- o zakup, wynajem, leasing niezbędnego sprzętu i aparatury,
- o zakup i budowa wyposażenia przeznaczonego na trwałe zainstalowanie,
- o wynajem, leasing obiektów ściśle związanych z realizacją projektu,
- o przygotowania terenu pod budowę, prac budowlano- montażowych, prac geodezyjnych, prac ziemnych, prac instalacyjnych, prac wykończeniowych, nadzoru inżynierskiego,
- o budowa (koszty siły roboczej, materiałów, użycia sprzętu, trwałego wyposażenia w trakcie budowy) - dotyczy tworzenia otwartych ogólnodostępnych stref rekreacji dziecięcych,

¹⁶ Dotyczy kosztów kwalifikowalnych w ramach funduszu kapitału początkowego, opisanego w Rozdziale 3.

MINISTERSTWO GOSPODARKI I PRACY

- rozbudowa i przebudowa istniejących budynków (koszty siły roboczej, materiałów, użycia sprzętu, trwałego wyposażenia w trakcie rozbudowy) – dotyczy obiektów modernizowanych na potrzeby realizacji projektów przewidzianych w priorytecie,
 - remont – wykonanie w istniejącym obiekcie robót budowlanych polegających na odtworzeniu stanu pierwotnego, nie stanowiącym bieżącej konserwacji (koszty siły roboczej, materiałów, użycia sprzętu).
4. Pozostałe wydatki poniesione na realizację projektu, w tym:
- koszty obsługi szkoleń (w tym wynajem sal, sprzętu techniczno-elektronicznego, catering, materiały szkoleniowe)
 - koszty podróży (samochodem, koleją – klasa 1, samolotem na odległości powyżej 800 km w obie strony, klasa economy lub tańsza, jeśli jest taka możliwość), zakwaterowania i wyżywienia osób prowadzących szkolenie, badania,
 - koszty materiałów niezbędnych do realizacji projektu,
 - wynagrodzenia wraz z zabezpieczeniem socjalnym osób bezpośrednio zaangażowanych w realizację projektu,
 - koszty tłumaczeń,
 - koszty zakupu oprogramowania komputerowego, niezbędnego do wykonania projektów.
5. Koszty informacji i promocji projektu.
6. Koszty pośrednie: koszty związane z generalną administracją i zarządzaniem, koszty wynajmu biura obsługującego projekt, koszt takie jak woda, energia, ogrzewanie, ubezpieczenia, koszty podłączenia do sieci, znaczki pocztowe itp. oprócz sprzętu komputerowego. Koszty te nie mogą przekroczyć wartości 4% pozostałych kosztów.

Kryteria wyboru projektów

W ramach priorytetu realizowane będą projekty spełniające następujące kryteria:

- realizowane projekty muszą wynikać bezpośrednio z narodowej, regionalnej albo lokalnej strategii rozwoju ochrony zdrowia;
- uzasadniona potrzeba realizacji projektu,
- racjonalność ze względu epidemiologicznego i demograficznego obszaru oddziaływania projektu,
- racjonalność zarządzania projektem (racjonalność harmonogramu działań, czytelność zasad realizacji),
- uzasadnienie kosztów projektu (uzasadnienie wielkości poniesionych nakładów do spodziewanych rezultatów realizacji projektu),
- określenie, mierzalnych przez wnioskodawcę wskaźników monitoringu rezultatu i oddziaływania,
- zwiększenie poziomu dostępu do specjalistycznych i wysoko specjalistycznych świadczeń zdrowotnych, poprawa jakości świadczeń zdrowotnych, promocja zdrowego stylu życia lub zwiększenie świadomości społecznej w obszarach priorytetowych,
- dysponowanie kadrą specjalistów umożliwiającą realizację projektu,
- doświadczenie we współpracy z krajowymi i międzynarodowymi ośrodkami w realizacji podobnych projektów,
- trwałość i długofalowość efektów projektu – możliwość utrzymania rezultatów projektu po zakończeniu finansowania,

MINISTERSTWO GOSPODARKI I PRACY

- wykonalność finansowa (w szczególności: beneficjent zobowiązany jest do przedstawienia dokumentów, określających swą sytuację finansową, w tym bilans za ostatnie 3 lata).

Priorytetowo traktowane będą projekty, które swoim zasięgiem obejmą tereny wiejskie oraz małomiasteczkowe oraz projekty o jak największym zasięgu oddziaływania.

Wydatki inwestycyjne nie powinny przekroczyć 70% ogólnej wartości kosztów kwalifikowalnych poszczególnego projektu.

Rodzaje beneficjentów

O pomoc finansową mogą ubiegać się wszystkie instytucje sektora publicznego i prywatnego oraz organizacje pozarządowe utworzone w prawny sposób w Polsce i działające w interesie publicznym, w szczególności:

- publiczne i niepubliczne zakłady opieki zdrowotnej,
- minister właściwy do spraw zdrowia,
- minister właściwy do spraw edukacji narodowej i sportu
- uczelnie medyczne lub państwowe uczelnie prowadzące działalność dydaktyczną i badawczą w dziedzinie nauk medycznych,
- jednostki badawczo-rozwojowe, prowadzące działalność w systemie ochrony zdrowia,
- jednostki samorządu terytorialnego lub działające w ich imieniu jednostki organizacyjne,
- związki, porozumienia i stowarzyszenia jednostek samorządu terytorialnego,
- organizacje pozarządowe, działające w obszarze ochrony zdrowia, edukacji, kultury, rekreacji i sportu, zgodnie z zapisami Ustawy z dnia 24 kwietnia 2003 r. o Działalności Pożytku Publicznego i o Wolontariacie,
- organ prowadzący przedszkole, szkołę lub placówkę edukacyjną (zgodnie z Ustawą z dnia 7 września 1991 r. o Systemie Oświaty - tekst jednolity: Dz. U. z 1996 r. Nr 67, poz. 329 z późn. zm.)

2.6. Badania naukowe

Opis i uzasadnienie priorytetu

W ramach priorytetu możliwe jest wsparcie projektów badawczych ze wszystkich dziedzin i dyscyplin naukowych realizowanych w ramach Mechanizmu Finansowego EOG oraz Norweskiego Mechanizmu Finansowego. Projekty badawcze obejmują działalność badawczą (eksperymentalną lub teoretyczną) podejmowaną w celu zdobycia nowej wiedzy o zjawiskach i faktach. Badaniami naukowymi nie są przedsięwzięcia organizacyjne, monitorujące, zbieranie danych statystycznych, szkolenia, prace projektowe, hodowlane, konstrukcyjne, akredytacyjne oraz kontrola i certyfikacja wyrobów.

Cel priorytetu

Zasadniczym celem priorytetu jest wsparcie poprzez badania naukowe realizacji priorytetów wdrażanych przy udziale Mechanizmu Finansowego EOG, jak również Norweskiego Mechanizmu Finansowego. Cel będzie osiągnięty poprzez dystrybucję środków na prowadzenie badań przez jednostki naukowe i zespoły badawcze, jak również wsparcie wymiany w zakresie nauki i technologii pomiędzy Polską i krajami EOG.

Rodzaje kwalifikujących się projektów

Wsparcie otrzymają projekty badawcze ze wszystkich dziedzin i dyscyplin naukowych realizowanych w ramach Mechanizmu Finansowego EOG oraz Norweskiego Mechanizmu Finansowego. W ramach priorytetu można zgłaszać m.in. projekty z następującego zakresu:

MINISTERSTWO GOSPODARKI I PRACY

- 1. Ochrona środowiska, w tym środowiska ludzkiego, poprzez m.in. redukcję zanieczyszczeń i promowanie odnawialnych źródeł energii:**
 - ciepłownictwo - naukowe podstawy ograniczania korzystania z indywidualnych systemów ogrzewania na rzecz podłączenia do zbiorczych/ komunalnych sieci ciepłych,
 - energetyka - nowoczesne, energooszczędne i ekologiczne źródła energii, odnawialne źródła energii, małe elektrownie wodne do 5 Megawatów (MW), wykorzystanie energii słonecznej oraz biomasy w indywidualnych systemach grzewczych,
 - inżynieria materiałowa - nowe materiały termoizolacyjne,
 - technologie ochrony środowiska - oczyszczanie ścieków, ograniczanie emisji stałej i gazowej, systemy kanalizacji zbiorczej, technologie zagospodarowania odpadów poprzez odzysk.
- 2. Promowanie zrównoważonego rozwoju poprzez lepsze wykorzystanie i zarządzanie zasobami:**
 - zarządzanie produkcją - naukowe podstawy zmniejszania energo-, materiał- i wodochłonności produkcji i usług poprzez poprawę efektywności wykorzystania zasobów produkcyjnych,
 - biologia - badania naukowe na rzecz ochrony, poprawy i przywracania różnorodności biologicznej, w tym zasobów morskich oraz obszarów włączonych do sieci Natura 2000,
 - leśnictwo - badania naukowe w zakresie gospodarki leśnej.
- 3. Ochrona kulturowego dziedzictwa europejskiego, w tym odnowa miast – badania z zakresu:**
 - zarządzania kulturą i kulturoznawstwa, w tym w szczególności badania na rzecz wpływu kultury na rozwój miast, aspekty naukowe problematyki efektywności funkcjonowania instytucji kultury,
 - architektura i urbanistyka, w tym w szczególności badania naukowe na rzecz rewitalizacji, renowacji, modernizacji i adaptacji na cele kulturalne historycznych obiektów i zespołów zabytkowych, historycznych obszarów miejskich, zespołów fortyfikacyjnych i budowli obronnych, obiektów przemysłowych,
 - historia sztuki - m.in. dokumentacja historii kolekcji, obiektów i zespołów naukowych,
 - konserwacja zabytków, w tym w szczególności badania naukowe z zakresu konserwacji zabytków nieruchomych, technik i technologii konserwatorskich stosowanych w konserwacji zabytków,
 - ochrona i konserwacja krajobrazu kulturowego,
 - bibliotekoznawstwo i muzealnictwo – w szczególności badania na rzecz kompleksowych programów konserwacji zabytków ruchomych oraz konserwacji i digitalizacji zabytkowych księgozbiorów i archiwaliów,
 - inżynieria materiałowa - materiały i technologie do konserwacji i ochrony obiektów i zespołów zabytkowych,
 - informatyka i telekomunikacja, w tym szczególnie naukowe podstawy niezbędne do przygotowania systemów dokumentowania zabytków oraz naukowe podstawy niezbędne do przygotowania systemów monitorowania i zabezpieczenia obiektów zabytkowych przed kradzieżą lub zniszczeniem.
- 4. Rozwój zasobów ludzkich poprzez m.in. promowanie wykształcenia i szkoleń, wzmocnienie w samorządzie i jego instytucjach potencjału z zakresu administracji lub służby publicznej, a także wzmocnienie wspierających go procesów demokratycznych:**
 - nauki społeczne - naukowe podstawy metodologii szkoleń, komunikacja społeczna, zagadnień związanych z równym statusem kobiet i mężczyzn.

MINISTERSTWO GOSPODARKI I PRACY

5. **Opieka zdrowotna i opieka nad dzieckiem:**

- pediatria - badania naukowe w całym obszarze pediatrii, w tym dotyczące opieki perinatalnej oraz podstaw naukowych programów integracji dzieci niepełnosprawnych z pełnosprawnymi,
- epidemiologia i profilaktyka chorób - naukowe podstawy programów promocji zdrowia i profilaktyki, programów mających na celu integrację środowisk zagrożonych patologią oraz zapobieganie przestępczości nieletnich (ze szczególnym uwzględnieniem zwalczania patologii społecznych jak. narkomania i alkoholizm),
- informatyka i telekomunikacja - badania naukowe w zakresie systemów telemedycznych oraz medycznych internetowych systemów edukacyjnych oraz gromadzenia danych,
- organizacja i zarządzanie służbą zdrowia - naukowe podstawy podnoszenia dostępności i jakości usług medycznych.

6. **Wdrażanie przepisów z Schengen, wspieranie Narodowych Planów Działania z Schengen, jak również wzmocnienie sądownictwa:**

- kryminologia - badania naukowe w zakresie naukowych podstaw zagadnień związanych z tematyką Schengen,
- badania interdyscyplinarne np. w zakresie biologii, nauk społecznych, zaawansowanych technologii mające na celu wsparcie realizacji priorytetu.

7. **Ochrona środowiska, ze szczególnym uwzględnieniem wzmocnienia zdolności administracyjnych do wprowadzania w życie odpowiednich przepisów oraz dokonywania inwestycji w infrastrukturę i technologię, przy priorytetowym potraktowaniu gospodarki odpadami komunalnymi:**

- nauki prawne - badania naukowe mające na celu wsparcie realizacji priorytetu,
- zarządzanie i organizacja - naukowe podstawy konstruowania i wdrażania programów w zakresie ochrony środowiska.

8. **Polityka regionalna i działania transgraniczne:**

- badania interdyscyplinarne np. w zakresie organizacji i zarządzania, planowania przestrzennego, ochrony środowiska, nauk humanistycznych, mające na celu wsparcie realizacji priorytetu.

9. **Projekty badawcze w zakresie tematycznym pkt. 1-8 realizowane we współpracy z krajem/krajami EFTA, np. program wymiany młodych naukowców.**

Wykaz możliwych kosztów kwalifikowalnych:

W ramach priorytetu do wydatków kwalifikowalnych (wyłącznie w przypadku przyjęcia projektu do realizacji), mogą zostać zaliczone koszty poniesione zgodnie z zasadami określonymi w „Szczegółowych warunkach dotyczących kwalifikowalności wydatków w ramach Mechanizmu Finansowego EOG oraz Norweskiego Mechanizmu Finansowego na lata 2004-2009” – dokument przyjęty przez instytucje państw-darczyńców .

W szczególności mogą to być wydatki poniesione na:

1. Prace przygotowawcze, w tym:
 - o koszty ekspertyz,¹⁷
 - o koszt przygotowania dokumentacji przetargowej, koszty przygotowania przetargu, w tym publikacji ogłoszeń przetargowych,
2. Opłaty finansowe, podatki i koszty ogólne:
 - o opłaty bankowe za otwarcie rachunku i administrowanie kontem,

¹⁷ Dotyczy kosztów kwalifikowalnych w ramach funduszu kapitału początkowego, opisanego w Rozdziale 3.

MINISTERSTWO GOSPODARKI I PRACY

- wydatki na doradztwo, opłaty notarialne, koszty ekspertyz finansowych, koszty księgowości i audytów,
 - podatek VAT (tylko wtedy, gdy podatek ten nie może być odzyskany),
 - wkład rzeczowy (udostępnienie majątku ziemskiego lub nieruchomości, sprzętu i materiałów, badań i działań profesjonalnych lub niepłatne prace ochotnicze),
 - koszty stałe, pod warunkiem, że są oparte na rzeczywistych kosztach związanych z wdrażaniem działań współfinansowanych przez MF EOG i/lub NMF oraz są przydzielone do operacji, zgodnie z należycie udowodnioną, jasną i powszechnie przyjętą metodą.
3. Wydatki poniesione na realizację projektu, w tym:
- koszty prowadzenia badań,
 - koszty zakupu aparatury naukowo-badawczej,
 - koszty programów komputerowych niezbędnych do wykonania projektu,
 - koszty materiałów i przedmiotów nietrwałych,
 - koszty współpracy z zagranicą,
 - koszty delegacji krajowych,
 - koszty publikacji naukowych wyników projektu,
 - usługi obce,
 - koszty obsługi administracyjno-finansowej projektu,
 - remonty i utrzymanie bieżące maszyn, aparatury i pomieszczeń,
 - koszty tłumaczeń.
4. Koszty informacji i promocji projektu.

Kryteria wyboru projektów

Stosowane będą następujące kryteria wyboru projektów:

- oryginalność tematyki badawczej, tez projektu oraz zaproponowanej metodyki badań,
- wartość naukowa i użytkowa projektu,
- znaczenie podjętej problematyki badawczej, w tym znaczenie praktyczne,
- poprawność założeń badawczych,
- dojrzała koncepcja rozwiązania zgłaszanego problemu naukowego,
- potencjalne możliwości zastosowania wyników przez odbiorców badań,
- dorobek naukowy kierownika projektu i wykonawców projektu,
- zasadność planowanych kosztów w stosunku do przedmiotu i zakresu badań,
- prawidłowość wywiązywania się wykonawców projektu i jednostki z podejmowanych uprzednio zobowiązań,
- złożenie wniosku przez podmiot uprawniony tj. jednostkę naukową w świetle definicji podanej w Ustawie z dnia 8 października 2004 r. o Zasadach Finansowania Nauki (Dz. U. Nr 238, poz. 2390), w myśl art. 2 pkt. 2 a) i 2 b).

Określenie jednostki naukowej oznacza prowadzące w sposób ciągły badania naukowe lub prace rozwojowe:

- a) podstawowe jednostki organizacyjne szkół wyższych lub wyższych szkół zawodowych w rozumieniu statutów tych szkół,
- b) placówki naukowe Polskiej Akademii Nauk,
- c) jednostki badawczo-rozwojowe,
- d) międzynarodowe instytuty naukowe utworzone na podstawie odrębnych przepisów,
- e) jednostki organizacyjne posiadające status jednostki badawczo-rozwojowej,
- f) Polską Akademię Umiejętności,
- g) inne jednostki organizacyjne, nie wymienione w lit. a-f, posiadające osobowość prawną i siedzibę w Polsce.

Rodzaje beneficjentów

Priorytetowo traktowani będą następujący beneficjenci:

- podstawowe jednostki organizacyjne szkół wyższych lub wyższych szkół zawodowych, w rozumieniu statutów tych szkół,
- placówki naukowe Polskiej Akademii Nauk,
- jednostki badawczo-rozwojowe,
- jednostki organizacyjne posiadające status jednostki badawczo-rozwojowej,
- Polska Akademia Umiejętności;
- organizacje pozarządowe.

2.7. Wdrażanie przepisów z Schengen, wspieranie Narodowych Planów Działania z Schengen, jak również wzmocnianie sądownictwa

Opis i uzasadnienie priorytetu

Układ z Schengen znosi kontrolę na granicach wewnętrznych, co umożliwia przemieszczanie się obywateli Unii Europejskiej, turystów z krajów trzecich, azylantów i legalnych imigrantów. Rodzi to konieczność wzmocnienia kontroli na granicach zewnętrznych UE.

W związku z przystąpieniem do Porozumienia z Schengen nałożony został na Polskę obowiązek zapewnienia swobodnego przepływu osób i towarów przez wspólną granicę z państwami członkowskimi UE. Polska została jednocześnie zobowiązana do zapewnienia odpowiednich standardów zabezpieczenia granicy lądowej: polsko – rosyjskiej, polsko – białoruskiej, polsko – ukraińskiej oraz granicy morskiej i powietrznej, która będzie stanowiła zewnętrzną granicę tzw. Obszaru Schengen (obowiązki te wynikają również z zadań nałożonych na państwa członkowskie w Traktacie o Unii Europejskiej).

Cel priorytetu

Celem priorytetu jest zapewnienie odpowiednich standardów zabezpieczenia granicy lądowej, morskiej i powietrznej, zapewnienie wdrożenia przepisów z Schengen oraz wzrost bezpieczeństwa narodowego oraz bezpieczeństwa w obrębie Obszaru Schengen, jak również zapewnienie systemów obsługi mieszanego ruchu migracyjnego na obszar Schengen.

Rodzaje kwalifikujących się projektów

W ramach priorytetu wsparciem zostaną objęte przedsięwzięcia m.in. z następującego zakresu:

1. Wzmocnienie przejść granicznych (w tym m.in. budowa, rozbudowa, modernizacja oraz wyposażanie przejść granicznych);
2. Infrastruktura teleinformatyczna zapewniająca dostęp do systemów informacyjnych Schengen, a także VIS i VISION, jak również infrastruktura teleinformatyczna dla jednostek wymiaru sprawiedliwości i administracji celnej;
3. Infrastruktura na zewnętrznych granicach UE i sprzęt służący do zwalczania przestępczości transgranicznej, przestępczości zorganizowanej oraz nielegalnej imigracji;
4. Infrastruktura dla Służby Celnej;
5. Infrastruktura migracyjno - azylowa;
6. Systemy informatyczne służące poprawie pracy jednostek wymiaru sprawiedliwości;
7. Szkolenia dotyczące zasad funkcjonowania obszaru Schengen dla Ministerstwa Spraw Wewnętrznych i Administracji oraz służb podległych MSWiA;
8. Zwalczanie międzynarodowej przestępczości zorganizowanej, w tym terroryzmu, handlu ludźmi, przemytu, prania pieniędzy, defraudacji i korupcji;

MINISTERSTWO GOSPODARKI I PRACY

9. Umacnianie współpracy Policji i Straży Granicznej, z uwzględnieniem rozwoju infrastruktury komunikacyjnej;
10. Szkolenia w zakresie funkcji prewencyjnej Policji i Straży Granicznej, poprzez prace badawcze i poszerzoną współpracę z instytucjami akademickimi;
11. Budowanie kompetencji Policji, Straży Granicznej i wymiaru sprawiedliwości dla zwiększenia ich efektywności i spójności działań;
12. Budowanie kompetencji związanych z przetwarzaniem wniosków wizowych i azylowych;
13. Budowanie kompetencji w zakresie przeciwdziałania handlowi kobietami i dziećmi.

Wykaz możliwych kosztów kwalifikowalnych

W ramach działania do wydatków kwalifikowalnych (wyłącznie w przypadku przyjęcia projektu do realizacji) mogą zostać zaliczone koszty poniesione zgodnie z zasadami określonymi w „Szczegółowych warunkach dotyczących kwalifikowalności wydatków w ramach Mechanizmu Finansowego EOG oraz Norweskiego Mechanizmu Finansowego na lata 2004-2009” – dokument przyjęty przez instytucje państw-darczyńców .

W szczególności mogą to być wydatki poniesione na:

1. Prace przygotowawcze, w tym:
 - koszty ekspertyz, prac studialnych, dokumentacji technicznej, badań geologicznych i archeologicznych, przygotowanie studium wykonalności, raport oddziaływania na środowisko, prace projektantów, architektów,¹⁸
 - koszt przygotowania dokumentacji przetargowej, koszty przygotowania przetargu, w tym publikacji ogłoszeń przetargowych,
 - zakup gruntu, który nie ma charakteru rolnego, jeśli jest to nierozzerwalnie związane z realizacją projektu (do 10% wartości całkowitych kosztów kwalifikowalnych inwestycji),
 - przygotowanie terenu pod budowę, w tym roboty pomiarowe,
 - koszty decyzji administracyjnych;
2. Opłaty finansowe, podatki i koszty ogólne:
 - opłaty bankowe za otwarcie rachunku i administrowanie kontem,
 - wydatki na doradztwo, opłaty notarialne, koszty ekspertyz finansowych, koszty księgowości i audytów,
 - koszty gwarancji zapewnionych przez bank lub inne instytucje finansowe, jeśli są one konieczne w przypadku zaliczek wypłacanych w ramach mechanizmów
 - podatek VAT (tylko wtedy, gdy podatek ten nie może być odzyskany),
 - wkład rzeczowy (udostępnienie majątku ziemskiego lub nieruchomości, sprzętu i materiałów, badań i działań profesjonalnych lub niepłatne prace ochotnicze),
 - koszty stałe, pod warunkiem, że są oparte na rzeczywistych kosztach związanych z wdrażaniem działań współfinansowanych przez MF EOG i/lub NMF oraz są przydzielone do operacji, zgodnie z należycie udowodnioną, jasną i powszechnie przyjętą metodą;
 - zakup usług z tytułu utrzymania sieci teleinformatycznej oraz przeglądów okresowych, napraw i legalizacji sprzętu.
3. Prace inwestycyjne oraz prace związane z procesem inwestycyjnym oraz prace związane z realizacją projektu w tym:

¹⁸ Dotyczy kosztów kwalifikowalnych w ramach funduszu kapitału początkowego, opisanego w Rozdziale 3.

MINISTERSTWO GOSPODARKI I PRACY

- zakup nieruchomości, pod warunkiem istnienia bezpośredniego związku pomiędzy zakupem a celem projektu,
- budowa (koszty siły roboczej, materiałów, użycia sprzętu, trwałego wyposażenia w trakcie budowy),
- budowa, rozbudowa i/lub przebudowa pomieszczeń i infrastruktury technicznej niezbędnej dla realizacji projektu,
- prace ziemne, prace budowlano-montażowe, prace instalacyjno-konstrukcyjne (naziemne, napowietrzne w zależności od wykorzystywanej technologii), prace wykończeniowe, w tym wykonanie umocnień i zieleni, prace rozbiórkowe, nadzór inżynierski,
- przebudowa infrastruktury technicznej kolidującej z inwestycją
- sprzęt i wyposażenie (zakup lub budowa wyposażenia przeznaczonego na trwałe zainstalowanie),
- koszty wynajmu sali,
- koszty obsługi konferencji i szkoleń,
- koszty wynagrodzeń wykładowców,
- koszty podróży, zakwaterowania i wyżywienia osób prowadzących szkolenie, badania, przygotowujących ekspertyzy,
- koszty materiałów szkoleniowych,
- koszty tłumaczeń,
- wynagrodzenie osób bezpośrednio zaangażowanych w realizację projektu.

4. Koszty informacji i promocji projektu.

Kryteria wyboru projektów

- zgodność z założeniami określonymi w dokumentach o charakterze strategicznym (m.in. Plan Działania w zakresie wdrażania dorobku Schengen w Polsce, Strategia Zintegrowanego Zarządzania Granicą na lata 2003 – 2005),
- bezpośredni wpływ na zabezpieczenie granicy zewnętrznej Unii Europejskiej,
- lokalizacja projektu bezpośrednio na granicy zewnętrznej UE albo w jej sąsiedztwie lub ścisły związek z ochroną granicy zewnętrznej i terytorium UE,
- kontynuacja wcześniejszych projektów finansowanych ze środków pomocowych UE.

Rodzaje beneficjentów

Priorytetowo traktowani będą następujący beneficjenci:

- Ministerstwo Spraw Wewnętrznych i Administracji oraz służby podległe,
- Ministerstwo Infrastruktury oraz jednostki podległe,
- Ministerstwo Sprawiedliwości oraz jednostki podległe,
- Służba Celna (Ministerstwo Finansów),
- wojewodowie lubelski, podkarpacki, podlaski, warmińsko-mazurski,
- instytucje użyteczności publicznej,
- samorzady wojewódzkie, powiatowe i gminne oraz podległe im placówki publiczne,
- organizacje pozarządowe prowadzące statutową działalność w obszarze przeciwdziałania handlowi ludźmi.

2.8. Ochrona środowiska, ze szczególnym uwzględnieniem wzmocnienia zdolności administracyjnych do wprowadzania w życie odpowiednich przepisów istotnych dla realizacji projektów inwestycyjnych

Opis i uzasadnienie priorytetu

MINISTERSTWO GOSPODARKI I PRACY

Wynikiem członkostwa w Unii Europejskiej jest dostosowywanie krajowych systemów prawa do obowiązującego prawa UE we wszystkich dziedzinach, tzw. *acquis communautaire*. Celem zbliżenia prawa polskiego w ochronie środowiska jest zagwarantowanie pełnego dostosowania krajowego ustawodawstwa do wymagań prawa wspólnotowego oraz przygotowanie służb administracji publicznej do wprowadzania w życie przepisów z zakresu ochrony środowiska.

Cel działania

Celem działania jest wzmocnienie umiejętności i możliwości działania administracji szczebla centralnego, regionalnego i lokalnego oraz innych jednostek odpowiedzialnych za wdrażanie i egzekwowanie prawa Unii Europejskiej w zakresie ochrony środowiska.

Rodzaje kwalifikujących się projektów

W ramach działania realizowane będą projekty służące wzmocnieniu instytucjonalnemu polegającemu na pomocy w osiąganiu wymaganych standardów pracy i zachowań przez agendy i urzędy odpowiedzialne za stan środowiska (doradztwo, szkolenia). Do ubiegania się o dotację będą uprawnione projekty w m.in. następującym zakresie:

1. Usprawnienia wdrażania i egzekucji prawa z zakresu ochrony środowiska

Większość projektów powinna dotyczyć:

- pomocy formalno-prawnej przy tworzeniu nowych aktów prawnych i nowelizacji istniejących aktów w zakresie ochrony środowiska i gospodarki wodnej tak, aby polskie ustawodawstwo było w pełni zgodne z ustawodawstwem Unii Europejskiej (także w zakresie rozporządzeń wykonawczych),
- usprawnienia metod i form pracy oraz doposażenie inspekcji ochrony środowiska w nowoczesną aparaturę kontrolno-pomiarową w celu skutecznej kontroli przestrzegania prawa,
- rozwijania narzędzi do oceny stanu ekologicznego środowiska zwłaszcza wodnego na potrzeby tworzenia, wdrażania i kontroli przestrzegania prawa.

2. Wspierania budowy zdolności instytucjonalnych administracji odpowiedzialnej za ochronę środowiska

Większość projektów powinna dotyczyć szkoleń pracowników administracji państwowej i samorządowej wszystkich szczebli w zakresie prawa ochrony środowiska, w celu usprawnienia i poprawy jakości prowadzonych prac legislacyjnych.

3. Gromadzenia i upowszechniania informacji, np. o najlepszych dostępnych technikach (zgodnie z Dyrektywą 96/61/EC) i o „czystej produkcji”

Większość projektów powinna dotyczyć przygotowania raportów o najlepszych dostępnych technikach z różnych branż oraz o przykładach „czystej produkcji” zamieszczanych następnie na stronie internetowej i w biuletynie zamawiającego.

4. Rozwoju systemów zarządzania środowiskowego

Większość projektów powinna dotyczyć szkoleń w zakresie wymogów stawianych przedsiębiorstwom starającym się o uzyskanie zintegrowanego pozwolenia na emisje do środowiska.

Wykaz możliwych kosztów kwalifikowalnych:

W ramach działania do wydatków kwalifikowalnych (wyłącznie w przypadku przyjęcia projektu do realizacji), mogą zostać zaliczone koszty poniesione zgodnie z zasadami określonymi w „Szczegółowych warunkach dotyczących kwalifikowalności wydatków w ramach Mechanizmu Finansowego EOG oraz Norweskiego Mechanizmu Finansowego na lata 2004-2009” – dokument przyjęty przez instytucje państw-darczyńców.

W szczególności mogą to być wydatki poniesione na:

1. Prace przygotowawcze, w tym:

MINISTERSTWO GOSPODARKI I PRACY

- koszty ekspertyz,¹⁹
 - koszt przygotowania dokumentacji przetargowej, koszty przygotowania przetargu, w tym publikacji ogłoszeń przetargowych;
2. Opłaty finansowe, podatki i koszty ogólne:
- opłaty bankowe za otwarcie rachunku i administrowanie kontem,
 - wydatki na doradztwo, opłaty notarialne, koszty ekspertyz finansowych, koszty księgowości i audytów,
 - podatek VAT (tylko wtedy, gdy podatek ten nie może być odzyskany);
 - wkład rzeczowy (udostępnienie majątku ziemskiego lub nieruchomości, sprzętu i materiałów, badań i działań profesjonalnych lub niepłatne prace ochotnicze),
 - koszty stałe, pod warunkiem, że są oparte na rzeczywistych kosztach związanych z wdrażaniem działań współfinansowanych przez MF EOG i/lub NMF oraz są przydzielone do operacji, zgodnie z należycie udowodnioną, jasną i powszechnie przyjętą metodą;
3. Wydatki poniesione na realizację projektu, w tym:
- koszt wynajmu sal,
 - koszty obsługi konferencji i szkoleń,
 - koszty wynagrodzeń wykładowców, ekspertów,
 - koszty podróży, zakwaterowania i wyżywienia uczestników szkolenia oraz osób prowadzących szkolenie, badania, przygotowujących ekspertyzy,
 - koszty przygotowania programu, strategii, kampanii, działalności edukacyjnej (jeśli jest to założony cel projektu)
 - koszty materiałów szkoleniowych,
 - koszty wynagrodzenia osób wykonujących zadania związane z obsługą administracyjno-biurową oraz tłumaczeniami,
 - wynagrodzenia osób bezpośrednio zaangażowanych w realizację projektu,
 - koszty przygotowania raportu, analizy, ekspertyzy, opracowania itp. (jeśli jest to założony cel projektu),
 - koszty tłumaczeń,
 - zakup oprogramowania;
 - koszty zakupu nowoczesnej aparatury kontrolno-pomiarowej w zakresie inspekcji ochrony środowiska.
4. Koszty informacji i promocji projektu.

Priorytet będzie realizowany w całości z Norweskiego Mechanizmu Finansowego. Przyjmuje się indykatywnie, że na realizację zadań zostanie przeznaczony około 40% z kwoty alokowanej na ten priorytet, a pozostałe środki będą wspomagać realizację zadań ochrony środowiska wymienione w priorytetach 2.1. i 2.2.

Ogólne kryteria wyboru projektów

W zakresie projektów wspierających priorytety 2.1 oraz 2.2 obowiązują sformułowane tam kryteria.

Dla pozostałych projektów:

- wartość dofinansowania pojedynczego projektu z Mechanizmu Finansowego EOG i Norweskiego Mechanizmu Finansowego nie może być mniejsza niż 250 000 euro;
- sformułowanie konkretnych oczekiwań odnośnie wsparcia instytucjonalnego przez uprawnione jednostki administracyjne;

¹⁹ Dotyczy kosztów kwalifikowalnych w ramach funduszu kapitału początkowego, opisanego w Rozdziale 3.

MINISTERSTWO GOSPODARKI I PRACY

- przedstawienie poparcia dla zakresu i wielkości oczekiwanej pomocy przez kierownika jednostki nadzorującej;

Rodzaje beneficjentów

Beneficjentami mogą być wszystkie instytucje sektora publicznego i prywatnego oraz organizacje pozarządowe utworzone w prawny sposób w państwie beneficjencie i działające w interesie publicznym.

2.9. Polityka regionalna i działania transgraniczne

Opis i uzasadnienie priorytetu

Współpraca transgraniczna jest bardzo istotnym instrumentem propagowania współpracy w skali ponadkrajowej pomiędzy regionami oraz gminami, ukierunkowanej na przepływ i wymianę informacji, wiedzy i dobrych praktyk. Współpraca międzyregionalna może stanowić środek stymulujący rozwój regionów „słabszych”, poprzez umożliwienie dostępu do doświadczeń i wiedzy oraz *know-how*, jakim dysponują regiony lepiej rozwinięte. Działania z zakresu współpracy transgranicznej w bardzo dużym stopniu realizowane są w ramach Inicjatywy Wspólnotowej INTERREG, która ma na celu wspieranie współpracy przygranicznej, międzynarodowej i międzyregionalnej zarówno na zewnętrznych, jak i wewnętrznych granicach Unii. Dodatkowo Polska uczestniczy również w programach realizowanych w ramach Rady Państw Morza Bałtyckiego. Działania realizowane w ramach priorytetu skupiać się będą m.in. na projektach z zakresu partnerskich systemów współpracy, np. w zakresie turystyki ekologicznej, wymiany informacji i doświadczeń dotyczących rozwoju regionalnego oraz najlepszych dostępnych rozwiązań systemowych. Podejmowanie działań z zakresu współpracy międzyregionalnej przyczyni się do zapewnienia spójności społeczno-gospodarczej we wszystkich regionach EOG oraz rozszerzy zakres współpracy Polski nie tylko o kraje należące do EOG, ale również o państwa graniczące z Polską od wschodu: Białoruś, Federację Rosyjską – Obwód Kaliningradzki i Ukrainę.

Cel priorytetu

Celem priorytetu jest poprawa komunikacji społecznej i współpracy transgranicznej mieszkańców i władz Polski z państwami Europejskiego Obszaru Gospodarczego i EFTA, państwami regionu Morza Bałtyckiego, jak również z państwami Europy Wschodniej graniczącymi z Polską: Białorusią, Federacją Rosyjską – Obwodem Kaliningradzkim i Ukrainą. Ponadto istotnym celem priorytetu będzie również promowanie rozwoju na szczeblu regionalnym i lokalnym w Polsce.

Rodzaje kwalifikujących się projektów

W ramach priorytetu realizowane będą projekty nieinwestycyjne z m.in. następującego zakresu:

- 1. Tworzenie i wdrażanie programów współpracy transgranicznej mających na celu poprawę funkcjonowania administracji samorządowej oraz pobudzanie inicjatyw społecznych, inicjatyw służących ochronie zdrowia oraz rozwoju przedsiębiorczości w regionach**

W ramach działania planowane jest m.in. organizowanie konferencji, seminariów, warsztatów oraz tworzenie transgranicznych porozumień lokalnych z udziałem władz samorządowych, Euroregionów, organizacji społecznych i gospodarczych na rzecz wymiany doświadczeń.

- 2. Transferu wiedzy z regionów lepiej do słabiej rozwiniętych**

W ramach działania planowane jest m.in. organizowanie spotkań, seminariów, warsztatów, kampanii promocyjnych, cykli szkoleniowo-edukacyjnych, targów wiedzy.

- 3. Promowania rozwoju regionalnego i lokalnego w Polsce**

MINISTERSTWO GOSPODARKI I PRACY

Działania będą miały na celu m.in. przygotowanie materiałów informacyjnych, folderów, broszur oraz akcji promocyjnych na temat rozwoju regionalnego i lokalnego w Polsce.

4. Zapewnienia rozwoju systemu komunikowania się i wymiany informacji

W ramach działania planowane jest m.in. organizowanie spotkań, seminariów, warsztatów dotyczących elektronicznego obiegu informacji, elektronicznej archiwizacji danych, rozwoju elektronicznych usług oraz tworzenie stron internetowych przez instytucje publiczne.

5. Współpracy w zakresie transgranicznej turystyki ekologicznej w rozwijających się regionach

W ramach działania planowane jest m.in. organizowanie konferencji, seminariów, warsztatów z zakresu wymiany doświadczeń i koncepcji w obszarze transgranicznej turystyki ekologicznej w szczególności wykorzystania potencjału parków narodowych, krajobrazowych itp.

6. Szkoleń dla pracowników administracji rządowej i samorządowej w krajach EOG, mających na celu podwyższenie kwalifikacji zawodowych

Preferowane będą m.in. szkolenia będące wynikiem pogłębionej analizy potrzeb szkoleniowych pracowników administracji rządowej i samorządowej.

Kryteria wyboru projektów

- uzasadniona potrzeba realizacji projektu;
- racjonalność zarządzania projektem (racjonalność harmonogramu działań, czytelność zasad realizacji);
- uzasadnienie kosztów projektu (uzasadnienie wielkości poniesionych nakładów do spodziewanych rezultatów realizacji projektu);
- określenie, przez wnioskodawcę, mierzalnych wskaźników monitoringu, zgodnych z załącznikiem 1 (www.eog.gov.pl) do Programu Operacyjnego w zakresie tego priorytetu.

Wykaz możliwych kosztów kwalifikowalnych

W ramach działania do wydatków kwalifikowalnych (wyłącznie w przypadku przyjęcia projektu do realizacji), mogą zostać zaliczone koszty poniesione zgodnie z zasadami określonymi w „Szczegółowych warunkach dotyczących kwalifikowalności wydatków w ramach Mechanizmu Finansowego EOG oraz Norweskiego Mechanizmu Finansowego na lata 2004-2009” – dokument przyjęty przez instytucje państw-darczyńców .

W szczególności mogą to być wydatki poniesione na:

1. Prace przygotowawcze, w tym:
 - o koszty ekspertyz, prac studialnych, koszt przygotowania analizy finansowej,²⁰
 - o koszt przygotowania dokumentacji przetargowej, koszty przygotowania przetargu, w tym publikacji ogłoszeń przetargowych;
2. Opłaty finansowe, podatki i koszty ogólne:
 - o opłaty bankowe za otwarcie rachunku i administrowanie kontem,
 - o wydatki na doradztwo, opłaty notarialne, koszty ekspertyz finansowych, koszty księgowości i audytów,
 - o koszty gwarancji zapewnionych przez bank lub inne instytucje finansowe, jeśli są one konieczne w przypadku zaliczek wypłacanych w ramach mechanizmów
 - o podatek VAT (tylko wtedy, gdy podatek ten nie może być odzyskany),
 - o wkład rzeczowy (tu: udostępnienie sprzętu i materiałów, badań i działań profesjonalnych lub niepłatne prace ochotnicze),

²⁰ Dotyczy kosztów kwalifikowalnych w ramach funduszu kapitału początkowego, opisanego w Rozdziale 3.

MINISTERSTWO GOSPODARKI I PRACY

- koszty stałe, pod warunkiem, że są oparte na rzeczywistych kosztach związanych z wdrażaniem działań współfinansowanych przez MF EOG i/lub NMF oraz są przydzielone do operacji, zgodnie z należycie udowodnioną, jasną i powszechnie przyjętą metodą;
3. Wydatki poniesione na realizację projektu
- koszt wynajmu sal,
 - koszty obsługi konferencji i szkoleń,
 - koszty wynagrodzeń wykładowców,
 - wynagrodzenia osób wykonujących zadania związane z obsługą administracyjno-biurową oraz tłumaczeniami,
 - koszty podróży, zakwaterowania i wyżywienia osób prowadzących szkolenie, badania, przygotowujących ekspertyzy,
 - wynagrodzenia osób bezpośrednio zaangażowanych w realizację projektu,
 - koszty tłumaczeń
 - koszty udziału w stażach i wyjazdach do krajów EFTA,
 - koszty materiałów szkoleniowych.
4. Koszty informacji i promocji projektu.

Rodzaje beneficjentów

Priorytetowo traktowani będą następujący beneficjenci:

- administracja centralna i instytucje jej podległe,
- jednostki samorządu terytorialnego,
- instytucje podległe jednostkom samorządu terytorialnego,
- związki, porozumienia i stowarzyszenia jednostek samorządu terytorialnego,
- organizacje pozarządowe.

2.10. Pomoc techniczna przy wdrażaniu *acquis communautaire*

Opis i uzasadnienie priorytetu

Prawidłowe wdrażanie *acquis* oznacza zarówno terminowe wdrażanie dyrektyw, jak i działania związane z wykładnią przepisów wspólnotowych, budową zaplecza legislacyjnego i instytucjonalnego niezbędnych dla zapewnienia skuteczności przepisów rozporządzeń, wdrażaniem decyzji wspólnotowych wymagających transpozycji do krajowego porządku prawnego, jak również stosowaniem orzecznictwa Trybunału Sprawiedliwości Wspólnot Europejskich (ETS) i Sądu Pierwszej Instancji Wspólnot Europejskich (SPI). W tym kontekście niezbędne jest przyjęcie przez kraj członkowski takich rozwiązań legislacyjnych, które umożliwią prawidłowe i terminowe wdrażanie prawa UE. Dodatkowe znaczenie dla prawidłowego wdrażania prawa wspólnotowego do prawa krajowego stanowi możliwość wpływania na brzmienie *acquis* poprzez udział państwa członkowskiego w postępowaniach przed ETS.

Jednocześnie, ogromne znaczenie we wdrażaniu *acquis* ma aktywny udział kraju członkowskiego w procesie prawotwórczym. Konstruktywna i szybka reakcja na pojawiające się projekty legislacyjne oraz dokumenty o charakterze nielegislacyjnym (np. Zielone i Białe Księgi, komunikaty, strategie) umożliwi większy wpływ na kształtowanie inicjatyw pojawiających się na forum wspólnotowym w kierunku uwzględniającym zidentyfikowane interesy. Ponadto, konieczne jest wyposażenie partnerów społecznych i gospodarczych w instrumenty umożliwiające analizowanie inicjatyw pojawiających się w Unii Europejskiej oraz usprawnienie kanałów dyskusji na temat wyników tych analiz między partnerami

MINISTERSTWO GOSPODARKI I PRACY

społecznymi i gospodarczymi, którzy w znaczącej mierze są odbiorcami prawa Unii Europejskiej, a Rządem, który na poziomie wspólnotowym negocjuje jego kształt.

Równocześnie, w związku z rozwojem prawa UE konieczne jest zapewnienie stałego dostępu do aktualnych informacji. Brak doświadczenia po stronie tzw. nowych państw członkowskich, porównywalnego z doświadczeniem państw członkowskich „Piętnastki”, we wdrażaniu prawa UE oraz współpracy z organami UE zajmującymi się tworzeniem *acquis* oraz oceną prawidłowości przyjmowanych rozwiązań krajowych z prawem UE implikuje konieczność zapewnienia administracji publicznej możliwości korzystania z tych doświadczeń. Konieczne jest też, aby w sytuacji, gdy ocena Rządu Polski, co do zgodności przyjętych rozwiązań krajowych z zasadami prawa UE, różni się od oceny Komisji, zapewnić urzędnikom administracji publicznej wsparcie wiedzą ekspercką, w tym szkolenia z zagadnień związanych z postępowaniem przed ETS.

Cel priorytetu

Celem ogólnym jest rozwijanie zdolności administracyjnych i instytucjonalnych w zakresie prawidłowego i terminowego wprowadzania w życie dorobku prawnego Wspólnoty, w tym przede wszystkim wsparcie administracji odpowiedzialnej za kształtowanie, wdrażanie tego prawa, jak i ocenę zgodności przyjmowanych krajowych rozwiązań legislacyjnych z prawem UE (w tym z zasadami wypracowanymi przez ETS). Szczególnie ważne w tym kontekście jest zapewnienie dostępu do ekspertyz prawnych, analiz, wymiany doświadczeń i szkoleń w odniesieniu do reprezentowania państwa w postępowaniach przed ETS.

Rodzaje kwalifikujących się projektów

W ramach priorytetu do realizacji możliwe będą następujące działania:

1. Szkolenia dla administracji w zakresie wdrażania *acquis* oraz proponowanych zmian w prawie UE.
2. Pomoc techniczna w zakresie zgodności przyjmowanych krajowych rozwiązań legislacyjnych z zobowiązaniami nakładanymi prawem UE, w tym propozycja nowych rozwiązań (ekspertyzy, opinie prawne, itp.),
3. Wsparcie w postaci pomocy technicznej związanej z uczestnictwem Polski w postępowaniach przed ETS (ekspertyzy, opinie, szkolenia, itp.),
4. Pomoc techniczna w zakresie organizacji i sposobów wdrażania *acquis* (opracowania, procedury, itp.),
5. Promocja rozwiązań legislacyjnych zapewniających prawidłowe wdrażania *acquis*, oraz nowych propozycji legislacyjnych zgodnych z prawem Unii Europejskiej i orzecznictwem ETS (konferencje, seminaria, itp.),
6. Wsparcie organizacji pozarządowych i organizacji przedsiębiorców w działaniach związanych z wdrażaniem *acquis* oraz opiniowaniem projektów aktów prawnych oraz dokumentów pozalegisłacyjnych Unii Europejskiej,
7. Pomoc techniczna w zakresie uczestnictwa administracji rządowej w procesie kształtowania *acquis* oraz dokumentów nielegislacyjnych (ekspertyzy, opinie, itp.).

Wykaz możliwych kosztów kwalifikowalnych

W ramach priorytetu do wydatków kwalifikowalnych (wyłącznie w przypadku przyjęcia projektu do realizacji), mogą zostać zaliczone koszty poniesione zgodnie z zasadami określonymi w „Szczegółowych warunkach dotyczących kwalifikowalności wydatków w ramach Mechanizmu Finansowego EOG oraz Norweskiego Mechanizmu Finansowego na lata 2004-2009” – dokument przyjęty przez instytucje państw-darczyńców.

MINISTERSTWO GOSPODARKI I PRACY

W szczególności mogą to być wydatki poniesione na:

1. Prace przygotowawcze, w tym:
 - koszty ekspertyz, analiz,²¹
 - koszt przygotowania dokumentacji przetargowej, koszty przygotowania przetargu, w tym publikacji ogłoszeń przetargowych;
2. Opłaty finansowe, podatki i koszty ogólne:
 - opłaty bankowe za otwarcie rachunku i administrowanie kontem,
 - koszty gwarancji zapewnionych przez bank lub inne instytucje finansowe, jeśli są one konieczne w przypadku zaliczek wypłacanych w ramach mechanizmów
 - wydatki na doradztwo, opłaty notarialne, koszty ekspertyz finansowych, koszty księgowości i audytów,
 - podatek VAT (tylko wtedy, gdy podatek ten nie może być odzyskany);
 - wkład rzeczowy (udostępnienie majątku ziemskiego lub nieruchomości, sprzętu i materiałów, badań i działań profesjonalnych lub niepłatne prace ochotnicze),
 - koszty stałe, pod warunkiem, że są oparte na rzeczywistych kosztach związanych z wdrażaniem działań współfinansowanych przez MF EOG i/lub NMF oraz są przydzielone do operacji, zgodnie z należycie udowodnioną, jasną i powszechnie przyjętą metodą;
3. Wydatki poniesione na realizację projektu, w tym:
 - koszty ekspertyz, analiz, opracowań związanych z harmonizacją prawa, oraz ocena nowych rozwiązań legislacyjnych;
 - koszty przygotowania procedur związanych z wdrażaniem *acquis* oraz poprawą organizacji pracy instytucji – beneficjentów;
 - koszty ekspertyz, analiz, opracowań związanych z koordynacją udziału Polski w postępowaniach przed Trybunałem Sprawiedliwości Wspólnot Europejskich i Sądem Pierwszej Instancji;
 - koszty ekspertyz, analiz i opracowań związanych z udziałem Polski w procesie stanowienia prawa Unii Europejskiej oraz dokumentów o charakterze nielegislacyjnym,
 - koszt wynajmu sal,
 - koszty obsługi konferencji i szkoleń,
 - koszty wynagrodzeń wykładowców,
 - wynagrodzenia osób wykonujących zadania związane z obsługą administracyjno-biurową oraz tłumaczeniami,
 - koszty podróży, zakwaterowania i wyżywienia osób prowadzących szkolenie, badania, przygotowujących ekspertyzy,
 - koszty materiałów szkoleniowych (w tym ewentualne tłumaczenia),
 - koszty tłumaczeń podczas konferencji, seminariów z udziałem ekspertów zagranicznych;
4. Koszty informacji i promocji projektu

Kryteria wyboru projektów

- spójność działań z planowanym budżetem,
- bezpośredni wpływ projektu na wrażanie *acquis* w Polsce,
- wpływ na usprawnienie pracy beneficjenta,
- wpływ na poszerzenie wiedzy i umiejętności zawodowych kadry administracji rządowej.

²¹ Dotyczy kosztów kwalifikowalnych w ramach funduszu kapitału początkowego, opisanego w Rozdziale 3.

Rodzaje beneficjentów

Priorytetowo będą traktowani następujący beneficjenci:

- Administracja publiczna,
- Organizacja pozarządowe i organizacje non-profit,
- Organizacje przedsiębiorców,
- Wyższe uczelnie i ośrodki badawczo-rozwojowe.

3. Specyficzne formy pomocy

Zgodnie z Aneksami C Memorandum of Understanding wdrażania Mechanizmu Finansowego EOG oraz Aneksami C Memorandum of Understanding wdrażania Norweskiego Mechanizmu Finansowego, środki obu Mechanizmów Finansowych mogą zostać ponadto przeznaczone na granty blokowe w formie:

- a) funduszu pomocy technicznej,
- b) funduszu kapitału początkowego (*ang. seed money*),
- c) funduszu grantów dla organizacji pozarządowych,
- d) funduszu stypendialnego i szkoleniowego,
- e) programu naukowego.

Opis istoty grantów blokowych został przedstawiony w przygotowanych przez Biuro Mechanizmów Finansowych wytycznych ws. grantów blokowych (załącznik nr 2, dokument dostępny także na stronie internetowej www.eog.gov.pl).

Granty blokowe podlegają jednolitym ogólnym zasadom i procedurom dofinansowania (chyba, że państwa – darczyńcy postanowią inaczej), jak pozostałe typy pomocy – pojedyncze projekty oraz grupy projektów (programy). Niemniej jednak odmiennie od tych ostatnich przedstawia się ich system zarządzania oraz procedury aplikowania o granty.

Za przygotowanie zakresu i podstaw wdrażania ww. grantów blokowych (z wyjątkiem programu naukowego) odpowiada Krajowy Punkt Kontaktowy. Organem zatwierdzającym te dokumenty będzie Komitet Europejski Rady Ministrów (KERM). Za zarządzanie poszczególnymi grantami odpowiadać będą operatorzy.

W przypadku funduszu pomocy technicznej operatorem grantu będzie Krajowy Punkt Kontaktowy, zaś funduszu kapitału początkowego – poszczególne Instytucje Pośredniczące, w ramach właściwych obszarów priorytetowych. W przypadku funduszu dla organizacji pozarządowych oraz funduszu stypendialnego i szkoleniowego kandydaci na operatorów zostaną wyłonieni w drodze konkursu. Konkurs na operatorów funduszy organizuje Krajowy Punkt Kontaktowy.

W wyniku konkursu, Krajowy Punkt Kontaktowy wyłania 3 najlepszych kandydatów na operatorów. Następnie, KPK przekazuje wniosek aplikacyjny na dany grant blokowy wraz z listą rekomendowanych operatorów do Biura Mechanizmów Finansowych w Brukseli. Po dokonaniu oceny i akceptacji wniosku przez darczyńców, a także wyboru przez nich operatora funduszu, podpisywana jest umowa finansowa z Krajowym Punktem Kontaktowym. Następnie podpisywana jest stosowna umowa pomiędzy Krajowym Punktem Kontaktowym a operatorem.

Nabór na projekty (granty) oraz selekcję wniosków aplikacyjnych przeprowadza operator danego funduszu. Sposób przeprowadzenia naboru oraz kryteria selekcji określa umowa finansowa, przygotowana na bazie wniosku aplikacyjnego.

Beneficjenci składają wnioski aplikacyjne w języku polskim na formularzu przygotowanym przez Krajowy Punkt Kontaktowy (formularz ten jest inny niż standardowy formularz aplikacyjny stosowany przy aplikowaniu o dofinansowanie pojedynczych projektów oraz grup projektów). Wnioski składane są do operatora grantu w formie i na zasadach opisanych w ogłoszeniu o naborze projektów.

MINISTERSTWO GOSPODARKI I PRACY

Fundusz pomocy technicznej

Beneficjentami funduszu pomocy technicznej będą wszystkie instytucje zaangażowane we wdrażanie Mechanizmów Finansowych, tj. Krajowy Punkt Kontaktowy, Instytucje Pośredniczące, Instytucje Wspomagające oraz Instytucja Płatnicza i Instytucja Audytu. Środki funduszu przeznaczone będą na pomoc w zarządzaniu, wdrażaniu, monitorowaniu i kontroli realizacji projektów dofinansowywanych z Mechanizmów. Wspierane mogą być również przedsięwzięcia z zakresu informacji i promocji, systemu zarządzania, wdrażania i przygotowania projektów, czasowego zatrudniania osób w instytucjach bezpośrednio zaangażowanych w realizację zadań w ramach Mechanizmów Finansowych, zakupu artykułów biurowych oraz przygotowanie i uczestniczenie w Komitetach Sterujących i Komitecie Monitorującym. Ponadto środki w ramach pomocy technicznej mogą być wykorzystane na prowadzenie monitoringu i kontroli oraz audytu realizowanych projektów.

Fundusz kapitału początkowego

Środki funduszu kapitału początkowego przeznaczone będą na realizację zadań mających na celu opracowanie koncepcji pojedynczego projektu oraz grup projektów (programów) o szczególnym znaczeniu dla priorytetów Mechanizmów Finansowych. W szczególności dofinansowywane będzie tworzenie innowacyjnych koncepcji, tematycznie złożonych projektów oraz partnerstw służących opracowaniu nowych projektów (np. organizacja i udział w konferencji, dokumentacja). Ponadto, środki funduszu zostaną przeznaczone na prace przygotowawcze, w tym koszty ekspertyz, prac studialnych, dokumentacji technicznej, badań geologicznych i archeologicznych, przygotowanie studium wykonalności lub analizy finansowej, raportu oddziaływania na środowisko, prace projektantów, architektów, koszt opinii konserwatorskich.

Wielkość udzielanych grantów w ramach funduszu kapitału początkowego będzie wynosić od 5 000 do 20 000 euro.

Fundusz dla organizacji pozarządowych²²

Fundusz ten ma na celu wzmocnienie instytucjonalne społeczeństwa obywatelskiego poprzez wsparcie systemowe sektora pozarządowego oraz rozwój dialogu obywatelskiego. Zakłada się, że bezpośrednim efektem wsparcia będzie poprawa jakości pozarządowych usług o charakterze społecznym i wzmacniającym procesy demokratyczne. W ramach realizacji tego funduszu przewiduje się realizację działań z zakresu promocji i wsparcia dialogu społecznego oraz dialogu obywatelskiego, wsparcia instytucjonalnego społeczeństwa obywatelskiego, wsparcia dla instytucji typu *watch-dog*.²³ Ponadto, realizowane będą działania z zakresu współpracy międzynarodowej oraz standaryzacji usług społecznych. Przewiduje się, że podstawowymi obszarami, w ramach których składane będą wnioski o pojedyncze granty będą: demokracja i społeczeństwo obywatelskie, ochrona środowiska i zrównoważony rozwój oraz równy status i integracja społeczna. Powyższe obszary zostaną ustanowione w porozumieniu z organizacjami pozarządowymi.

²² Beneficjentami tego funduszu mogą być, obok organizacji pozarządowych, także organizacje pracodawców i pracowników, w tym związki zawodowe.

²³ Instytucje typu 'watch-dog' zajmują się następującymi obszarami: zapobieganiem korupcji, monitoringiem i kontrolą.

MINISTERSTWO GOSPODARKI I PRACY

Organizacje pozarządowe ubiegające się o granty w ramach powyższego funduszu mogą uzyskać maksymalne wsparcie w wysokości 90% całkowitych kosztów kwalifikowalnych projektu.

Fundusz stypendialny i szkoleniowy

Z uwagi na brak wytycznych ze strony państw-darczyńców w zakresie typu działania, na które mogłyby być udzielane granty w ramach funduszu stypendialnego i szkoleniowego, Krajowy Punkt Kontaktowy przed przygotowaniem wniosku aplikacyjnego opracuje propozycję działań, którą następnie przedstawi Biuru Mechanizmów Finansowych w celu dokonania akceptacji.

Wstępnie planuje się, że fundusz ten będzie wspierał współpracę oraz wspólne programy szkoleniowe pomiędzy wyższymi uczelniami w Polsce i w krajach EFTA EOG. O dofinansowanie z funduszu będą mogły ubiegać się m.in. następujące działania: wymiana studentów i doktorantów, staże w jednostkach dydaktycznych państw - darczyńców, a także doposażenie dydaktyczne uczelni, które prowadzą zajęcia z zakresu języka i kultury państw-darczyńców. Ponadto fundusz ten będzie wspierał współpracę oraz umożliwiał wymianę informacji i doświadczeń pomiędzy jednostkami naukowo-badawczymi w Polsce i krajach EFTA EOG (staże, udział w seminariach i konferencjach).

Fundusz na program naukowy

Fundusz ten będzie ustanowiony przez Ministerstwo Nauki i Informatyzacji w ramach priorytetu „Badania naukowe” oraz w ramach alokacji finansowej przeznaczonej indykatywnie na ten priorytet.

Alokacje finansowe

Środki finansowe na realizację grantów blokowych Aneksu C zostały indykatywnie wyodrębnione z całkowitej alokacji przyznanej Polsce i wynoszą 77,36 mln euro na cały okres programowy.²⁴

Indykatywny podział środków na poszczególne fundusze przedstawia poniższa tabela. W celu zobrazowania wielkości możliwego zaangażowania środków ze strony beneficjentów sporządzono stosowną kolumnę. Przy czym, założonym poziomem współfinansowania po stronie beneficjenta w przypadku Funduszu dla organizacji pozarządowych oraz Funduszu stypendialnego i szkoleniowego jest 10%, zaś w przypadku Funduszu kapitału początkowego - średnio 20%²⁵. Jeśli chodzi o Fundusz pomocy technicznej współfinansowanie wyniesie 15%.

Tabela 1. Szacunkowy podział środków na fundusze Aneksu C na lata 2004-2008 [w mln euro]

| Nazwa funduszu | wkład MF EOG/NMF | wkład beneficjentów | % alokacji dla Polski |
|--|------------------|---------------------|-----------------------|
| Fundusz dla organizacji pozarządowych | 37,34 | 4,15 | 7% |
| rocznie | 7,47 | 0,83 | |
| Fundusz kapitału początkowego | 10,67 | 2,67 | 2% |

²⁴ Alokacja 533,51 mln euro dostępna będzie w równych rocznych transzach wynoszących 106,70 mln euro, w kolejnych pięciu latach programowych (tj. do 2008 r. włącznie).

²⁵ Ze względu na różnorodność potencjalnych wnioskodawców maksymalne dofinansowanie pojedynczych grantów może się wahać w granicach 60 – 90 % całkowitych kosztów kwalifikowalnych projektu.

MINISTERSTWO GOSPODARKI I PRACY

| | | | | |
|---|---------|--------------|--------------|--------------|
| | rocznie | 2,13 | 0,53 | |
| Fundusz stypendialny i szkoleniowy | | 16,01 | 1,78 | 3% |
| | rocznie | 3,20 | 0,36 | |
| Fundusz pomocy technicznej | | 13,34 | 2,35 | 2,5% |
| | rocznie | 2,67 | 0,47 | |
| Aneks C ogółem | | 77,36 | 10,95 | 14,5% |
| | rocznie | 15,47 | 2,19 | |

Zgodnie z art. 8 Memorandów of Understanding, formy wsparcia wyszczególnione w Aneksie C będą przedmiotem przeglądu podczas corocznych spotkań z państwami –darczyńcami i mogą ulec zmianie.

4. Finansowanie

Łączna indykatywna²⁶ alokacja dla Polski w latach 2004-2009 na realizację przedsięwzięć z Mechanizmów Finansowych wynosi 559 mln euro. Kwota ta, po pomniejszeniu o koszty zarządzania, które ponosić będą instytucje państw-darczyńców: Biuro Mechanizmów Finansowych, Komitet Mechanizmu Finansowego oraz norweskie Ministerstwo Spraw Zagranicznych, wynosi **533,51 mln euro**²⁷. Dodatkowo, pula ta zostanie obciążona kosztami działań z zakresu oceny wniosków aplikacyjnych, monitoringu i ewaluacji ex-post, które będą przeprowadzane przez instytucje państw-darczyńców.

Alokacja 533,51 mln euro dostępna będzie w równych rocznych transzach wynoszących 106,70 mln euro, w kolejnych pięciu latach programowych (tj. do 2008 r. włącznie). Niewykorzystane środki z danego roku powiększają pulę w kolejnym roku.

Ostatecznym terminem przedkładania do Biura Mechanizmów Finansowych wniosków aplikacyjnych, które przeszły pozytywnie procedurę selekcji po stronie krajowej jest 31 stycznia 2009 r. Ostatecznym terminem podpisania umów finansowych pomiędzy stroną polską i stroną państw darczyńców jest 30 kwietnia 2009 r. Po upływie terminu podpisywania umów finansowych, żadne nowe umowy nie będą podpisywane, zaś realizacja umów już podpisanych będzie się odbywać według uzgodnionego harmonogramu wydatkowania.

Dla całego okresu programowego, indykatywnie przeznaczono 452,15 mln euro na realizację pojedynczych projektów oraz grup projektów (programów) w ramach wszystkich obszarów priorytetowych obu mechanizmów finansowych (Aneksy B Memorandów). Na granty blokowe wyszczególnione w Aneksie C indykatywnie przeznaczono 77,36 mln euro.

Alokacje na poszczególne grupy wydatków mogą ulec zmianie. W trakcie całego okresu zobowiązań może nastąpić realokacja środków na wniosek Instytucji Pośredniczącej skierowany do Krajowego Punktu Kontaktowego lub wniosek Krajowego Punktu Kontaktowego, sporządzony na podstawie prowadzonego monitoringu wdrażania Mechanizmów Finansowych. Następnie wniosek o realokację Krajowy Punkt Kontaktowy przedkłada Komitetowi Monitorującemu do zatwierdzenia, po czym informuje Biuro Mechanizmów Finansowych o dokonanych realokacjach.²⁸ Uzasadnieniem wniosku o realokację środków pomiędzy poszczególne grupy wydatków oraz kategorie wydatków w ramach tych grup będzie przede wszystkim stopień absorpcji środków w roku poprzednim.

Poniższa tabela przedstawia szacunkowy podział alokacji dla Polski na grupy wydatków w ramach obu Mechanizmów, wraz ze wskazaniem rocznej wielkości środków w poszczególnych grupach. Ponadto, w celu zobrazowania wielkości możliwego zaangażowania środków z budżetu państwa i budżetów jednostek samorządu terytorialnego (jst), przy założeniu, że podmioty aplikujące o dofinansowanie otrzymają je średnio na poziomie 85 % i będą beneficjentem całej alokacji dla kraju, sporządzono stosowną kolumnę.

²⁶ W listopadzie 2006 r. oraz listopadzie 2008 r. przez państwa-darczyńców dokonany zostanie przegląd absorpcji środków państw-beneficjentów i ewentualne wynikające stąd realokacje środków pomiędzy państwa-beneficjentów.

²⁷ Koszty zarządzania wynoszą odpowiednio 4% całości indykatywnej alokacji dla Polski środków Mechanizmu Finansowego EOG oraz 5% całości indykatywnej alokacji dla Polski środków Norweskiego Mechanizmu Finansowego.

²⁸ W pracach Komitetu Monitorującego uczestniczy przedstawiciel Biura Mechanizmów Finansowych w roli obserwatora.

MINISTERSTWO GOSPODARKI I PRACY

Szczegółowa tabela przedstawiająca podział środków pomiędzy granty blokowe (fundusze Aneksu C) została zamieszczona w rozdziale 3.

Tabela 2. Indykatorywny plan finansowy na lata 2004-2008 (w mln euro)

| Grupa wydatków | Wkład MF EOG/NMF | Wkład z budżetu państwa i budżetów jst* | % alokacji dla Polski |
|--|------------------|---|-----------------------|
| ANEKS B | 452,15 | 79,77 | 84,8% |
| rocznie | 90,43 | 15,95 | |
| <i>Ochrona środowiska</i> | 90,29 | 15,93 | 16,9% |
| rocznie | 18,06 | 3,19 | |
| <i>Promowanie zrównoważonego rozwoju</i> | 8,00 | 1,41 | 1,5 % |
| rocznie | 1,60 | 0,28 | |
| <i>Ochrona kulturowego dziedzictwa europejskiego</i> | 70,01 | 12,35 | 13,1% |
| rocznie | 14,00 | 2,47 | |
| <i>Rozwój zasobów ludzkich</i> | 29,61 | 5,22 | 5,6% |
| rocznie | 5,92 | 1,04 | |
| <i>Opieka zdrowotna i opieka nad dzieckiem</i> | 42,28 | 7,46 | 7,9 % |
| rocznie | 8,46 | 1,49 | |
| <i>Badania naukowe</i> | 33,32 | 5,88 | 6,2% |
| rocznie | 6,66 | 1,18 | |
| <i>Wdrażanie przepisów z Schengen</i> | 113,46 | 20,02 | 21,3% |
| rocznie | 22,69 | 4,00 | |
| <i>Ochrona środowiska</i> | 24,14 | 4,26 | 4,5% |
| rocznie | 4,83 | 0,85 | |
| <i>Polityka regionalna i działania transgraniczne</i> | 38,21 | 6,74 | 7,2% |
| rocznie | 7,64 | 1,35 | |
| <i>Pomoc techniczna dla wdrażania acquis communautaire</i> | 2,83 | 0,50 | 0,5% |
| rocznie | 0,57 | 0,10 | |
| ANEKS C | 77,36 | 10,95 | 14,5% |
| rocznie | 15,47 | 2,19 | |
| OCENA I MONITORING EFTA | 4,00 | 0,00 | 0,7% |
| Ogółem | 533,51 | 90,72 | 100% |

* Nie przewiduje się współfinansowania całego programu z budżetu państwa. W przypadku jednak, gdy beneficjentami wsparcia są jednostki sektora finansów publicznych, przewidziany wkład własny będzie pochodził z budżetów tych jednostek.

Zasady finansowania

Ogólnymi zasadami przyznawania środków z Mechanizmów Finansowych są:

- a) dodatkowość środków w stosunku do innych źródeł finansowych (nie można zastępować środków pochodzących z innych źródeł, np. subsydiów, dotacji, kredytów, środkami z Mechanizmów Finansowych),

MINISTERSTWO GOSPODARKI I PRACY

- b) zasada współfinansowania (udział środków podmiotu krajowego w finansowaniu projektu),
- c) zwrot poniesionych wydatków (generalnie projekty są dofinansowywane na zasadzie zwrotu poniesionych kosztów - po przekazaniu wniosku o płatność; w uzasadnionych przypadkach można uzyskać zaliczkę),
- d) zwrot wydatków kwalifikowalnych (nie wszystkie koszty i nie w każdym momencie ich poniesienia są kwalifikowalne – koszty ponoszone przed datą oficjalnego zawiadomienia Krajowego Punktu Kontaktowego przez instytucje państw-darczyńców o przyznaniu dofinansowania na dany projekt oraz akceptacji przez beneficjenta Oferty pomocy nie są kwalifikowalne; szczegółowy wykaz wydatków kwalifikowalnych znajduje się w stosownych wytycznych – załącznik 2 (dokument dostępny także na stronie internetowej www.eog.gov.pl) oraz w opisie poszczególnych priorytetów – rozdział 2 niniejszego dokumentu),
- e) zwrot wydatków na zasadach i w terminach opisanych w planie finansowym (plan finansowy będzie integralną częścią umowy finansowej; propozycję planu przedkłada się wraz z wnioskiem aplikacyjnym).

Minimalna wartość dofinansowania pojedynczego projektu wynosi 250 000 euro. Możliwe są odstępstwa od tej wartości w przypadku priorytetów, które określiły minimalną wartość projektu jako jedno z kryteriów wyboru projektu.

Współfinansowanie projektów

Jednym z warunków dostępu do środków jest zapewnienie współfinansowania przez podmiot krajowy. Możliwy do uzyskania poziom współfinansowania zależy od źródła finansowania projektu po stronie krajowej. Zgodnie z Artykułem 4 Protokołu 38a, będą stosowane następujące poziomy dofinansowania:

- a) *wielkość dofinansowania do 60%*; z wyjątkiem sytuacji, do jakich odnosi się podpunkt b) i c), wielkość wsparcia nie może przekraczać 60% całkowitych kosztów kwalifikowalnych projektu.
- b) *wielkość dofinansowania do 85%*; w przypadku, gdy 15% lub więcej całkowitych kosztów kwalifikowalnych projektu będzie współfinansowane z budżetu państwa lub budżetu jednostek samorządu terytorialnego, Mechanizmy Finansowe mogą zapewnić finansowanie dla reszty kosztów kwalifikowalnych projektu.
- c) *wielkość dofinansowania do 85% i powyżej*; w celu dofinansowania działań w ramach projektów organizacji pozarządowych (w tym partnerów społecznych) lub projektów w ramach Funduszu Kapitału Początkowego oraz funduszu stypendialnego i szkoleniowego, Mechanizm Finansowy EOG i Norweski Mechanizm Finansowy mogą zostać łączone w celu otrzymania dofinansowania wyższego niż opisane w podpunkcie a) i b) tego artykułu, ale generalnie nie większego niż 90%. Współfinansowanie przez podmiot krajowy będzie na ogół wymagane.

W przypadku projektów finansowanych po stronie krajowej zarówno z budżetu państwa i budżetów jst, jak i innych źródeł (np. prywatnych), poziom dofinansowania ze strony darczyńców będzie obliczany według następującej formuły:

$100\% \text{ całkowitych kosztów kwalifikowalnych} - x\% \text{ środków z budżetu państwa i/lub budżetów jst} - y\% \text{ pozostałych źródeł finansowania} = z\% \text{ dofinansowania darczyńców}$

MINISTERSTWO GOSPODARKI I PRACY

przy czym $x\%$ jest $>$ lub $= 15\%$. Jeśli chodzi o działania realizowane w ramach projektów przez organizacje pozarządowe (w tym partnerów społecznych) lub projektów w ramach Funduszu Kapitału Początkowego oraz funduszu stypendialnego i szkoleniowego $x\%$ jest $>$ lub $= 10\%$.

W przypadku projektów realizowanych przez organizacje pozarządowe w ramach funduszu grantów dla organizacji pozarządowych (patrz rozdział 3), maksymalne dofinansowanie wynosi 90% .

Poziom współfinansowania będzie określany przez odpowiednie instytucje państw-darczyńców dla każdego projektu osobno, na podstawie szczegółowej oceny wniosku. Przy dokonywaniu oceny pod uwagę będą brane takie czynniki jak: generowanie przez projekt dochodów netto, zasada „zanieczyszczający płaci”, wpływ projektu i efektywność wydatków, w tym długotrwałe korzyści dla państwa-beneficjenta.

Zaliczka

Generalnie, dofinansowanie z Mechanizmów Finansowych odbywa się na zasadzie refundacji poniesionych kosztów kwalifikowalnych, zgodnie z określonym w umowie finansowej harmonogramem wydatkowania. W uzasadnionych przypadkach dany projekt może uzyskać zaliczkę. Ubiegając się o zaliczkę, wnioskodawca wypełnia stosowne pola wniosku aplikacyjnego.

Przyznawanie zaliczki danemu projektowi odbywać się będzie na następujących ogólnych zasadach:

- a) dla projektów pojedynczych – maksymalnie 10% ,
- b) dla programów (grup projektów) – maksymalnie 10% ²⁹,
- c) dla grantów blokowych – brak górnego pułapu²⁹.

²⁹ W przypadku programów i grantów blokowych zaliczka jest rozumiana zgodnie z wytycznymi państw – darczyńców w sprawie wydatkowania.

5. System zarządzania i wdrażania

System zarządzania i wdrażania Mechanizmu Finansowego EOG oraz Norweskiego Mechanizmu Finansowego w Polsce został przygotowany w oparciu o ramy systemu, jakie zawiera Aneks A Memorandum of Understanding wdrażania Mechanizmu Finansowego EOG oraz Aneks A Memorandum of Understanding wdrażania Norweskiego Mechanizmu Finansowego. Przy konstruowaniu założeń systemu uwzględniono polskie rozwiązania instytucjonalne, prawne i finansowe. Ponadto, wykorzystane zostały doświadczenia z funkcjonowania systemu zarządzania i wdrażania funduszy strukturalnych i Funduszu Spójności UE.

System zarządzania i wdrażania opiera się na następujących kluczowych elementach:

- a) instytucji sprawującej ogólny nadzór nad wykorzystaniem środków z mechanizmów finansowych tj. realizacją niniejszego Programu Operacyjnego – Krajowy Punkt Kontaktowy,
- b) instytucji odpowiedzialnych za zarządzanie i wdrażanie poszczególnych priorytetów Mechanizmów Finansowych – Instytucje Pośredniczące,
- c) instytucji wspierających Instytucje Pośredniczące w realizacji zadań – Instytucje Wspomagające,
- d) instytucji odpowiedzialnej za zarządzanie finansowe – Instytucja Płatnicza,
- e) instytucji odpowiedzialnej za kontrolę finansową i audyt – Instytucja Audytu,
- f) kolegialnego ciała sprawującego monitoring nad wykorzystaniem środków z mechanizmów finansowych – Komitet Monitorujący,
- g) kolegialnych ciał dokonujących oceny i rekomendacji kwalifikujących się projektów w ramach poszczególnych obszarów priorytetowych – Komitety Sterujące.

5.1. Zarządzanie Mechanizmami Finansowymi

Minister Gospodarki i Pracy ponosi ogólną odpowiedzialność za wykonywanie zobowiązań ciążących na stronie polskiej, wyrażonych w Memorandum of Understanding wdrażania Mechanizmu Finansowego EOG oraz Memorandum of Understanding wdrażania Norweskiego Mechanizmu Finansowego. Obsługę Ministrowi Gospodarki i Pracy zapewnia Ministerstwo Gospodarki i Pracy.

Krajowy Punkt Kontaktowy

Funkcje Krajowego Punktu Kontaktowego (KPK) pełni Ministerstwo Gospodarki i Pracy - Departament Programów Pomocowych i Pomocy Technicznej.

Krajowy Punkt Kontaktowy ponosi ogólną odpowiedzialność za zarządzanie działaniami realizowanymi w ramach obu Mechanizmów Finansowych, w tym za wykorzystanie dostępnych środków, kontrolę finansową i audyt. Do szczegółowych obowiązków Krajowego Punktu Kontaktowego należy:

- sprawowanie nadzoru nad przebiegiem wdrażania niniejszego Programu Operacyjnego, w tym zapewnienie prawidłowości wykonywania funkcji przez Instytucje Pośredniczące,

MINISTERSTWO GOSPODARKI I PRACY

- przyjmowanie wniosków aplikacyjnych od Instytucji Pośredniczących i dokonywanie weryfikacji kwalifikowalności projektów w świetle kryteriów ogólnych,
- przekazywanie kwalifikowalnych wniosków aplikacyjnych wraz z uzasadnieniem do Biura Mechanizmów Finansowych,
- przewodniczenie Komitetowi Monitorującemu,
- zapewnienie skuteczności i prawidłowości wykorzystania dostępnych środków finansowych,
- przygotowywanie rocznych raportów z wdrażania, akceptowanych przez Komitet Monitorujący, a następnie przekazywanie ich do Biura Mechanizmów Finansowych,
- zapewnienie pełnej i wystarczającej ścieżki audytu we wszystkich zaangażowanych instytucjach,
- zapewnienie informacji i promocji na temat Mechanizmów Finansowych,
- sprawowanie ogólnego nadzoru nad wykonywaniem umów finansowych,
- przechowywanie dokumentacji związanej z wykonywaniem funkcji Krajowego Punktu Kontaktowego,
- utrzymywanie bieżących kontaktów z instytucjami darczyńców.

Instytucje Pośredniczące

Krajowy Punkt Kontaktowy wykonując funkcje ogólnego nadzoru nad realizacją Programu Operacyjnego, powierza na podstawie stosownego porozumienia, określone zadania Instytucji Pośredniczącej, wykraczające poza zapisy niniejszego dokumentu. Instytucja Pośrednicząca ponosi odpowiedzialność za efektywność i prawidłowość zarządzania i wdrażania działań realizowanych w ramach danego obszaru priorytetowego. Za realizację swych funkcji odpowiada przed Ministrem Gospodarki i Pracy.

Funkcje Instytucji Pośredniczących dla obszarów priorytetowych Mechanizmu Finansowego EOG i/lub Norweskiego Mechanizmu Finansowego pełnią:

| Priorytet | Instytucja Pośrednicząca |
|---|---|
| Ochrona środowiska, w tym środowiska ludzkiego, poprzez między innymi redukcję zanieczyszczeń i promowanie odnawialnych źródeł energii | Ministerstwo Środowiska Departament Instrumentów Ochrony Środowiska |
| Promowanie zrównoważonego rozwoju poprzez lepsze wykorzystanie i zarządzanie zasobami | Ministerstwo Środowiska Departament Instrumentów Ochrony Środowiska |
| Ochrona kulturowego dziedzictwa europejskiego, w tym transport publiczny i odnowa miast | Ministerstwo Kultury |
| Rozwój zasobów ludzkich poprzez m.in. promowanie wykształcenia i szkoleń, wzmocnienie w samorządzie i jego instytucjach potencjału z zakresu administracji lub służby publicznej, a także wspierających go procesów demokratycznych | Urząd Komitetu Integracji Europejskiej Departament Programów Rozwoju Instytucjonalnego |
| Opieka zdrowotna i opieka nad dzieckiem | Ministerstwo Zdrowia Departament Organizacji Ochrony Zdrowia |
| Badania naukowe | Ministerstwo Nauki i Informatyzacji Departament Badań Naukowych |
| Wdrażanie przepisów z Schengen, wspieranie Narodowych Planów Działania z Schengen, jak również wzmocnienie | Ministerstwo Spraw Wewnętrznych i Administracji |

MINISTERSTWO GOSPODARKI I PRACY

| | |
|--|--|
| sądownictwa | Departament Współpracy Międzynarodowej |
| Ochrona środowiska, ze szczególnym uwzględnieniem wzmocnienia zdolności administracyjnych do wprowadzania w życie odpowiednich przepisów istotnych dla realizacji projektów inwestycyjnych | Ministerstwo Środowiska Departament Instrumentów Ochrony Środowiska |
| Polityka regionalna i działania transgraniczne | Ministerstwo Gospodarki i Pracy Departament Programów Pomocowych i Pomocy Technicznej |
| Pomoc techniczna przy wdrażaniu <i>acquis communautaire</i> | Urząd Komitetu Integracji Europejskiej Departament Obsługi Narodowego Koordynatora Pomocy |

Do szczegółowych obowiązków Instytucji Pośredniczącej należy:

- ogłaszanie we współpracy z KPK o możliwości składania wniosków aplikacyjnych i ich przyjmowanie od potencjalnych beneficjentów,
- wybór i ocena wniosków,
- zapewnienie prawidłowości zarządzania projektami,
- monitorowanie wdrażania projektów, w szczególności przygotowywanie dla Krajowego Punktu Kontaktowego okresowych raportów na temat wykorzystania środków finansowych,
- przygotowywanie wniosków o zmiany alokacji środków w ramach priorytetów i przekazywanie ich do Krajowego Punktu Kontaktowego,
- wykrywanie nieprawidłowości i raportowanie o nich do Krajowego Punktu Kontaktowego,
- informowanie opinii publicznej o wdrażanych projektach,
- przechowywanie wszelkiej dokumentacji związanej z pełnieniem funkcji Instytucji Pośredniczącej, w tym realizowanymi projektami.

Instytucje Wspomagające

Instytucja Pośrednicząca może powierzyć pewne zadania związane z zarządzaniem obszarem priorytetowym Instytucji Wspomagającej. W tym celu Instytucja Pośrednicząca oraz Instytucja Wspomagająca, po uzyskaniu zgody Krajowego Punktu Kontaktowego, podpisują porozumienie o przejęciu przez Instytucję Wspomagającą niektórych funkcji związanych z zarządzaniem i wdrażaniem działań realizowanych w ramach danego priorytetu. Za realizację swych zadań Instytucja Wspomagająca odpowiada przed Instytucją Pośredniczącą.

Wybór Instytucji Wspomagającej (jeśli nie została taka instytucja wskazana w Memorandum of Understanding) musi nastąpić zgodnie z procedurą określoną Prawem Zamówień Publicznych lub innymi przepisami prawa krajowego. Instytucja Wspomagająca musi wykazywać się odpowiednim zakresem umiejętności i doświadczeń oraz zasobami kadrowymi.

W przypadku powierzenia pewnych zadań Instytucji Wspomagającej, Instytucja Pośrednicząca zachowuje odpowiedzialność za efektywność i prawidłowość zarządzania i wdrażania działań realizowanych w ramach danego obszaru priorytetowego.

MINISTERSTWO GOSPODARKI I PRACY

Komitety Sterujące

Komitety Sterujące powoływane są dla każdego obszaru priorytetowego osobno, przez właściwą Instytucję Pośredniczącą. W przypadku priorytetów środowiskowych, dla których Instytucją Pośredniczącą jest Ministerstwo Środowiska, powołuje się jeden wspólny Komitet.

Komitet Sterujący działa na zasadach otwartości i przejrzystości, w sposób zapewniający reprezentatywność.

W skład Komitetu wchodzi, obok przedstawicieli Instytucji Pośredniczącej, przedstawiciele władz regionalnych i lokalnych oraz partnerów społecznych i gospodarczych. Przedstawiciele Krajowego Punktu Kontaktowego oraz Instytucji Płatniczej uczestniczą w posiedzeniach Komitetu w charakterze obserwatorów. Instytucja Pośrednicząca przewodniczy Komitetowi Sterującemu i zapewnia obsługę jego prac. Na posiedzenia Komitetów Sterujących są zapraszani, w charakterze obserwatorów, również przedstawiciele Biura Mechanizmów Finansowych w Brukseli.

Do zadań Komitetu Sterującego należy opiniowanie i rekomendowanie Instytucji Pośredniczącej i Krajowemu Punktowi Kontaktowemu listy projektów kwalifikujących się do wsparcia w ramach Mechanizmu Finansowego EOG i/lub Norweskiego Mechanizmu Finansowego. Stosowna lista jest przedkładana członkom Komitetu przez Instytucję Pośredniczącą (patrz pkt. 5.3).

W celu zaopiniowania wniosków aplikacyjnych, Komitet Sterujący może tworzyć grupy robocze oraz korzystać z usług indywidualnych ekspertów lub innych instytucji.

W przypadku priorytetu *Wdrażanie przepisów z Schengen, wspieranie Narodowych Planów Działania z Schengen, jak również wzmacnianie sądownictwa* funkcje Komitetu Sterującego pełni Międzyresortowy Zespół ds. Wykorzystania Środków w ramach Funduszu Schengen, powołany Zarządzeniem Nr 75 Prezesa Rady Ministrów z dnia 12 sierpnia 2004 r. Dodatkowo na posiedzenia Komitetu Sterującego dla ww. priorytetu powinni być zapraszani, w charakterze obserwatorów, przedstawiciele Biura Mechanizmów Finansowych.

5.2. Nabór projektów

Proces naboru i wyboru projektów jest wieloetapowy i składa się z następujących faz: ogłoszenia naboru, składania wniosków, oceny wniosków, wyboru projektów kwalifikowalnych, przekazania rekomendowanych wniosków aplikacyjnych do Biura Mechanizmów Finansowych w Brukseli, oceny i wyboru projektów po stronie państw-darczyńców. Proces ten kończy się podpisaniem umów finansowych, które stanowią podstawę realizacji projektu.

Za przeprowadzenie procesu naboru i pierwszego etapu oceny projektów odpowiedzialne są instytucje krajowe. Generalnie, ostateczną decyzję o przyznaniu dofinansowania na realizację projektu podejmują instytucje państw-darczyńców.

W przypadku grantów blokowych oraz funduszu kapitału początkowego, nabór i wybór wniosków na pojedyncze granty jest dokonywany jedynie po stronie krajowej. Decyzję o przyznaniu pojedynczego grantu podejmują operatorzy grantu blokowego według kryteriów i zgodnie z zasadami określonymi w umowie finansowej.

Z uwagi na swą wieloetapowość, proces naboru i wyboru projektów jest wielomiesięczny. Okres ten może ulec skróceniu w przypadku udzielania wsparcia w ramach grantów blokowych.

Ogłaszanie naboru

MINISTERSTWO GOSPODARKI I PRACY

Generalnie, ogłoszenie o naborze organizowane jest raz w roku dla całej rocznej alokacji. Ostatecznie, częstotliwość naboru będzie zależała przede wszystkim od ilości projektów zgłoszonych w poprzedniej turze aplikacyjnej i stopnia wykorzystania rocznej alokacji. Ogłoszenia o naborze projektów będą zamieszczane do momentu wyczerpania środków.

Pierwszy nabór projektów ogłasza Krajowy Punkt Kontaktowy w porozumieniu z Instytucjami Pośredniczącymi, jednocześnie dla wszystkich typów projektów w ramach wszystkich obszarów priorytetowych. W kolejnych latach ogłaszanie naboru będzie dokonywane przez Instytucję Pośredniczącą, chyba że ustalenia z Biurem Mechanizmów Finansowych będą stanowiły inaczej.

Ogłoszenie o naborze wniosków na pojedyncze granty będzie przeprowadzone przez operatora grantu blokowego, zgodnie z wytycznymi zawartymi w umowie finansowej.

Nabór projektów dokonuje się w sposób otwarty i przejrzysty, zgodnie ze stosownymi wytycznymi państw-darczyńców (załącznik nr 2, dokumenty dostępne także na stronie internetowej www.eog.gov.pl). Ogłoszenie o naborze wniosków aplikacyjnych, przed jego publikacją, musi uzyskać akceptację Biura Mechanizmów Finansowych w Brukseli.

Minimalnym wymogiem przeprowadzenia naboru otwartego i przejrzystego jest opublikowanie ogłoszenia o naborze w dzienniku o zasięgu krajowym oraz jego zamieszczenie na stronie internetowej Krajowego Punktu Kontaktowego www.eog.gov.pl, stronach internetowych Instytucji Pośredniczących, a także stronie Biura Mechanizmów Finansowych www.eeagrants.org.

Ogłoszenie o naborze projektów będzie zawierało następujące kluczowe informacje:

- a) termin i miejsce, do którego należy składać wnioski aplikacyjne (termin nie krótszy niż 2 miesiące od daty ukazania się ogłoszenia),
- b) sposobu składania wniosku, formy, w jakiej wniosek jest składany (podpisana papierowa i elektroniczna), a także liczby oryginałów i/lub kopii składanych wniosków,
- c) podmioty uprawnione do składania wniosków,
- d) obszary priorytetowe, w ramach których można się ubiegać o dofinansowanie,
- e) miejsce pozyskania formularza wniosku aplikacyjnego, wraz z wytycznymi dotyczącymi sposobu jego wypełniania,
- f) wielkość środków dostępnych z Mechanizmów Finansowych,
- g) zasady współfinansowania projektów,
- h) adresu internetowego www.eog.gov.pl i adresu internetowego danej Instytucji Pośredniczącej, pod którymi można znaleźć szczegółowe informacje nt. środków mechanizmów finansowych

Składanie wniosków

Wnioski aplikacyjne do poszczególnych obszarów priorytetowych mogą być składane na następujące typy projektów:

- pojedyncze projekty ,
- grupy projektów (programy),

Szczegółowe wytyczne dotyczące powyższych typów projektów zamieszczone są na stronie internetowej www.eog.gov.pl (załącznik nr 2).

Wnioski aplikacyjne sporządzane są w języku polskim na formularzu aplikacyjnym, którego miejsce pozyskania wskazane jest w ogłoszeniu o naborze projektów (na język angielski przez beneficjenta będą tłumaczone jedynie te wnioski, które uzyskują pozytywną opinię Komitetu Sterującego). Standardowy formularz aplikacyjny zamieszczony jest na stronie

MINISTERSTWO GOSPODARKI I PRACY

internetowej www.eog.gov.pl wraz z wytycznymi dotyczącymi sposobu jego wypełniania. Do wniosku dołączane są załączniki, zgodnie z wymogami wskazanymi w formularzu.

Możliwymi załącznikami są (w zależności od rodzaju projektu):

- studium wykonalności
- matryca logiczna wskaźników
- mapa oraz plan sytuacyjny (opis graficzny lokalizacji projektu)
- plan finansowy
- szczegółowa analiza źródeł finansowania
- wkład rzeczowy³⁰
- poświadczenie o współfinansowaniu
- analiza finansowa (może być częścią studium wykonalności)
- analiza ekonomiczna (może być częścią studium wykonalności)
- pozwolenia i decyzje
- audyt energetyczny (jeśli wymaga tego planowane przedsięwzięcie)
- pozytywna opinia dotycząca projektu wydana przez Wydział Ochrony Środowiska właściwego wojewody lub starosty (jeśli wymaga tego planowane przedsięwzięcie)
- analiza ryzyka (może być częścią studium wykonalności)

Instytucje Pośredniczące mogą określić inne załączniki dla właściwych obszarów priorytetowych. Lista załączników zostanie zamieszczona na stronie internetowej danej Instytucji Pośredniczącej oraz w ogłoszeniu o naborze wniosków.

W przypadku gdy liczba stron każdego załącznika przekracza 20, beneficjent przygotowuje również streszczenie załączników.

Beneficjent składa wniosek aplikacyjny w języku polskim. Wnioski muszą być złożone w formie papierowej i elektronicznej, w liczbie zgodnej z ogłoszeniem, a przyjmowane są w terminie i miejscu wskazanym w ogłoszeniu.

Złożone wnioski podlegają rejestracji przez Instytucję Pośredniczącą (Instytucję Wspomagającą). Po dokonaniu rejestracji wnioski nie mogą być przedmiotem uzupełnienia.

Wnioski nie będą rozpatrywane w przypadku niespełnienia wymogów formalnych zamieszczonych w ogłoszeniu o naborze projektów, w szczególności w przypadku:

- a) wpłynięcia po terminie,
- b) złożenia w nieodpowiednim miejscu,
- c) złożenia na nieodpowiednim formularzu aplikacyjnym,
- d) złożenia w nieodpowiedniej formie,
- e) złożenia w nieodpowiedni sposób,
- f) złożenia w nieodpowiedniej liczbie,
- g) sporządzenia niezgodnego z wymogami językowymi,
- h) niekompletności wniosku (np. brak załącznika, podpisu).

Wnioski nie spełniające wymogów formalnych wskazanych w ogłoszeniu o naborze projektów są zwracane wnioskodawcy. Jeden oryginał wniosku pozostaje w Instytucji Pośredniczącej.

5.3. Ocena i wybór projektów

Dokonywana przez instytucje krajowe ocena wniosku aplikacyjnego jest trój etapowa. Proces wyboru wniosków po stronie polskiej dokonuje się w oparciu o dwa rodzaje kryteriów –

³⁰ Wykaz planowanego wkładu rzeczowego znajduje się w wytycznych dotyczących kwalifikowalności kosztów (załącznik nr 2, dokument dostępny także na stronie internetowej www.eog.gov.pl)

MINISTERSTWO GOSPODARKI I PRACY

kryteria ogólne (w skład których wchodzi kryteria administracyjne i kryteria kwalifikacji) oraz kryteria merytoryczno-techniczne.

Etap I:

Po zakończeniu naboru wniosków, Instytucja Pośrednicząca (lub, jeśli właściwa, Instytucja Wspomagająca) dokonuje ich wstępnej selekcji w oparciu o kryteria administracyjne. W przypadku stwierdzenia braków lub nieprawidłowości, wnioski nie będą dalej rozpatrywane i zostaną zwrócone wnioskodawcom. Następnie Instytucja Pośrednicząca dokonuje wstępnej oceny wniosków według kryteriów kwalifikacji oraz kryteriów merytoryczno-technicznych. W wyniku dokonanej oceny sporządzana jest lista rankingowa kwalifikowalnych projektów, uszeregowanych od najwyższej do najniższej punktacji. Listę rankingową projektów wraz z uzasadnieniem Instytucja Pośrednicząca przedstawia członkom Komitetu Sterującego. Uzasadnienie dotyczy decyzji co do wyboru wniosku oraz jego umiejscowienia na danej pozycji na liście rankingowej, w świetle kryteriów ogólnych i merytoryczno-technicznych.

Kryteria ogólne

Projekty przedstawiane do uzyskania dofinansowania z Mechanizmów Finansowych muszą spełniać jednocześnie wszystkie niżej podane kryteria. Kryteria te wynikają z celów, jakim służą instrumenty oraz ogólnych założeń niniejszego Programu Operacyjnego.

Kryteria, których stopień spełnienia będzie oceniany przez Krajowy Punkt Kontaktowy przed przekazaniem propozycji projektów do Biura Mechanizmów Finansowych są następujące:

Kryteria administracyjne:

- wniosek jest kompletny,
- wniosek jest podpisany przez wnioskodawcę,
- w uzasadnionych przypadkach do wniosku dołączony jest statut wnioskodawcy,
- formularz wniosku jest wypełniony w języku polskim i angielskim³¹, załączniki są w języku polskim i angielskim (w całości lub w postaci streszczenia),
- na formularzu znajduje się poświadczenie Instytucji Pośredniczącej za zgodność tłumaczenia z oryginałem,
- do wniosku dołączone są dokumenty umożliwiające określenie kondycji finansowej wnioskodawcy (bilans oraz rachunek zysków i strat),
- do wniosku dołączone są niezbędne załączniki,
- do wniosku dołączone są wszystkie dokumenty potwierdzające gotowość do realizacji,
- budżet finansowy jest kompletny i zawiera wymagane współfinansowanie oraz pokazuje jego źródła.

Kryteria kwalifikacji:

- spójność celów i zawartości projektu z celami i warunkami określonymi dla danego obszaru priorytetowego w Programie Operacyjnym oraz odpowiednim Memorandum of Understanding wdrażania Mechanizmu Finansowego Europejskiego Obszaru Gospodarczego oraz Norweskiego Mechanizmu Finansowego,
- wnioskodawca należy do grupy kwalifikujących się wnioskodawców, zgodnie z art. 4 Zasad i Procedur wdrażania Mechanizmów Finansowych,
- wnioskowana kwota dofinansowania jest zgodna z zasadami państw-darczyńców,

³¹ Wnioski aplikacyjne sporządzane są w języku polskim. Tłumaczenie ich na język angielski przez beneficjenta następuje po akceptacji przez Komitet Sterujący.

MINISTERSTWO GOSPODARKI I PRACY

- projekt uzyskał pozytywną ocenę wpływu na środowisko naturalne (jeżeli jest to wymagane),
- wydatki kwalifikowalne są zgodne z wydatkami określonymi w dokumencie „Szczegółowe wytyczne ws. kwalifikowalności wydatków. Mechanizm Finansowy EOG i Norweski Mechanizm Finansowy 2004- 2009”,
- projekt jest zgodny z innymi instrumentami finansowymi i/ lub programami (programy narodowe, wojewódzkie programy i plany).

Kryteria merytoryczno-techniczne

Kryteria merytoryczno-techniczne ustalane są dla projektów (lub grup projektów) w ramach poszczególnych obszarów priorytetowych. Spełnienie tych kryteriów, obok kryteriów ogólnych, jest obowiązkowe.

Do podstawowych kryteriów merytoryczno-technicznych, których ocena będzie należała do Instytucji Pośredniczących, należy sześć grup kryteriów:

1. Zarządzanie projektem
 - doświadczenie wnioskodawcy w zarządzaniu projektami,
 - stabilne i wystarczające źródło finansowania,
 - wnioskodawca posiada wystarczającą wiedzę specjalistyczną (w zakresie objętym projektem).
2. Znaczenie projektu
 - stopień zgodności projektu względem celów poszczególnych priorytetów,
 - stopień zgodności projektu w stosunku do potrzeb i wymagań grup docelowych i końcowych beneficjentów,
 - stopień zgodności projektu z określonym rodzajem kwalifikującym się projektów w danym priorytecie,
 - wpływ projektu na środowisko naturalne i zrównoważony rozwój,
 - wpływ projektu na poprawę stosunków bilateralnych,
 - projekt charakteryzuje się dobrym zarządzaniem,
 - wpływ projektu na wykluczenie społeczne,
 - zaangażowanie w projekt partnerów społecznych,
 - wpływ projektu na wyrównywanie szans kobiet i mężczyzn.
3. Metodologia
 - czy działania proponowane przez wnioskodawcę są odpowiednie, praktyczne i bezpośrednio związane z celami i oczekiwanymi rezultatami,
 - na ile przejrzysty i możliwy do wykonania jest plan działań,
 - w jakim stopniu grupy docelowe i końcowi beneficjenci są zaangażowani w przygotowanie i realizację projektu,
 - w jakim stopniu wniosek zawiera obiektywnie sprawdzalne wskaźniki dla zakładanych działań.
4. Trwałość projektu
 - czy projekt zawiera prawdopodobne efekty mnożnikowe (włącznie z możliwością kontynuacji projektu, przedłużeniem oddziaływania projektu oraz przekazywaniem informacji),
 - czy oczekiwane rezultaty działań są trwałe finansowo (w jaki sposób projekt będzie finansowany po ustaniu dofinansowania ze środków Mechanizmów Finansowych) oraz instytucjonalnie (czy struktury pozwolą na kontynuację działań w przyszłości, czy rezultaty projektu zostaną pod nadzorem lokalnych instytucji).
5. Budżet i efektywność kosztowa

MINISTERSTWO GOSPODARKI I PRACY

- czy stosunek pomiędzy szacowanymi kosztami i oczekiwanymi rezultatami jest zadowalający,
 - czy proponowane wydatki są konieczne do realizacji działań przewidzianych w projekcie.
6. Specyficzne kryteria określone dla poszczególnych obszarów priorytetowych

Etap II:

Komitet Sterujący na bazie przedstawionej przez Instytucję Pośredniczącą listy rankingowej kwalifikowalnych projektów wraz z uzasadnieniem podejmuje decyzję w sprawie dopuszczenia do dofinansowania z Mechanizmów Finansowych realizacji poszczególnych projektów na danej liście rankingowej. W przypadku rozbieżności głosów członków Komitetu Sterującego, zgodnie z regulaminem Komitetu, dodatkowa ocena projektu może zostać zlecona niezależnemu ekspertowi lub panelowi ekspertów utworzonych specjalnie do tego celu przez Instytucję Pośredniczącą.

Po przeprowadzeniu głosowania nad poszczególnymi wnioskami, Komitet Sterujący, za pośrednictwem Instytucji Pośredniczącej, przedstawia Krajowemu Punktowi Kontaktowemu rekomendowaną listę projektów kwalifikujących się do wsparcia w ramach Mechanizmu Finansowego EOG i/lub Norweskiego Mechanizmu Finansowego. Lista ma postać listy rankingowej i zawiera uzasadnienie wyboru projektów.

Po przeprowadzeniu oceny przez Komitet Sterujący i po określeniu ostatecznej listy projektów, Instytucja Pośrednicząca przekazuje do beneficjenta informację o zakwalifikowaniu się projektu do kolejnego etapu. Ponadto informacja o zakwalifikowanych i odrzuconych projektach musi się również ukazać na stronie internetowej danej Instytucji Pośredniczącej oraz stronie internetowej Krajowego Punktu Kontaktowego. Beneficjent po otrzymaniu informacji o zaakceptowaniu projektu przez Komitet Sterujący musi w ciągu 10 dni roboczych przygotować angielską wersję wniosku oraz załączników. Wersja angielska musi być identyczna z wersją polską, zaakceptowaną przez Komitet. W przypadku gdy liczba stron załącznika w wersji polskiej jest większa niż 20³², wówczas beneficjent w wersji angielskiej może przygotować jedynie streszczenie załącznika. Załączniki o mniejszej liczbie stron muszą być tłumaczone w całości. Po przekazaniu przetłumaczonych na język angielski wniosku aplikacyjnego oraz załączników do Instytucji Pośredniczącej w ciągu kolejnych 10 dni roboczych następuje weryfikacja tłumaczenia. Za prawidłowość tłumaczenia odpowiada Instytucja Pośrednicząca poprzez parafowanie na wersji angielskiej potwierdzenia zgodności tłumaczenia z oryginałem.

Potwierdzone pod względem językowym wnioski aplikacyjne Instytucja Pośrednicząca przekazuje do Krajowego Punktu Kontaktowego.

W priorytecie *Wdrażanie przepisów z Schengen, wspieranie Narodowych Planów Działania z Schengen, jak również wzmocnienie sądownictwa*, Instytucja Pośrednicząca przygotowuje listę projektów wraz z punktacją. Członkowie Zespołu Międzyresortowego ds. Wykorzystania Środków w Ramach Funduszu Schengen oraz Norweskiego Mechanizmu Finansowego, 14 dni przed planowanym terminem posiedzenia Zespołu, w trakcie którego zostanie dokonany wybór projektów, otrzymują od Instytucji Pośredniczącej tabelę projektów uwzględniającą zarówno przyznaną liczbę punktów, jak również szczegółowe zastrzeżenia do zgłoszonych projektów. Merytoryczna ocena projektów może być wykonywana przez ekspertów zewnętrznych.

³² Przy następujących założeniach: wielkość czcionki -12; odstęp - 1,5; marginesy – 2,5 cm; wliczając mapy i rysunki,

MINISTERSTWO GOSPODARKI I PRACY

Ostateczna lista projektów zaakceptowanych przez Zespół Międzyresortowy, jest przekazywana za pośrednictwem Instytucji Pośredniczącej do Krajowego Punktu Kontaktowego.

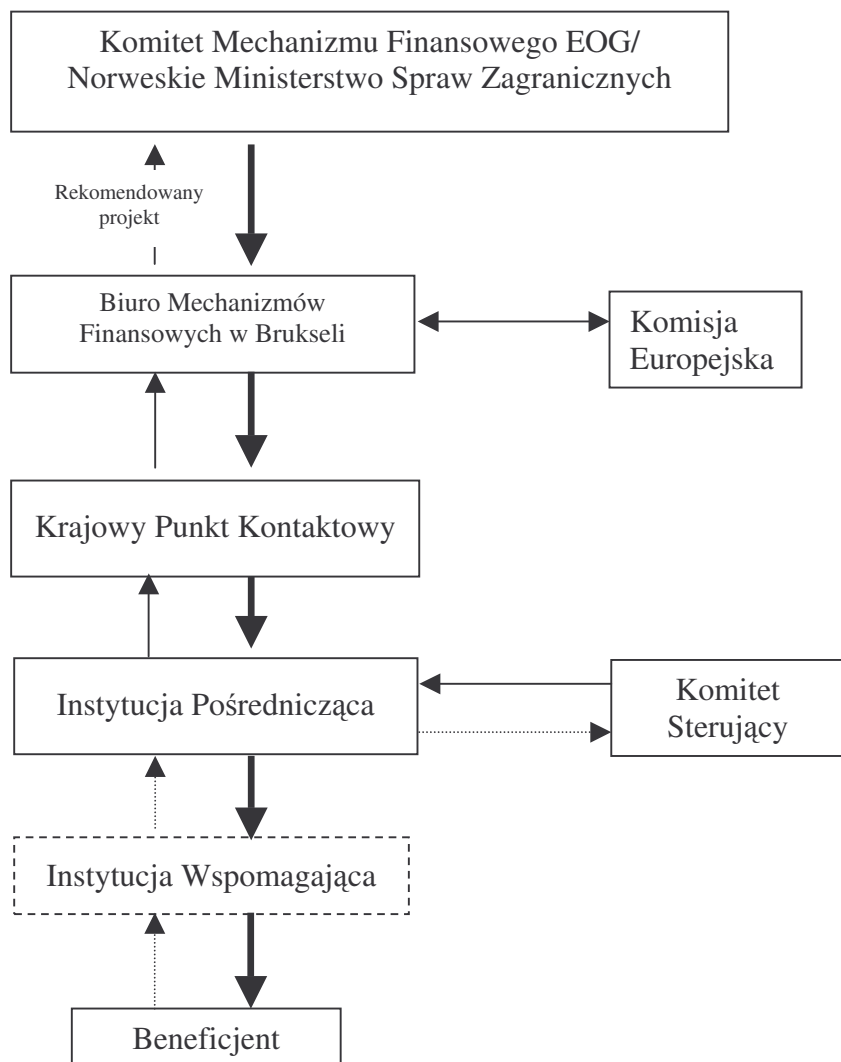
Etap III:

Krajowy Punkt Kontaktowy dokonuje weryfikacji wniosków pod kątem wymogów formalnych oraz sprawdza stopień spełniania kryteriów ogólnych przez poszczególne projekty. Sporządzone w ten sposób oceny załączane są do poszczególnych wniosków. W przypadku oceny negatywnej, Krajowy Punkt Kontaktowy zwraca wniosek z oceną Instytucji Pośredniczącej, która następnie informuje Komitet Sterujący oraz potencjalnego beneficjenta o decyzji Krajowego Punktu Kontaktowego, przedstawiając jego uzasadnienie (ocenę).

Krajowy Punkt Kontaktowy, w terminie 30 dni kalendarzowych od momentu otrzymania od Instytucji Pośredniczącej zatwierdzonej przez Komitet Sterujący listy projektów wraz z uzasadnieniem, przekazuje ostateczną listę projektów kwalifikujących się do Biura Mechanizmów Finansowych w Brukseli. Do listy załącza się uzasadnienie (do każdego projektu oddzielnie), którego elementem jest ocena stopnia spełniania kryteriów ogólnych.

MINISTERSTWO GOSPODARKI I PRACY

Poniższy schemat przedstawia przebieg oceny i wyboru projektu dokonywanych przez instytucje krajowe oraz instytucje państw-darczyńców.



| | |
|------------|---|
| - - - - -> | Propozycja projektu |
| —> | Projekt wybrany na poziomie krajowym |
| —> | Zaakceptowany projekt przez instytucje darczyńców |

Procedura odwoławcza

Wnioskodawca może zastosować tryb odwoławczy w stosunku do decyzji odrzucenia wniosku, tylko i wyłącznie w odniesieniu do oceny formalnej wniosku. Wnioskodawca nie może odwoływać się od decyzji w odniesieniu do kwestii o charakterze merytorycznym. Nie przewiduje się trybu odwoławczego w stosunku do decyzji Krajowego Punktu Kontaktowego.

Tryb odwoławczy jest dwuinstancyjny. Ciałem odwoławczym pierwszej instancji jest instytucja zbierająca wnioski (Instytucja Pośrednicząca lub Wspomagająca). Ciałem odwoławczym drugiej instancji jest Krajowy Punkt Kontaktowy.

MINISTERSTWO GOSPODARKI I PRACY

W celu rozpatrzenia odwołania, Krajowy Punkt Kontaktowy zwraca się do Instytucji Pośredniczącej lub Instytucji Wspomagającej o przedstawienie sposobu i punktacji poszczególnych kryteriów wyboru projektu. Decyzja Krajowego Punktu Kontaktowego jest ostateczna.

W przypadku projektu, który po ponownym rozpatrzeniu został zaakceptowany, jego przekazanie do Biura Mechanizmów Finansowych przez Krajowy Punkt Kontaktowy nastąpi po rozstrzygnięciu kolejnej tury naboru projektów. W uzasadnionych przypadkach przekazanie może nastąpić wcześniej.

Po upływie 14-stodniowego terminu składania odwołań, odwołania nie będą rozpatrywane. Początek terminu składania odwołań jest liczony od piątego dnia po wysłaniu do wnioskodawcy przez Instytucję Pośredniczącą zawiadomienia o odrzuceniu wniosku.

Decyzja o dofinansowaniu projektu

Ostateczną decyzję o przyznaniu środków finansowych na realizację projektu w ramach Mechanizmu Finansowego EOG i/lub Norweskiego Mechanizmu Finansowego podejmują instytucje państw-darczyńców. Są to:

- w przypadku Mechanizmu Finansowego EOG - Komitet Mechanizmu Finansowego,
- w przypadku Norweskiego Mechanizmu Finansowego - Norweskie Ministerstwo Spraw Zagranicznych.

O wyniku (pozytywnym bądź negatywnym) rozpatrzenia danego wniosku aplikacyjnego przez instytucje państw-darczyńców informowany jest Krajowy Punkt Kontaktowy poprzez przekazanie przez odpowiednią instytucję państw-darczyńców Oferty pomocy lub Odmowy wraz z uzasadnieniem. Oferta pomocy powinna być podstawą do akceptacji warunków umowy finansowej. W przypadku Odmowy dopuszcza się ponowne złożenie skorygowanej propozycji projektu, jednakże dopiero przy następnym naborze projektów.

Krajowy Punkt Kontaktowy niezwłocznie przekazuje informację otrzymaną od instytucji państw-darczyńców Instytucji Pośredniczącej, która następnie niezwłocznie powiadamia wnioskodawcę o decyzji, w tym o wszelkich zmianach w warunkach i zasadach realizacji projektu, dokonanych przez państwa-darczyńców w wyniku oceny wniosków aplikacyjnych. W momencie uzyskania przez beneficjenta informacji o Ofercie pomocy i jej akceptacji, beneficjent może rozpocząć realizację projektu, a koszty poniesione od tego momentu będą zaliczone do kosztów kwalifikowalnych. Pozytywnie rozpatrzony wniosek podlega rejestracji w bazie danych Krajowego Punktu Kontaktowego.

Umowa finansowa

Pozytywna decyzja instytucji darczyńców wobec danego wniosku aplikacyjnego staje się podstawą do podpisania dwóch umów finansowych (ang. grant agreement). Pierwsza umowa finansowa będzie podpisywana pomiędzy Komitetem Mechanizmu Finansowego i/lub norweskim Ministerstwem Spraw Zagranicznych (w zależności od źródła dofinansowania) a Krajowym Punktem Kontaktowym. Druga umowa pomiędzy Instytucją Pośredniczącą a beneficjentem.

5.4. Monitorowanie i sprawozdawczość

Monitorowanie jest to proces systematycznego gromadzenia i analizowania ilościowych i jakościowych informacji na temat wdrażanych projektów i całego programu w aspekcie

MINISTERSTWO GOSPODARKI I PRACY

finansowym i rzeczowym, mający na celu zapewnienie zgodności realizacji projektów i programu z wcześniej zatwierdzonymi założeniami i celami. W oparciu o przekazywane w ramach systemu monitorowania informacje możliwe jest identyfikowanie wszelkich pojawiających się nieprawidłowości związanych z wdrażaniem programu oraz projektów, a następnie podejmowanie właściwych akcji naprawczych.

Jednym z podstawowych instrumentów monitorowania programu oraz poszczególnych projektów w sposób stały i ciągły jest sprawozdawczość. Odpowiedzialność za monitorowanie przebiegu realizacji projektów spoczywa na instytucjach zaangażowanych we wdrażanie środków finansowych dostępnych w ramach obu Mechanizmów tj. beneficjentach, Instytucjach Pośredniczących, Instytucjach Wspomagających, Instytucji Płatniczej oraz Krajowym Punkcie Kontaktowym. W związku z centralizacją programu operacyjnego większość informacji niezbędnych do procesu monitorowania będzie generowanych i przetwarzanych na poziomie lokalnym, natomiast na ich podstawie będą tworzone raporty kwartalne i roczne.

Wskaźniki monitoringu określone w Programie Operacyjnym (załącznik nr 1, www.eog.gov.pl) służą mierzeniu postępu realizacji projektów w ramach poszczególnych obszarów priorytetowych. Ze względu na bardzo rozbudowany zakres możliwości realizacji projektów w ramach priorytetów istnieje możliwość modyfikowania, w trakcie realizacji programu, wskaźników, w taki sposób, aby w pełni odzwierciedlały one wpływ środków finansowych na poszczególne sektory.

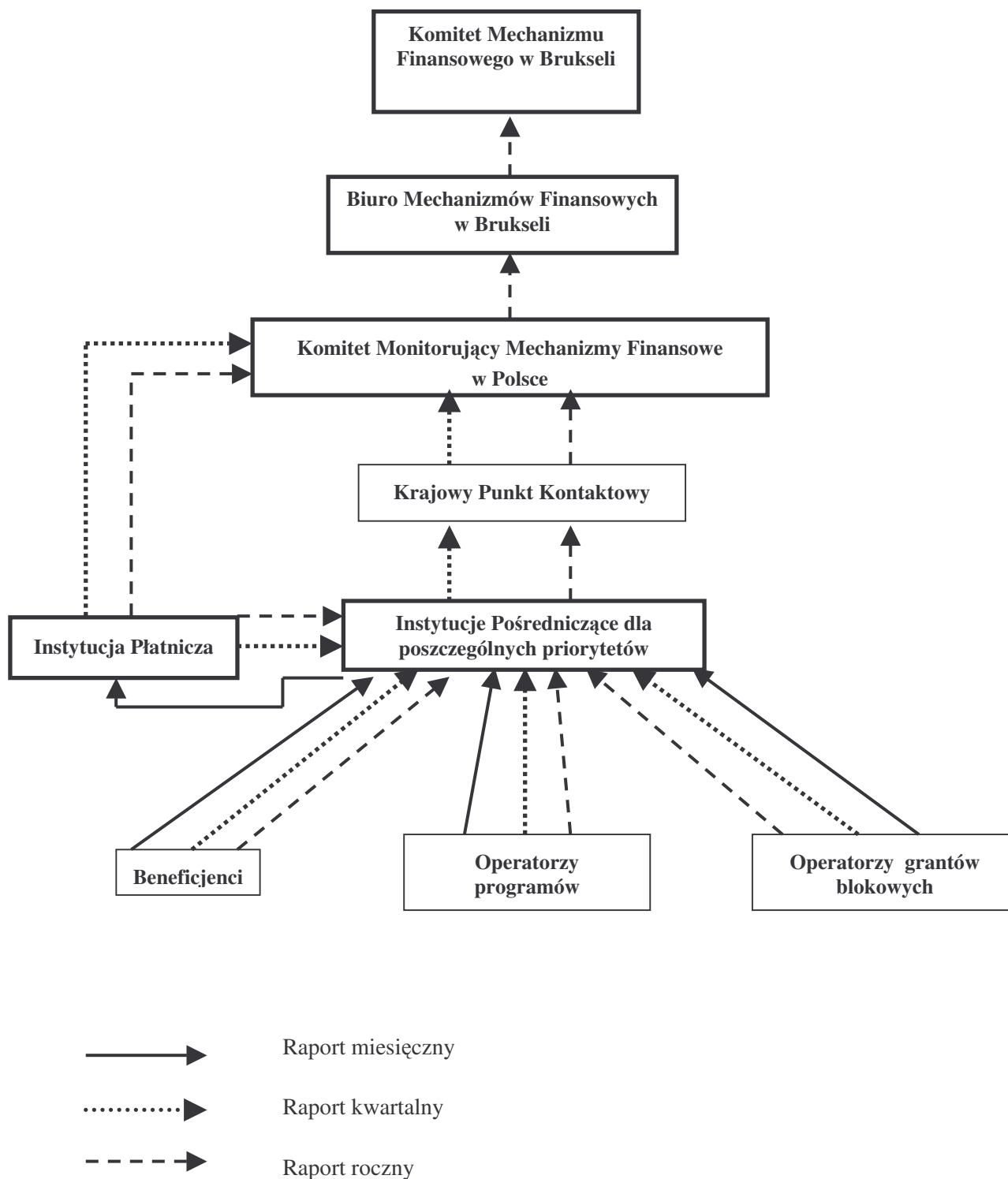
Szczegółowy opis systemu monitorowania projektów oraz programu, jak również ramy odpowiedzialności w zakresie raportowania na każdym poziomie wdrażania opracuje Krajowy Punkt Kontaktowy. System monitorowania i sprawozdawczości powstanie w oparciu o przyjęte przez Biuro Mechanizmów Finansowych wytyczne oraz uwzględni praktykę krajową w obszarze monitoringu i ewaluacji projektów realizowanych ze środków pochodzących z funduszy strukturalnych oraz środków przedakcesyjnych.

Za monitorowanie sposobu i przebiegu realizacji Programu Operacyjnego odpowiada Krajowy Punkt Kontaktowy. Natomiast nadzór nad wdrażaniem Mechanizmów sprawuje Komitet Monitorujący.

Ogólny schemat raportowania realizacji programu w ramach systemu monitorowania w ramach obu mechanizmów finansowych przedstawia poniższy rysunek.

MINISTERSTWO GOSPODARKI I PRACY

Rys. Schemat raportowania realizacji programu w ramach systemu monitorowania Mechanizmów Finansowych³³



³³ Raportowanie miesięczne nie jest wymagane przez Krajowy Punkt Kontaktowy i Instytucję Płatniczą niemniej jednak, jeśli dana Instytucja Pośrednicząca uzna za stosowne, może wprowadzić obowiązek miesięcznego raportowania dla beneficjentów i operatorów.

MINISTERSTWO GOSPODARKI I PRACY

Komitet Monitorujący

Przy Ministerstwie Gospodarki i Pracy powołany zostanie krajowy Komitet Monitorujący dla Mechanizmu Finansowego EOG oraz Norweskiego Mechanizmu Finansowego. Komitet ten odpowiada przed Krajowym Punktem Kontaktowym za monitorowanie realizacji projektów w ramach obu Mechanizmów Finansowych. Dodatkową funkcją Komitetu jest rozpatrywanie i zatwierdzanie kwartalnych i rocznych raportów na temat wdrażania Programu Operacyjnego na poziomie całego kraju. Celem działalności Komitetu Monitorującego jest zagwarantowanie efektywności i jakości wdrażanych środków finansowych.

Do zadań Komitetu należy:

- dokonywanie oceny efektywności i skuteczności wykorzystania środków finansowych dostępnych w ramach mechanizmów finansowych,
- okresowe badanie przebiegu prac realizowanych w ramach przedsięwzięć objętych mechanizmami finansowymi;
- opiniowanie i rekomendowanie do zatwierdzenia przez Krajowy Punkt Kontaktowy raportów okresowych i raportu końcowego z realizacji priorytetowych przedsięwzięć objętych Mechanizmami Finansowymi,
- analizowanie i dostosowywanie wskaźników monitorowania realizacji programu,
- nadzór nad prawidłowością funkcjonowania systemu monitoringu i uruchamianie oceny procesu,
- opiniowanie i rekomendowanie propozycji zmian zgłoszonych przez Krajowy Punkt Kontaktowy lub członków Komitetu, w tym propozycji przesunięć środków finansowych pomiędzy priorytetami.

Komitet będzie składać się z przedstawicieli:

- ministerstw zaangażowanych we wdrażanie środków dostępnych w ramach obu mechanizmów,
- Pełnomocnika Rządu ds. Równego Statusu Kobiet i Mężczyzn,
- partnerów społecznych i gospodarczych, włącznie z organizacjami pracodawców i pracobiorców,
- organizacji pozarządowych,
- władz regionalnych i lokalnych.

Przewodniczący Komitetu zaprasza, w charakterze obserwatorów, przedstawicieli Biura Mechanizmów Finansowych, oraz, jeśli jest to właściwe, przedstawicieli innych instytucji i organizacji, których obecność może być kluczowa dla efektywnego wdrażania pomocy dostępnej w ramach Mechanizmu Finansowego EOG oraz Norweskiego Mechanizmu Finansowego.

5. 5. Zarządzanie finansowe i kontrola

System zarządzania finansowego i kontroli środków pochodzących z Mechanizmu Finansowego EOG oraz Norweskiego Mechanizmu Finansowego będzie zbieżny z systemem zarządzania finansowego i kontroli funduszy strukturalnych, z zastrzeżeniem zapisów wytycznych ws. wydatkowania.

Funkcje związane z zarządzaniem finansowym i kontrolą pełnią:

- a) Krajowy Punkt Kontaktowy,
- b) Instytucja Płatnicza,
- d) Instytucje Pośredniczące,

MINISTERSTWO GOSPODARKI I PRACY

- e) Instytucje Wspomagające,
- f) Instytucja Audytu.

Krajowy Punkt Kontaktowy

- ponoszenie ogólnej odpowiedzialności za prawidłowość zarządzania i wdrażania projektów realizowanych przy udziale środków finansowych obu mechanizmów,
- opracowanie, wdrażanie i utrzymanie pełnej ścieżki audytu wydatków,
- nadzór nad systemem kontroli finansowej we wszystkich Instytucjach Pośredniczących,
- przekazywanie wniosków z kontroli finansowej do Komitetu Monitorującego i Biura Mechanizmu Finansowymi.

Instytucja Płatnicza

Ministerstwo Finansów, zgodnie z postanowieniami Memorandów of Understanding dotyczących mechanizmów finansowych, pełni funkcję Instytucji Płatniczej. Do jej zadań należy w szczególności:

- zarządzanie kontami, na których znajdują się środki finansowe pochodzące z obu Mechanizmów; konta, prowadzone przez Narodowy Bank Polski, otwarte zostaną dla dwóch rodzajów rachunków: rachunku właściwego Mechanizmu Finansowego (do dyspozycji Ministerstwa Finansów) i rachunków dla poszczególnych priorytetów (do dyspozycji poszczególnych Instytucji Pośredniczących),
- poświadczanie do Biura Mechanizmów Finansowych, że deklaracje wydatków są dokonywane na podstawie wiarygodnych i sprawdzonych dokumentów,
- przygotowanie i przekazywanie do Biura Mechanizmów Finansowych wniosków o refundację poniesionych wydatków,
- raportowanie na temat przepływów finansowych do Krajowego Punktu Kontaktowego,
- zapewnienie, że płatności są przekazywane do końcowych beneficjentów tak szybko jak to możliwe i w ramach określonych terminów.

Ponadto, Instytucja Płatnicza odpowiada przed Krajowym Punktem Kontaktowym za opracowanie, wdrażanie i utrzymywanie procedur zarządzania finansowego i kontroli. Instytucja Płatnicza będzie także sprawdzać stosowanie tej procedury przez Instytucje Pośredniczące i Instytucje Wspomagające.

Instytucja Płatnicza, w imieniu Ministra Finansów, otworzy dwa poziomy rachunków bankowych służących do obsługi środków finansowych otrzymanych z Biura Mechanizmów Finansowych w ramach obu Mechanizmów Finansowych:

- I poziom to dwa rachunki do dyspozycji Instytucji Płatniczej, otwarte przez Ministra Finansów, po jednym dla każdego z Mechanizmów Finansowych, na które będą przekazywane środki z BMF na dany Mechanizm Finansowy. Z tych rachunków Instytucja Płatnicza będzie przekazywać środki na rachunki otwarte do dyspozycji Instytucji Pośredniczących,
- II poziom to rachunki otwarte przez Ministra Finansów do dyspozycji Instytucji Pośredniczących, na które będą przekazywane środki przez Instytucję Płatniczą.

MINISTERSTWO GOSPODARKI I PRACY

Właścicielem każdego z rachunków będzie Minister Finansów, który upoważni wyznaczone przez Instytucję Pośredniczącą osoby do dysponowania środkami gromadzonymi na danym rachunku otwartym do jej dyspozycji. Każda Instytucja Pośrednicząca będzie dysponować dwoma rachunkami – po jednym na dany Mechanizm Finansowy. Środki z tych rachunków będą przekazywane przez Instytucję Pośredniczącą bezpośrednio do końcowych beneficjentów projektów realizowanych w ramach poszczególnych priorytetów.

Wszystkie ww. rodzaje rachunków bankowych zarówno na I jak i II poziomie będą prowadzone przez Narodowy Bank Polski. Rachunki będą oprocentowane, a odsetki będą kwartalnie doliczane przez NBP do stanu rachunku. Koszty prowadzenia rachunków będą odejmowane przez NBP od narosłych odsetek.

Odsetki netto narosłe na I i II poziomie rachunków będą wykorzystywane na realizację bieżących płatności na dany program i odejmowane przez Instytucję Płatniczą od pierwszego wniosku o refundację przekazywanego do BMF w danym roku finansowym.

Dokumentami otrzymywanymi przez Instytucję Płatniczą w ramach I poziomu rachunków są wyciągi bankowe sporządzone i przekazywane przez NBP po każdej zrealizowanej operacji finansowej oraz zestawienia miesięczne sporządzane przez NBP dla danego rachunku oraz roczne potwierdzenia sald rachunków.

W przypadku II poziomu rachunków (łącznie 13 rachunków otwartych dla właściwych Instytucji Pośredniczących oraz KPK), Instytucja Płatnicza będzie otrzymywać z NBP kopię każdego wyciągu bankowego oraz oryginały miesięcznych zestawień sporządzanych przez NBP dla każdego rachunku. Jednocześnie wszystkie oryginały wyciągów będą przekazywane do danej Instytucji Pośredniczącej, do której dyspozycji został otwarty rachunek. Instytucja Pośrednicząca, na podstawie otrzymywanych oryginałów wyciągów bankowych będzie zobowiązana do prowadzenia księgowości wszystkich płatności dokonywanych w ramach rachunku, z uwzględnieniem rozliczeń dokonywanych w podziale na poszczególne projekty oraz zbiorczo dla danego priorytetu, jak również z uwzględnieniem rozliczeń dotyczących narosłych odsetek i kosztów pobranych przez NBP.

Instytucja Płatnicza, w ramach II poziomu rachunków, będzie dokonywać jedynie księgowania oryginałów miesięcznych zestawień sporządzanych przez NBP dla danego rachunku. Kopie pozostałych wyciągów bankowych otrzymywanych dla II poziomu rachunków będą służyły Instytucji Płatniczej jedynie do ewentualnej kontroli i weryfikacji miesięcznych zestawień płatności.

Poszczególne Instytucje Pośredniczące uczestniczące w procesie wdrażania Mechanizmów Finansowych będą posiadać odrębne systemy finansowo-księgowe, które muszą umożliwiać ustalenie stanu i przebiegu rozliczeń z podziałem na poszczególne projekty i priorytety.

Agregowanie danych na obu poziomach rachunków bankowych będzie odbywać się na podstawie wyciągów bankowych, które dokumentują przebieg każdej operacji finansowej oraz wyciągów z rachunków bankowych w zestawieniach miesięcznych/kwartalnych, półrocznych i rocznych w celu inwentaryzacji danych.

Ponadto, w celu weryfikacji danych, Instytucje Pośredniczące będą składać do Departamentu Instytucji Płatniczej sprawozdania kwartalne wraz z wnioskiem o refundację, które będą dokumentować przebieg postępów w realizacji poszczególnych priorytetów w podziale na projekty oraz będą zawierać rozliczenie wykorzystania otrzymanych środków finansowych w podziale na projekty i priorytety.

Na podstawie art. 30 b ust. 2 i 3 ustawy z dnia 26 listopada 1998 r. o finansach publicznych (Dz.U. 03.15.148 z późn. zm.), w celu zapewnienia przekazywania środków na realizację

MINISTERSTWO GOSPODARKI I PRACY

przedsięwzięć współfinansowanych przez Mechanizmy Finansowe, Instytucja Płatnicza inicjuje proces podpisywania porozumień dotyczących poszczególnych priorytetów w ramach Memorandów of Understanding. Porozumienia takie zawierane są pomiędzy trzema podmiotami:

- Instytucją Płatniczą,
- Krajowym Punktem Kontaktowym,
- Instytucją Pośredniczącą.

Regulują one w szczególności kwestie:

- otwierania i prowadzenia rachunków bankowych,
- przekazywania środków,
- zarządzania finansowego,
- księgowości i sprawozdawczości.

Podpisanie wyżej wymienionych porozumień będzie warunkiem koniecznym, obok Umowy o Udzieleniu Dotacji podpisanej przez Krajowy Punkt Kontaktowy i Komitet Mechanizmu Finansowego EOG i/lub Norweskie Ministerstwo Spraw Zagranicznych, do dokonania wypłat przez Instytucję Płatniczą na rzecz Instytucji Pośredniczących, będących płatnościami zaliczkowymi lub płatnościami pośrednimi na refundację kosztów poniesionych w trakcie realizacji przedsięwzięcia.

Instytucje Pośredniczące

Do zadań Instytucji Pośredniczącej w powyższym zakresie należy:

- przedstawianie wniosków o płatność do Krajowego Punktu Kontaktowego, obsługa przepływu środków finansowych do beneficjentów,
- podpisywanie umów finansowych z beneficjentami,
- dokonywanie, na podstawie przedstawionych i zweryfikowanych dokumentów płatności na rzecz beneficjentów,
- weryfikacja i potwierdzenie wydatków poniesionych przez odbiorców do Krajowego Punktu Kontaktowego,
- przygotowanie wniosków o wprowadzenie zmian dotyczących sposobu wykorzystania środków, a następnie przekazywanie ich do Krajowego Punktu Kontaktowego,
- wykrywanie nieprawidłowości i zgłaszanie ich do Krajowego Punktu Kontaktowego,
- dokonywanie całkowitej kontroli faktur,
- dokonywanie wyrywkowej kontroli wydatków na miejscu, w tym określanie próby wydatków kontrolowanych na miejscu,
- przechowywanie wszelkiej dokumentacji.

Instytucje Wspomagające

Do zadań Instytucji Wspomagającej w powyższym zakresie należy:

- wykrywanie nieprawidłowości i raportowanie o nich do Instytucji Pośredniczących;
- weryfikacja wykorzystania środków finansowych, włącznie z przeprowadzaniem inspekcji na miejscu.
- oraz inne działania delegowane przez Instytucję Pośredniczącą.

Instytucja Audytu

MINISTERSTWO GOSPODARKI I PRACY

Funkcje Instytucji Audytu pełni Biuro Międzynarodowych Relacji Skarbowych w Ministerstwie Finansów. Biuro nadzoruje komórki kontroli środków Unii Europejskiej w Urzędach Kontroli Skarbowej, które będą wykonywać kontrolę wykorzystania środków finansowych pochodzących z Mechanizmu Finansowego Europejskiego Obszaru Gospodarczego oraz Norweskiego Mechanizmu Finansowego.

Do głównych funkcji Instytucji Audytu należy:

- przeprowadzanie audytu projektów,
- przygotowanie rocznego planu audytu oraz streszczeń raportów z audytu i przekazywanie ich do Krajowego Punktu Kontaktowego,
- porównywanie całkowitej kwoty certyfikowanej do Biura Mechanizmów Finansowych z zapisami poszczególnych wydatków oraz oryginałami potwierdzających je dokumentów przechowywanymi na poszczególnych szczeblach administracyjnych oraz przez beneficjentów końcowych, a także - w przypadku gdy beneficjenci przekazują środki do kolejnych podmiotów – przechowywanymi w instytucjach i firmach wykonujących działania,
- weryfikacja alokacji i przepływu dostępnych środków w ramach obu mechanizmów finansowych oraz środków krajowych,
- sprawdzanie prawidłowości kwalifikowalnych wydatków w oparciu o reprezentatywną próbkę zaakceptowanych działań (5-procentowa kontrola zewnętrzna wydatków),
- zapewnienie sprawnego i właściwego dochodzenia każdego podejrzanego i faktycznego przypadku oszustwa oraz nieprawidłowości i raportowanie o nich do Krajowego Punktu Kontaktowego,
- weryfikacja okresowych raportów o nieprawidłowościach,
- nadzorowanie i kontrola stosowania ścieżki audytu przez Instytucje Pośredniczące,
- przygotowanie rocznego raportu z audytu dla Krajowego Punktu Kontaktowego.

Biuro Międzynarodowych Relacji Skarbowych oraz komórki kontroli środków Unii Europejskiej w Urzędach Kontroli Skarbowej nie są uprawnione do przeprowadzania kontroli wykorzystania środków finansowych pochodzących z Norweskiego Mechanizmu Finansowego w odniesieniu do Ministerstwa Spraw Wewnętrznych i Administracji oraz służb jemu podległych, co zostało uregulowane w art. 5.1. ustawy z dnia 28 września 1991 r. o kontroli skarbowej.

Beneficjenci

Generalnie, do zadań końcowych odbiorców będzie należało:

- przedkładanie wniosków o płatność do Instytucji Pośredniczącej / Instytucji Wspomagającej,
- realizacja projektów wraz z jego promocją,
- zlecenie wykonawcy realizacji projektu inwestycyjnego lub wykonania usługi,
- przechowywanie dokumentacji z realizacji projektu.

We wszystkich instytucjach zaangażowanych we wdrażanie środków finansowych w ramach Mechanizmu Finansowego EOG oraz Norweskiego Mechanizmu Finansowego prowadzony

MINISTERSTWO GOSPODARKI I PRACY

będzie audyt wewnętrzny, który, zgodnie z zapisami ustawy z dnia 26 listopada 1998 r. o finansach publicznych (Dz.U. 03.15.148 z późn. zm.), ma na celu ocenę funkcjonowania jednostki w zakresie gospodarki finansowej pod względem legalności, gospodarności, celowości, rzetelności, a także przejrzystości i jawność.

6. Informacja i promocja

Wszystkie działania z zakresu informacji i promocji na temat Mechanizmu Finansowego Europejskiego Obszaru Gospodarczego oraz Norweskiego Mechanizmu Finansowego mają na celu podniesienie świadomości wśród szerokiego kręgu odbiorców o możliwościach finansowania różnych przedsięwzięć w ramach obszarów priorytetowych obu mechanizmów. Działania promocyjne mają na celu:

- zapewnić otwartość i jawność wszystkich prowadzonych działań,
- umożliwić łatwy dostęp do odpowiednich informacji dla specyficznych grup odbiorców w Polsce, jak również w krajach EFTA,
- przyczynić się do efektywnego wdrażania mechanizmów finansowych,
- rozwiewać wszelkie wątpliwości o mechanizmach finansowych oraz zapobiegać nadużywaniu środków finansowych, co może być spowodowane niewłaściwym dostępem do informacji.

Wyróżnia się trzy rodzaje działań promocyjnych: działania prowadzone przez Krajowy Punkt Kontaktowy, działania prowadzone przez Instytucje Pośredniczące w ramach promowania priorytetu oraz działania promocyjne projektu. Typy działań zostały omówione poniżej.

Działania promocyjne prowadzone przez Krajowy Punkt Kontaktowy

Krajowy Punkt Kontaktowy zapewnia, że informacja o mechanizmach finansowych jest szeroko dostępna dla potencjalnych beneficjentów.

Krajowy Punkt Kontaktowy, we współpracy z Instytucjami Pośredniczącymi, przygotowuje ogólny plan promocji, który będzie konsultowany i uzgadniany z Biurem Mechanizmu Finansowego. Działania te mają na celu zapobieganie powielaniu akcji promocyjnych proponowanych przez Biuro Mechanizmu Finansowego, Krajowy Punkt Kontaktowy oraz Instytucje Pośredniczące.

Za ogólne działania promocyjne, dotyczące obu mechanizmów finansowych, ogólnych podręczników i dokumentów programowych odpowiada Krajowy Punkt Kontaktowy, natomiast za prowadzenie kampanii promocyjnej dla poszczególnych priorytetów odpowiadają Instytucje Pośredniczące. Krajowy Punkt Kontaktowy nadzoruje wykonanie planu.

Na portalu Ministerstwa Gospodarki i Pracy, które pełni funkcję Krajowego Punktu Kontaktowego utworzona została strona internetowa (<http://www.eog.gov.pl/>), która zawiera wszystkie szczegółowe informacje na temat obu mechanizmów, wszelkie niezbędne informacje dla potencjalnych beneficjentów i jest na bieżąco aktualizowana. Ponadto strona ta zawiera linki do strony głównej mechanizmu finansowego w Brukseli (<http://www.eeagrants.org/>), do strony głównej ambasady Norwegii w Warszawie (<http://www.amb-norwegia.pl/>) oraz powstaną połączenia ze stronami Instytucji Pośredniczących.

Inne działania promocyjne podejmowane przez Krajowy Punkt Kontaktowy dotyczą:

- publikacji materiałów z zakresu mechanizmów finansowych, tj. szeroko dostępnych broszur i folderów ulotek itp., które będą rozdawane wśród potencjalnych beneficjentów,

MINISTERSTWO GOSPODARKI I PRACY

- szeroko zakrojonych akcji promocyjnych w mediach krajowych, regionalnych i lokalnych, dotyczących możliwości wykorzystania dostępnych środków finansowych, skierowanych do szerokiej grupy odbiorców, w tym również konferencje, wywiady, itp.,
- spotkań informacyjnych na poziomie regionalnymi i lokalnym dla m.in. następujących grup docelowych:
 - władz lokalnych i regionalnych,
 - organizacji pożytku publicznego, w tym organizacji pozarządowych,
 - prywatnych przedsiębiorstw,
 - instytucji naukowych.
- ogłoszeń w mediach o możliwości składania projektów w ramach poszczególnych obszarów priorytetowych.

Działania promocyjne prowadzone przez Instytucje Pośredniczące

Część działań promocyjnych przeniesiona zostanie na szczebel Instytucji Pośredniczących, gdyż ułatwi to dotarcie z właściwymi informacjami dotyczącymi mechanizmów finansowych do grup docelowych specyficznych dla każdego priorytetu.

Dlatego też każda z Instytucji Pośredniczących będzie musiała zapewnić promocję priorytetu poprzez m.in.:

- publikacje materiałów z zakresu obszaru priorytetowego, tj. broszury i foldery, które będą rozdawane wśród potencjalnych beneficjentów danego sektora,
- akcje promocyjne w mediach krajowych, regionalnych i lokalnych, dotyczące możliwości wykorzystania dostępnych środków finansowych w ramach poszczególnych obszarów priorytetowych, skierowane do właściwej dla danego sektora grupy odbiorców, w tym również konferencje, wywiady, itp.,
- spotkania informacyjne na poziomie regionalnymi i lokalnym dla m.in. następujących grup docelowych, działających w poszczególnych sektorach:
 - władz lokalnych i regionalnych,
 - organizacji pożytku publicznego, w tym organizacji pozarządowych,
 - prywatnych przedsiębiorstw,
 - instytucji naukowych.
- ogłoszeń w mediach o możliwości składania projektów w ramach poszczególnych obszarów priorytetowych.

Wszelkie działania z zakresu informacji i promocji, prowadzone przez Instytucje Pośredniczące muszą być skoordynowane z akcjami prowadzonymi przez Krajowy Punkt Kontaktowy.

Działania promocyjne projektu

Każdy potencjalny beneficjent musi przygotować plan informacji i promocji wdrażanego projektu, i dołączyć go do formularza aplikacyjnego. Plan informacji i promocji musi zawierać:

- cele i grupę docelową,
- działania i metody wdrażania planu,
- budżet planu,
- informacje na temat odpowiedzialności za wdrażanie planu.

Wszystkie koszty związane z działaniami informacyjno-promocyjnych, włącznie z pomocą konsultantów, powinny być pokryte ze środków finansowych budżetu projektu.

Szczegółowe informacje na temat akcji promocyjnych zawarte są w dokumencie Biura Mechanizmu Finansowego pt. *Wytyczne ws. informacji i promocji* dostępne na stronie internetowej Krajowego Punktu Kontaktowego.

